

กรอบการพัฒนาการเกษตรเชิงพื้นที่  
อำเภอปลวกแดง ปี ๒๕๖๙

สำนักงานเกษตรอำเภอปลวกแดง  
จังหวัดระยอง

## คำนำ

กรอบการพัฒนาการเกษตรเชิงพื้นที่ อำเภอปลวกแดง จังหวัดระยอง ปี พ.ศ. ๒๕๖๙ ฉบับนี้ จัดทำขึ้นเพื่อใช้เป็นกรอบแนวทางในการขับเคลื่อนและพัฒนาภาคการเกษตรของอำเภอให้มีทิศทางที่ชัดเจน สอดคล้องกับศักยภาพของพื้นที่ ปัญหาและความต้องการของเกษตรกร ตลอดจนเชื่อมโยงกับแผนพัฒนาการเกษตรและสหกรณ์ระดับจังหวัด ระยอง และนโยบายของกระทรวงเกษตรและสหกรณ์ โดยมีเป้าหมายเพื่อยกระดับคุณภาพชีวิตของเกษตรกร ส่งเสริมการผลิตสินค้าเกษตรที่มีคุณภาพ ปลอดภัย และเป็นมิตรกับสิ่งแวดล้อม รวมถึงการส่งเสริมเกษตรกรรมที่ยั่งยืนและการใช้เทคโนโลยีสมัยใหม่อย่างเหมาะสม

การจัดทำแผนฉบับนี้ ดำเนินการบูรณาการโดยอาศัยการมีส่วนร่วมของภาคีเครือข่ายทุกภาคส่วนในพื้นที่ ทั้งจากคณะทำงานขับเคลื่อนงานด้านการเกษตรระดับอำเภอ (SCD) องค์กรปกครองส่วนท้องถิ่น ผู้นำชุมชน เกษตรกร และภาคเอกชน รวมทั้งสำนักงานเกษตรจังหวัดระยอง ในฐานะประธานคณะกรรมการขับเคลื่อนงานด้านการเกษตรระดับจังหวัด (SCP) ให้การสนับสนุนกระบวนการประชุมระดมความคิดเห็น วิเคราะห์ศักยภาพ ปัญหาและโอกาสในพื้นที่ จนได้ข้อเสนอนโยบายและแนวทางการดำเนินงานที่เหมาะสม

สำนักงานเกษตรอำเภอปลวกแดง ขอขอบคุณทุกหน่วยงานและผู้มีส่วนเกี่ยวข้องที่ให้ความร่วมมือและสนับสนุนข้อมูลในการจัดทำกรอบการพัฒนาการเกษตรเชิงพื้นที่ฉบับนี้ หวังเป็นอย่างยิ่งว่ากรอบการพัฒนาการเกษตรเชิงพื้นที่ฉบับนี้จะเป็นประโยชน์ต่อการพัฒนาเกษตรกรรมในพื้นที่อย่างยั่งยืน และเป็นแนวทางให้ทุกภาคส่วนสามารถดำเนินงานร่วมกันอย่างมีประสิทธิภาพ

สำนักงานเกษตรอำเภอปลวกแดง  
จังหวัดระยอง

# สารบัญ

	หน้า
คำนำ	๒
สารบัญ	๓
สารบัญตาราง	๕
สารบัญภาพ	๗
บทที่ ๑ ข้อมูลสภาพทั่วไป	๘
<u>ข้อมูลด้านกายภาพ</u>	
๑. ที่ตั้ง อาณาเขต ขอบเขตการปกครอง	๘
๑.๑ ที่ตั้ง ขนาดพื้นที่	๘
๑.๒ อาณาเขต	๘
๑.๓ การแบ่งเขตการปกครอง	๙
๒. ลักษณะภูมิประเทศ	๑๐
๒.๑ สภาพพื้นที่ภูเขา ป่าไม้ ที่ราบสูง ที่ราบลุ่ม	๑๐
๒.๒ สภาพพื้นที่ ความลาดชัน	๑๑
๒.๓ กลุ่มชุดดิน	๑๑
๓. ลักษณะภูมิอากาศ	๑๗
๓.๑ ฤดูกาล	๑๗
๓.๒ ปริมาณน้ำฝนและอุณหภูมิ	๑๗
๔. เส้นทางคมนาคม	๑๘
๔.๑ เส้นทางคมนาคมระหว่างตำบล	๑๘
๔.๒ ถนนหลวงเชื่อมต่อระหว่างจังหวัดและอำเภอ	๑๘
๕. แหล่งน้ำและระบบชลประทาน	๑๘
๕.๑ แหล่งน้ำธรรมชาติ	๑๘
๕.๒ แหล่งน้ำที่สร้างขึ้นที่สำคัญ	๑๘
๖. การใช้ประโยชน์ที่ดิน	๑๙
<u>ข้อมูลด้านเศรษฐกิจ</u>	
๑. ข้อมูลสินค้าเกษตรที่สำคัญ	๒๐
๒. สินค้าเอกลักษณ์ประจำถิ่น/สินค้า GI	๒๑
<u>ข้อมูลด้านสังคม</u>	
๑. ข้อมูลเกษตรกร/องค์กรเกษตรกร	๒๑
๑.๑ เกษตรกร	๒๑
๑.๒ องค์กรและสถาบันเกษตรกร	๒๔

## สารบัญ (ต่อ)

	หน้า
<b>บทที่ ๒ การวิเคราะห์สถานการณ์การเกษตรของอำเภอ</b>	๓๔
๑. ข้อมูลประกอบการวิเคราะห์พื้นที่ของอำเภอ	๓๔
๑.๑ แหล่งน้ำหลัก	๓๔
๑.๒ พื้นที่เหมาะสม/ไม่เหมาะสม	๓๔
๑.๓ สถานการณ์ใช้เทคโนโลยีการผลิต	๓๗
๑.๔ ปฏิทินการเพาะปลูก	๔๑
๑.๕ ต้นทุนการผลิต	๔๒
๑.๖ สถานการณ์การตลาด/วิธีการตลาด	๔๓
๑.๗ เกษตรกรและองค์กรเกษตรกรที่เกี่ยวข้องกับสินค้าในพื้นที่	๔๕
๒. การวิเคราะห์ Supply chain	๔๖
<b>บทที่ ๓ บทสรุปโครงการ/กิจกรรมตามกรอบการพัฒนาการเกษตรเชิงพื้นที่</b>	๔๘
๑. แบบสรุปโครงการแบบย่อ (Project Brief) ของทุกโครงการ	๔๘
๒. สรุปโครงการ/กิจกรรมตามกรอบการพัฒนาการเกษตรเชิงพื้นที่	๕๐
<b>บรรณานุกรม</b>	๕๑

## สารบัญตาราง

ตารางที่		หน้า
๑	แสดงเขตการปกครอง	๙
๒	แสดงสรุปรูปเขตการปกครอง	๑๐
๓	แสดงข้อมูลฤดูกาล	๑๗
๔	แสดงข้อมูลปริมาณน้ำฝน และอุณหภูมิเฉลี่ย ๕ ปี	๑๗
๕	แสดงข้อมูลโครงการชลประทานขนาดใหญ่ และขนาดกลาง	๑๘
๖	แสดงข้อมูลบ่อบาดาล	๑๙
๗	แสดงข้อมูลการใช้ประโยชน์ที่ดิน	๑๙
๘	แสดงข้อมูลด้านพืช	๒๐
๙	แสดงข้อมูลด้านปศุสัตว์	๒๑
๑๐	แสดงข้อมูลด้านประมง	๒๑
๑๑	แสดงจำนวนครัวเรือน และประชากร	๒๒
๑๒	แสดงจำนวนหัวหน้าครัวเรือนจำแนกตามอายุ	๒๒
๑๓	แสดงจำนวนลักษณะการประกอบอาชีพ	๒๒
๑๔	แสดงจำนวนลักษณะการถือครองที่ดิน	๒๓
๑๕	แสดงจำนวนประเภทเอกสารสิทธิ์	๒๓
๑๖	แสดงจำนวนและสมาชิกสถาบันเกษตรกร	๒๔
๑๗	แสดงจำนวนผลิตภัณฑ์ที่ลงทะเบียน OTOP จำแนกตามผลิตภัณฑ์	๒๕
๑๘	แสดงข้อมูลกลุ่มวิสาหกิจชุมชน	๒๕
๑๙	แสดงข้อมูลกลุ่มแม่บ้านเกษตรกร กลุ่มยุวเกษตรกร และกลุ่มส่งเสริมอาชีพ	๒๗
๒๐	แสดงข้อมูลกลุ่มเกษตรกร และสหกรณ์	๒๘
๒๑	แสดงจำนวนแหล่ง/ศูนย์เรียนรู้และบริการด้านการเกษตร	๓๐
๒๒	แสดงจำนวนอาสาสมัครเกษตร	๓๑
๒๓	แสดงข้อมูลปราชญ์ชาวบ้าน	๓๑
๒๔	แสดงข้อมูลศูนย์หลักและศูนย์เครือข่ายของศูนย์เรียนรู้การเพิ่มประสิทธิภาพการผลิตสินค้าเกษตร	๓๒
๒๕	แสดงข้อมูลกลุ่มแปลงใหญ่	๓๓
๒๖	แสดงเขตความเหมาะสม (พื้นที่ศักยภาพ) สำหรับปลูกสับปะรด	๓๔
๒๗	แสดงครัวเรือนเกษตรกร พื้นที่ปลูก และผลผลิตสับปะรด	๓๕

## สารบัญตาราง (ต่อ)

ตารางที่		หน้า
๒๘	แสดงพื้นที่ปลูกสับปะรด ตามระดับชั้นความเหมาะสม	๓๖
๒๙	แสดงต้นทุนการผลิต	๔๒
๓๐	แสดงเกษตรต้นแบบของสินค้าในพื้นที่	๔๕
๓๑	แสดงองค์กรเกษตรกรที่เกี่ยวข้องกับสินค้าในพื้นที่	๔๕
๓๒	แสดงการวิเคราะห์ Supply chain ของสินค้าสับปะรด อำเภอปลวกแดง	๔๖
๓๓	แสดงแบบสรุปโครงการแบบย่อ (Project Brief)	๔๘
๓๔	แสดงสรุปโครงการ/กิจกรรมตามกรอบการพัฒนาการเกษตรเชิงพื้นที่	๕๐

## สารบัญภาพ

ภาพที่		หน้า
๑	แผนที่แสดงอาณาเขตติดต่ออำเภอ	๘
๒	แผนที่แสดงพื้นที่ป่าไม้อำเภอ	๑๐
๓	แผนที่แสดงความลาดชันอำเภอ	๑๑
๔	แผนที่แสดงกลุ่มชุดดินอำเภอ	๑๖
๕	แผนที่แสดงการใช้ประโยชน์ที่ดินอำเภอ	๒๐
๖	แผนที่แสดงเขตความเหมาะสม (พื้นที่ศักยภาพ) สำหรับปลูกสับปะรด	๓๔
๗	แผนที่แสดงพื้นที่ปลูกสับปะรด (พื้นที่ปลูกจริง)	๓๕
๘	แผนที่แสดงพื้นที่ปลูกสับปะรด ตามระดับชั้นความเหมาะสม	๓๖
๙	แสดงปฏิทินการเพาะปลูก	๔๑
๑๐	แสดงวิธีการตลาดอำเภอ	๔๔

## บทที่ ๑

## ข้อมูลสภาพทั่วไป

ข้อมูลด้านกายภาพ

## ๑. ที่ตั้ง อาณาเขต ขอบเขตการปกครอง

## ๑.๑ ที่ตั้ง ขนาดพื้นที่

อำเภอปลวกแดงตั้งอยู่ทางตอนเหนือของจังหวัดระยอง อยู่ห่างจากตัวจังหวัด ประมาณ ๔๖ กิโลเมตร อำเภอปลวกแดง มีพื้นที่ประมาณ ๕๔๙.๗๓๙๒ ตารางกิโลเมตร หรือประมาณ ๓๔๓,๕๘๗.๐๘ ไร่

## ๑.๒ อาณาเขต

อำเภอปลวกแดง มีอาณาเขตติดต่อกับอำเภอและจังหวัดใกล้เคียง ดังนี้

- ทิศเหนือ ติดต่อกับอำเภอศรีราชา และอำเภอหนองใหญ่ จังหวัดชลบุรี
- ทิศตะวันออก ติดต่อกับวังจันทร์ และอำเภอบ้านค่าย จังหวัดระยอง
- ทิศใต้ ติดต่อกับอำเภอบ้านค่าย และอำเภอนิคมพัฒนา จังหวัดระยอง
- ทิศตะวันตก ติดต่อกับอำเภอบางละมุง จังหวัดชลบุรี



ภาพที่ ๑ แผนที่แสดงอาณาเขตติดต่ออำเภอ  
(ที่มา : สำนักงานเกษตรอำเภอปลวกแดง,พ.ศ.๒๕๖๘)

## ๑.๓ การแบ่งเขตการปกครอง

การบริหารราชการ แบ่งออกเป็น ๒ ส่วน ได้แก่

- การบริหารราชการส่วนภูมิภาค แบ่งเขตปกครองออกเป็น ๑ อำเภอ ๖ ตำบล ๓๔ หมู่บ้าน ดังนี้
  - ๑) ตำบลปลวกแดง จำนวน ๖ หมู่บ้าน
  - ๒) ตำบลตาสีหิธิ จำนวน ๔ หมู่บ้าน
  - ๓) ตำบลละหาร จำนวน ๔ หมู่บ้าน
  - ๔) ตำบลแม่น้ำคู้ จำนวน ๗ หมู่บ้าน
  - ๕) ตำบลมาบยางพร จำนวน ๗ หมู่บ้าน
  - ๖) ตำบลหนองไร่ จำนวน ๖ หมู่บ้าน
- การบริหารราชการส่วนท้องถิ่น แบ่งเขตการปกครองออกเป็น เทศบาล จำนวน ๔ แห่ง ดังนี้
  - ๑) เทศบาลบ้านปลวกแดง
  - ๑) เทศบาลตำบลปลวกแดง
  - ๒) เทศบาลตำบลจอมพลเจ้าพระยา
  - ๔) เทศบาลตำบลแม่น้ำคู้

องค์การบริหารส่วนตำบล จำนวน ๔ แห่ง ดังนี้

  - ๑) องค์การบริหารส่วนตำบลตาสีหิธิ
  - ๒) องค์การบริหารส่วนตำบลละหาร
  - ๓) องค์การบริหารส่วนตำบลมาบยางพร
  - ๔) องค์การบริหารส่วนตำบลหนองไร่

## ตารางที่ ๑ แสดงเขตการปกครอง

ตำบล หมู่ที่	ตำบลปลวก แดง	ตำบลตาสีหิธิ	ตำบลละหาร	ตำบลแม่น้ำคู้	ตำบลมาบยาง พร	ตำบลหนองไร่
๑	บ้านปลวกแดง	บ้านคลองกร้า	บ้านปาก แพรก	บ้านแม่น้ำคู้ เก่า	บ้านมาบเตย	บ้านคลองน้ำ แดง
๒	บ้านชากมาลัย	บ้านเขาระซัง	บ้านหนองอ้าย รีน	บ้านหนอง มะปริง	บ้านเนิน สวรรค์	บ้านบึงตาต้า
๓	บ้านระเวิง	บ้านหนอง ค้ำคว	บ้านพงลำควน	บ้านดอกกราย	บ้านมาบยาง พร	บ้านหนองไร่
๔	บ้านวังตาผิน	บ้านเนิน สำราญ	บ้านหมอมูย	บ้านชากมัน เทศ	บ้านห้วยปราบ	บ้านคลองป่า หวาย
๕	บ้านวังแขยง			บ้านแม่น้ำคู้ ใหม่	บ้านวังตาล หม่อน	บ้านคลองน้ำดำ
๖	บ้านทับตอง			บ้านพัฒนาฝั่ง ๒	บ้านมาบยาง พรใหม่	บ้านเขาคลอง ซอง
๗				บ้านวังประดู่	บ้านชากอ้อย	

ที่มา : ที่ว่าการอำเภอปลวกแดง จังหวัดระยอง , พ.ศ. ๒๕๖๘

ตารางที่ ๒ แสดงสรุปเขตการปกครอง

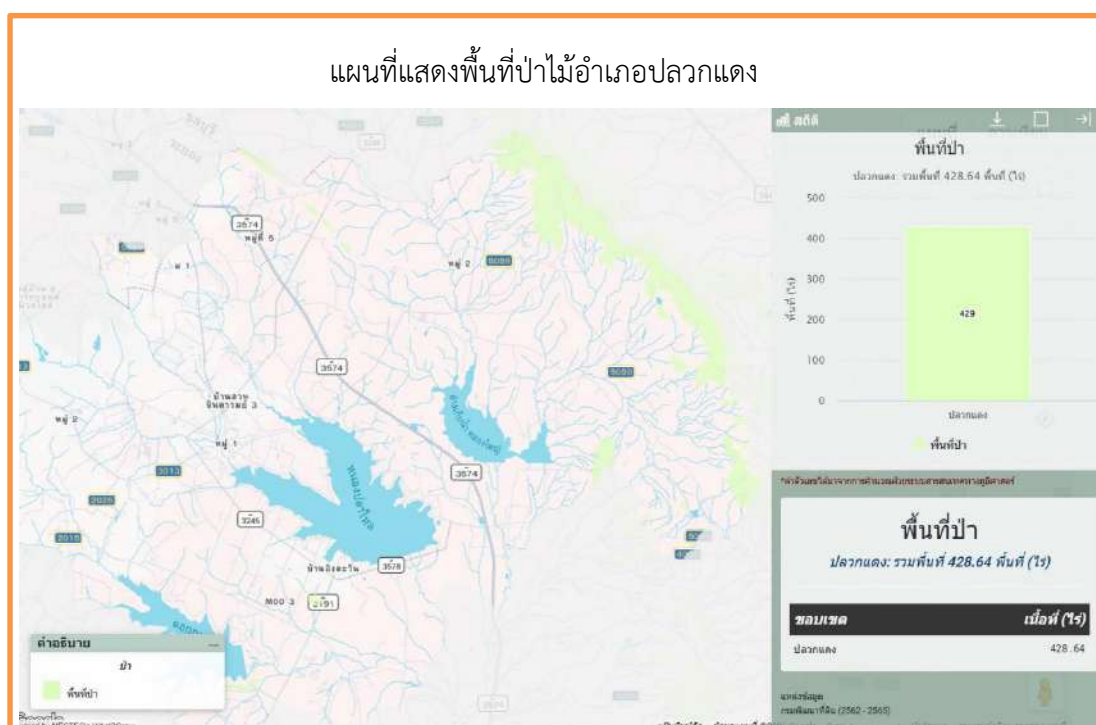
ตำบล	พื้นที่ ตร.กม.	อบต	เทศบาลตำบล	จำนวน หมู่บ้าน	จำนวน บ้าน (ครัวเรือน)
ปลวกแดง	๗๔.๐๗๓๖	-	๒	๖	๒๕,๕๙๑
ตาสีหิ	๑๒๓.๒๐๘๐	๑	๑	๔	๑๐,๓๘๐
ละหาร	๕๙.๓๙๖๘	๑	-	๔	๓,๕๙๐
แม่น้ำคู้	๑๑๒.๘๒๐๘	-	๑	๗	๑๒,๔๗๒
มาบยางพร	๘๑.๐๖๔๐	๑	-	๗	๔๖,๒๔๑
หนองไร่	๙๙.๑๗๖๐	๑	-	๖	๑,๖๙๔
รวม	๕๔๙.๗๓๙๒	๔	๔	๓๔	๙๙,๙๖๘

ที่มา : สำนักงานทะเบียนอำเภอปลวกแดง, พ.ศ.๒๕๖๘

## ๒. ลักษณะภูมิประเทศ

### ๒.๑ สภาพพื้นที่ภูเขา ป่าไม้ ที่ราบสูง ที่ราบลุ่ม

อำเภอปลวกแดง มีสภาพพื้นที่ป่าเหลืออยู่น้อย เพราะเกษตรกรได้แปรสภาพพื้นที่ป่าเป็นพื้นที่เพาะปลูกทางการเกษตร และทางราชการได้ดำเนินการจัดสรรที่ดิน โดยคัดเลือกเกษตรกรเข้าไปทำประโยชน์ในที่ดินเขตปฏิรูปที่ดินจังหวัดระยอง

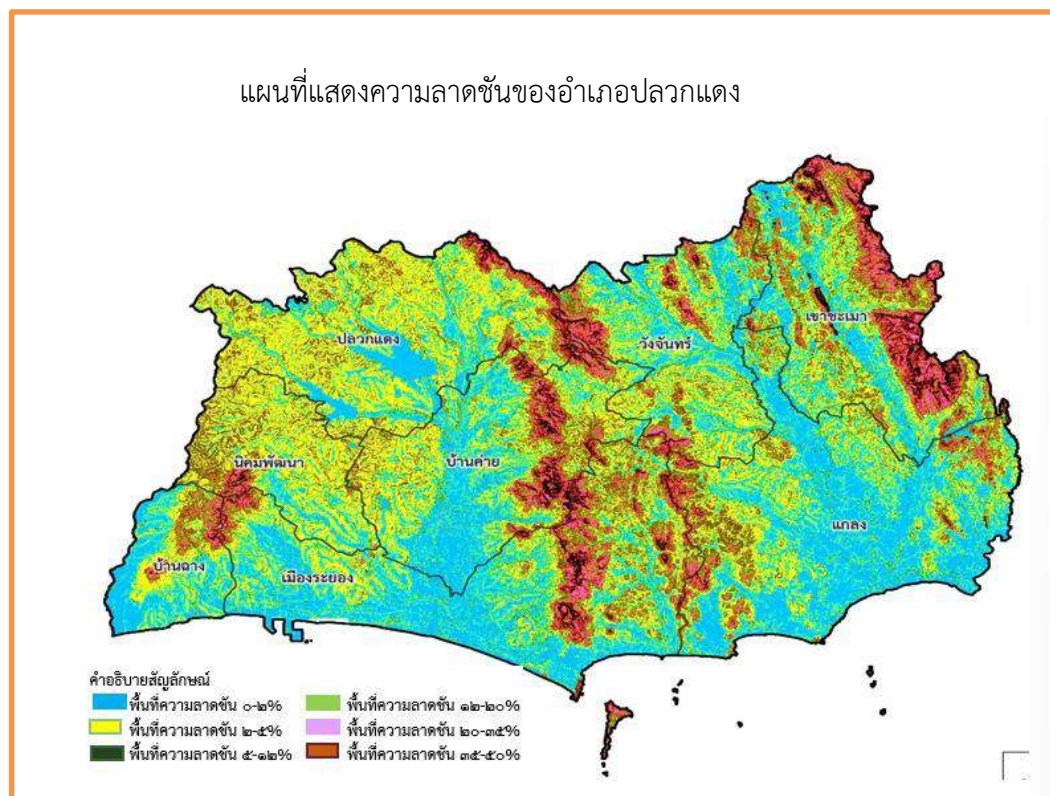


### ภาพที่ ๒ แสดงพื้นที่ป่าไม้ อำเภอปลวกแดง

(ที่มา : <http://agri-map-online.moac.go.th/print-map/ข้อมูลป่าไม้>)

## ๒.๒ สภาพพื้นที่ ความลาดชัน

สภาพพื้นที่โดยทั่วไปของอำเภอปลวกแดง เป็นพื้นที่ลักษณะลูกคลื่นลอนลาดสูง ๆ ต่ำ ๆ และส่วนมากมีความลาดชันประมาณ ๒ - ๕ % มีภูเขาตั้งอยู่โดยทั่วไป ลำธารธรรมชาติมีน้ำไหลซึมตลอดปี ซึ่งไหลไปรวมกันที่อ่างเก็บน้ำดอกกราย อ่างเก็บน้ำหนองปลาไหล และอ่างเก็บน้ำคลองใหญ่ ในปัจจุบันอำเภอปลวกแดงพื้นที่ป่าสงวนแห่งชาติ (ป่าคลองระเวียง - เขาเสม็ด)



ภาพที่ ๓ แผนที่แสดงความลาดชันอำเภอปลวกแดง จังหวัดระยอง  
(ที่มา : กรมพัฒนาที่ดิน, พ.ศ. ๒๕๖๒)

## ๒.๓ กลุ่มชุดดิน

ดินในอำเภอปลวกแดง มีกลุ่มชุดดินเหมาะสมกับการปลูกพืช จำนวน ๙ กลุ่มชุดดิน และมีกลุ่มชุดดินที่ไม่เหมาะสมกับการปลูกพืช จำนวน ๑ กลุ่มชุดดิน โดยมีรายละเอียดดังนี้

### กลุ่มชุดดินที่ ๑๗

**ชุดดิน :** ชุดดินบุณทริก (Bt) ชุดดินสายบุรี (Bu) ชุดดินเขมราฐ (Kmr) ชุดดินโคกเคียน (Ko) และชุดดินหล่มเก่า (Lk) ชุดดินสุไห่งป่าตี (Pi) ชุดดินปากคม (Pkm) ชุดดินร้อยเอ็ด (Re) ชุดดินเรณู (Rn) ชุดดินสงขลา (Sng) และชุดดินวิสัย (Vi)

**ลักษณะเด่น :** เป็นกลุ่มชุดดินร่วนละเอียด ดินลึกมาก ที่เกิดจากตะกอนลำนํ้า ปฏิกริยาดินเป็นกรดจัดมากถึงเป็นกรดจัด ค่าพีเอช ๔.๕-๕.๕ ดินมีความสมบูรณ์ตามธรรมชาติต่ำ

**ปัญหา :** ความอุดมสมบูรณ์ต่ำ บางพื้นที่ดินเป็นกรดจัดมาก ขาดแคลนน้ำนาน และน้ำท่วมขังในฤดูฝน ทำความเสียหายกับพืชที่ไม่ชอบน้ำ

**แนวทางการจัดการ :**

ปลูกข้าว ในพื้นที่ที่เป็นกรดจัดมาก หว่านวัสดุปุ๋ย ๒๐๐-๓๐๐ กิโลกรัมต่อไร่ เพื่อเพิ่มความเป็นประโยชน์ของธาตุอาหารในดิน ไถกลบตอซัง ปล่อยทิ้งไว้ ๓-๔ สัปดาห์ หรือไถกลบพืชปุ๋ยสด (พอเทือง ๔-๖ กิโลกรัมต่อไร่ ไถกลบเมื่ออายุ ๕๐-๗๐ วัน ปล่อยไว้ ๑-๒ สัปดาห์) ร่วมกับการใช้ปุ๋ยอินทรีย์น้ำหรือปุ๋ยเคมีสูตร ๑๖-๑๖-๘ ใส่ปุ๋ยแต่งหน้าหลังปักดำ ๓๕-๔๕ วัน พัฒนาแหล่งน้ำไว้ใช้ในช่วงที่ข้าวขาดน้ำหรือปลูกพืชไร่ พืชผัก พืชตระกูลถั่ว หลังเก็บเกี่ยวข้าว โดยทำร่องแบบเตี้ย ปรับปรุงดินด้วยปุ๋ยหมักหรือปุ๋ยคอก ๒-๓ ตันต่อไร่ ร่วมกับปุ๋ยเคมีหรือปุ๋ยอินทรีย์น้ำ

ปลูกพืชไร่ พืชผัก หรือไม้ผล : ยกร่องกว้าง ๖-๘ เมตร คูน้ำกว้าง ๑.๐-๑.๕ เมตร ลึก ๐.๕-๑.๐ เมตร และมีคันดินอัดแน่นล้อมรอบ ปรับปรุงดินด้วยปุ๋ยหมักหรือปุ๋ยคอก ๒-๓ ตันต่อไร่ ร่วมกับปุ๋ยเคมีหรือปุ๋ยอินทรีย์น้ำ หรือชุดหลุมปลูกขนาด ๕๐x๕๐x๕๐ เซนติเมตร ปรับปรุงหลุมปลูกด้วยปุ๋ยหมักหรือปุ๋ยคอก ๒๐-๓๕ กิโลกรัมต่อหลุม ในช่วงเจริญเติบโต ก่อนเก็บผลผลิตและภายหลังเก็บผลผลิต มีการใช้ปุ๋ยหมักหรือปุ๋ยคอกร่วมกับปุ๋ยเคมีหรือปุ๋ยอินทรีย์น้ำ เพื่อเพิ่มความเป็นประโยชน์ของธาตุอาหารในดิน ควรมีการใช้วัสดุปุ๋ย ๒๐๐-๓๐๐ กิโลกรัมต่อไร่ พัฒนาแหล่งน้ำและจัดระบบการให้น้ำในแปลงปลูก

**กลุ่มชุดดินที่ ๒๒**

**ชุดดิน :** ชุดดินน้ำกระจาย (Ni) ชุดดินสั้นทราย (Sai) และชุดดินสีทน (St)

**ลักษณะเด่น :** เป็นกลุ่มดินร่วนหยาบลึกมาก ที่เกิดจากตะกอนลำน้ำ เนื้อหยาบ ปฏิกริยาดินเป็นกรดจัดถึงเป็นกลาง การระบายน้ำเร็วถึงค่อนข้างเร็ว ความอุดมสมบูรณ์ต่ำ

**ปัญหา :** เนื้อดินค่อนข้างเป็นทราย ความอุดมสมบูรณ์ต่ำ ขาดแคลนน้ำนาน และน้ำท่วมขังในฤดูฝน ทำความเสียหายกับพืชที่ไม่ชอบน้ำ

**แนวทางการจัดการ :**

ปลูกข้าว ไถกลบตอซัง ปล่อยทิ้งไว้ ๓-๔ สัปดาห์ หรือไถกลบพืชปุ๋ยสด (พอเทือง ๔-๖ กิโลกรัมต่อไร่ ไถกลบเมื่ออายุ ๕๐-๗๐ วัน ปล่อยไว้ ๑-๒ สัปดาห์) ร่วมกับการใช้ปุ๋ยอินทรีย์น้ำหรือปุ๋ยเคมีสูตร ๑๖-๑๖-๘ ใส่ปุ๋ยแต่งหน้าหลังปักดำ ๓๕-๔๕ วัน พัฒนาแหล่งน้ำไว้ใช้ในช่วงที่ข้าวขาดน้ำหรือปลูกพืชไร่ พืชผัก พืชตระกูลถั่ว หลังเก็บเกี่ยวข้าว โดยทำร่องแบบเตี้ย ปรับปรุงดินด้วยปุ๋ยหมักหรือปุ๋ยคอก ๒-๓ ตันต่อไร่ ร่วมกับปุ๋ยเคมีหรือปุ๋ยอินทรีย์น้ำ

ปลูกพืชไร่ พืชผัก หรือไม้ผล : ยกร่องกว้าง ๖-๘ เมตร คูน้ำกว้าง ๑.๐-๑.๕ เมตร ลึก ๐.๕-๑.๐ เมตร และมีคันดินอัดแน่นล้อมรอบ ปรับปรุงดินด้วยปุ๋ยหมักหรือปุ๋ยคอก ๒-๓ ตันต่อไร่ ร่วมกับปุ๋ยเคมีหรือปุ๋ยอินทรีย์น้ำ หรือชุดหลุมปลูกขนาด ๕๐x๕๐x๕๐ เซนติเมตร ปรับปรุงหลุมปลูกด้วยปุ๋ยหมักหรือปุ๋ยคอก ๒๐-๓๕ กิโลกรัมต่อหลุม ในช่วงเจริญเติบโต ก่อนเก็บผลผลิตและภายหลังเก็บผลผลิต มีการใช้ปุ๋ยหมักหรือปุ๋ยคอกร่วมกับปุ๋ยเคมีหรือปุ๋ยอินทรีย์น้ำ เพื่อเพิ่มความเป็นประโยชน์ของธาตุอาหารในดิน ควรมีการใช้วัสดุปุ๋ย ๒๐๐-๓๐๐ กิโลกรัมต่อไร่ พัฒนาแหล่งน้ำและจัดระบบการให้น้ำในแปลงปลูก

**กลุ่มชุดดินที่ ๒๖**

**ชุดดิน :** ชุดดินอ่าวลึก (AK) ชุดดินห้วยโป่ง (Hp) ชุดดินกระบี่ (Kbi) ชุดดินโคกกลอย (Koi) ชุดดินลำภูรา (Li) ชุดดินปากจั่น (Pac) ชุดดินพังงา (Pga) ชุดดินภูเก็ต (PK) ชุดดินปะทิว (Ptu) และชุดดินท้ายเหมือง (Tim)

**ลักษณะเด่น :** เป็นกลุ่มดินเหนียวลึกถึงลึกมาก ที่เกิดจากตะกอนลำน้ำหรือวัตถุต้นกำเนิดดินเนื้อละเอียด ปฏิกริยาดินเป็นกรดจัดมาก การระบายน้ำดีถึงดีปานกลาง ความอุดมสมบูรณ์ต่ำ

**ปัญหา :** ความอุดมสมบูรณ์ต่ำ ขาดแคลนน้ำในระยะที่ฝนทิ้งช่วงนาน และเกิดการชะล้างพังทลายสูญเสียหน้าดิน ในพื้นที่ที่มีความลาดชัน

**แนวทางการจัดการ :**

ปลูกพืชไร่หรือพืชผัก เลือกพื้นที่ค่อนข้างราบเรียบ จัดระบบการปลูกพืชหมุนเวียน ให้มีการปลูกพืชบำรุงดินร่วมอยู่ด้วย ปรับปรุงดินด้วยปุ๋ยหมักหรือปุ๋ยคอก ๑-๒ ตันต่อไร่ หรือไถกลบพืชปุ๋ยสด (หวานเมล็ดถั่วพรี ๘-๑๐ กิโลกรัมต่อไร่ เมล็ดถั่วพุ่ม ๖-๘ กิโลกรัมต่อไร่ หรือปอเทือง ๔-๖ กิโลกรัมต่อไร่ ไถกลบระยะออกดอก ปล่อยให้ ๑-๒ สัปดาห์) ร่วมกับปุ๋ยเคมีหรือปุ๋ยอินทรีย์น้ำ ไถพรวนและปลูกพืชตามแนวระดับ มีวัสดุคลุมดิน ปลูกพืชหมุนเวียน ปลูกพืชสลับเป็นแถบ ทำแนวรั้วหญ้าแฝก พัฒนาแหล่งน้ำและจัดระบบการให้น้ำในแปลงปลูก

ปลูกไม้ผล : ชุดหลุมปลูกขนาด ๕๐x๕๐x๕๐ เซนติเมตร ปรับปรุงหลุมปลูกด้วยปุ๋ยหมักหรือปุ๋ยคอก ๑๕-๒๕ กิโลกรัมต่อหลุม มีระบบอนุรักษ์ดินและน้ำ เช่น ปลูกพืชคลุมดิน วัสดุคลุมดิน ปลูกพืชแซม สร้างคันดินทำขั้นบันได ทำแนวรั้วหรือทำฐานหญ้าแฝกเฉพาะต้น ในช่วงเจริญเติบโต ก่อนเก็บผลผลิตและภายหลังเก็บผลผลิต ใช้ปุ๋ยหมักหรือปุ๋ยคอกร่วมกับปุ๋ยเคมีหรือปุ๋ยอินทรีย์น้ำ ตามชนิดพืชที่ปลูก พัฒนาแหล่งน้ำและจัดระบบการให้น้ำในแปลงปลูก

**กลุ่มชุดดินที่ ๓๕**

**ชุดดิน :** ชุดดินดอนไร่ (Dr) ชุดดินตื้นซาย (Ds) ชุดดินห่างฉัตร (Hc) ชุดดินโคราช (Kt) ชุดดินมาบอง (Mb) ชุดดินสติ๊ก (Suk) ชุดดินวาริน (Wn) และชุดดินยโสธร (Yt)

**ลักษณะเด่น :** เป็นกลุ่มชุดดินร่วนละเอียดที่เกิดจากการสลายตัวผุพังอยู่กับที่ หรือถูกเคลื่อนย้ายมาในระยะทางไม่ไกลนักของหินเนื้อหยาบ หรือจากวัตถุต้นกำเนิดดินพวกตะกอนลำนํ้า สภาพพื้นที่เป็นลูกคลื่นจนถึงเนินเขา ดินลึกมาก การระบายน้ำดีถึงดีปานกลาง

**ปัญหา :** เนื้อดินบนเป็นพวกดินร่วนปนทราย ส่วนดินล่างเป็นดินร่วนเหนียวปนทราย สีนํ้าตาล สีเหลืองหรือแดง ความอุดมสมบูรณ์ต่ำ ขาดแคลนน้ำในระยะที่ฝนทิ้งช่วงนาน และเกิดการชะล้างพังทลายสูญเสียหน้าดิน ในพื้นที่ที่มีความลาดชัน ปฏิกริยาดินเป็นกรดจัดถึงเป็นกรดจัดมาก ค่าพีเอช ๔.๕-๕.๕ ดินมีความอุดมสมบูรณ์ตามธรรมชาติต่ำ

**แนวทางการจัดการ :**

ปลูกพืชไร่หรือพืชผัก เลือกพื้นที่ค่อนข้างราบเรียบ ปรับปรุงดินด้วยปุ๋ยหมักหรือปุ๋ยคอก ๒-๓ ตันต่อไร่ หรือไถกลบพืชปุ๋ยสด (หวานเมล็ดถั่วพรี ๘-๑๐ กิโลกรัมต่อไร่ เมล็ดถั่วพุ่ม ๖-๘ กิโลกรัมต่อไร่ หรือปอเทือง ๔-๖ กิโลกรัมต่อไร่ ไถกลบระยะออกดอก ปล่อยให้ ๑-๒ สัปดาห์) ร่วมกับปุ๋ยเคมีหรือปุ๋ยอินทรีย์น้ำ ไถพรวนและปลูกพืชตามแนวระดับ พัฒนาแหล่งน้ำและจัดระบบการให้น้ำในแปลงปลูก พื้นที่ที่เป็นกรดจัดมาก ควรใช้วัสดุปูน ๒๐๐-๓๐๐ กิโลกรัมต่อไร่

ปลูกไม้ผล : ชุดหลุมปลูกขนาด ๕๐x๕๐x๕๐ เซนติเมตร ปรับปรุงหลุมปลูกด้วยปุ๋ยหมักหรือปุ๋ยคอก ๒๐-๓๕ กิโลกรัมต่อหลุม ร่วมกับปุ๋ยเคมีหรือปุ๋ยอินทรีย์น้ำ มีระบบอนุรักษ์ดินและน้ำ เช่น ทำขั้นบันได หรือสร้างคันดิน ปลูกพืชคลุมดิน ปลูกพืชแซม วัสดุคลุมดิน ทำแนวรั้วหรือทำฐานหญ้าแฝกเฉพาะต้น ในช่วงเจริญเติบโต ก่อนเก็บผลผลิตและภายหลังเก็บผลผลิต ใช้ปุ๋ยหมักหรือปุ๋ยคอกร่วมกับปุ๋ยเคมีหรือปุ๋ยอินทรีย์น้ำ ตามชนิดพืชที่ปลูก พัฒนาแหล่งน้ำและจัดระบบการให้น้ำในแปลงปลูก พื้นที่ที่เป็นกรดจัดมาก ควรใช้วัสดุปูน ๐.๕-๑.๐ กิโลกรัมต่อหลุม

**กลุ่มชุดดินที่ ๔๐**

**ชุดดิน :** ชุดดินจักราช (Ckr) ชุดดินชุมพวง (Cpg) ชุดดินหุบกระพง (Hg) ชุดดินห้วยแกลง (Ht) ชุดดินสันป่าตอง (Sp) และชุดดินยางตลาด (Yl)

**ลักษณะเด่น :** เป็นกลุ่มชุดดินร่วนปนทรายที่เกิดจากการสลายตัวผุพังอยู่กับที่ หรือถูกเคลื่อนย้ายมาในระยะทางไม่ไกลนักของหินเนื้อหยาบ หรือจากวัตถุต้นกำเนิดดินพวกตะกอนลำน้ำ สภาพพื้นที่เป็นลูกคลื่นลอนลาดจนถึงเป็นเนินเขา ดินลึกมาก การระบายน้ำดี

**ปัญหา :** เนื้อดินเป็นพวกดินร่วนปนทราย สีนํ้าตาล สีเหลืองหรือสีแดง ดินเป็นกรดจัดถึงเป็นกรดจัดมาก ค่าพีเอช ๔.๕-๕.๕ ดินมีความอุดมสมบูรณ์ตามธรรมชาติต่ำ ขาดแคลนน้ำ ในพื้นที่ที่มีความลาดชัน ดินง่ายต่อการถูกชะล้างพังทลายสูญเสียหน้าดิน

**แนวทางการจัดการ :**

ปลูกพืชไร่หรือพืชผัก เลือกพื้นที่ค่อนข้างราบเรียบ ปรับปรุงดินด้วยปุ๋ยหมักหรือปุ๋ยคอก ๒-๓ ตันต่อไร่ หรือไถกลบพืชปุ๋ยสด (หว่านเมล็ดถั่วพรี ๘-๑๐ กิโลกรัมต่อไร่ เมล็ดถั่วพุ่ม ๖-๘ กิโลกรัมต่อไร่ หรือปอเทือง ๔-๖ กิโลกรัมต่อไร่ ไถกลบระยะออกดอก ปล่อยให้ ๑-๒ สัปดาห์) ร่วมกับปุ๋ยเคมีหรือปุ๋ยอินทรีย์น้ำ มีวัสดุคลุมดิน ปลูกพืชหมุนเวียน ปลูกพืชสลับเป็นแถบ ทำแนวรั้วหญ้าแฝก พัฒนาแหล่งน้ำและจัดระบบการให้น้ำในแปลงปลูก

ปลูกไม้ผล : ชุดหลุมปลูกขนาด ๕๐x๕๐x๕๐ เซนติเมตร ปรับปรุงหลุมปลูกด้วยปุ๋ยหมักหรือปุ๋ยคอก ๒๐-๓๕ กิโลกรัมต่อหลุม ร่วมกับปุ๋ยเคมีหรือปุ๋ยอินทรีย์น้ำ มีระบบอนุรักษ์ดินและน้ำ เช่น ทำชั้นบันได หรือสร้างคันดิน ปลูกพืชคลุมดิน ปลูกพืชแซม วัสดุคลุมดิน ทำแนวรั้วหรือทำฐานหญ้าแฝกเฉพาะต้น ในช่วงเจริญเติบโต ก่อนเก็บผลผลิตและภายหลังเก็บผลผลิต ใช้ปุ๋ยหมักหรือปุ๋ยคอกร่วมกับปุ๋ยเคมีหรือปุ๋ยอินทรีย์น้ำ ตามชนิดพืชที่ปลูก พัฒนาแหล่งน้ำและจัดระบบการให้น้ำในแปลงปลูก

**กลุ่มชุดดินที่ ๔๓**

**ชุดดิน :** ชุดดินบาเจาะ (Bc) ชุดดินดงตะเคียน (Dt) ชุดดินหัวหิน (Hh) ชุดดินหลังสวน (Lan) ชุดดินไม้ขาว (Mik) ชุดดินพญา (Py) ชุดดินระยอง (Ry) และชุดดินสัดหีบ (Sh)

**ลักษณะเด่น :** เป็นกลุ่มชุดดินทรายลึกมาก ที่เกิดจากตะกอนลำน้ำหรือสันทรายชายทะเล ดินบนมีเนื้อดินเป็นทรายหรือทรายปนดินร่วน มีสีน้ำตาลปนเทา ดินล่างมีเนื้อดินเป็นทราย สีนํ้าตาลหรือสีเทาปฏิกิริยาดินเป็นกรดเล็กน้อยถึงเป็นด่าง การระบายน้ำค่อนข้างมาก ความอุดมสมบูรณ์ต่ำ

**ปัญหา :** เป็นดินทรายจัด ความอุดมสมบูรณ์ต่ำ และความสามารถในการอุ้มน้ำของดินต่ำมาก

**แนวทางการจัดการ :**

ปลูกพืชไร่หรือพืชผัก จัดระบบการปลูกพืชหมุนเวียน ให้มีการปลูกพืชบำรุงดินร่วมอยู่ด้วย ปรับปรุงดินด้วยปุ๋ยหมักหรือปุ๋ยคอก ๓-๔ ตันต่อไร่ หรือไถกลบพืชปุ๋ยสด (หว่านเมล็ดถั่วพรี ๑๐-๑๒ กิโลกรัมต่อไร่ เมล็ดถั่วพุ่ม ๘-๑๐ กิโลกรัมต่อไร่ หรือปอเทือง ๖-๘ กิโลกรัมต่อไร่ ไถกลบระยะออกดอก ปล่อยให้ ๑-๒ สัปดาห์) ร่วมกับปุ๋ยเคมีหรือปุ๋ยอินทรีย์น้ำ มีวัสดุคลุมดิน หรือปลูกพืชสลับเป็นแถบ พัฒนาแหล่งน้ำและจัดระบบการให้น้ำในแปลงปลูก

ปลูกไม้ผล : ชุดหลุมปลูกขนาด ๗๕x๗๕x๗๕ เซนติเมตร ปรับปรุงหลุมปลูกด้วยปุ๋ยหมักหรือปุ๋ยคอก ๓๕-๕๐ กิโลกรัมต่อหลุม ปลูกพืชคลุมดิน มีวัสดุคลุมดิน ในช่วงเจริญเติบโต ก่อนเก็บผลผลิตและภายหลังเก็บผลผลิต ใช้ปุ๋ยหมักหรือปุ๋ยคอกร่วมกับปุ๋ยเคมีหรือปุ๋ยอินทรีย์น้ำ ตามชนิดพืชที่ปลูก พัฒนาแหล่งน้ำและจัดระบบการให้น้ำในแปลงปลูก

**กลุ่มชุดดินที่ ๔๘**

**ชุดดิน :** ชุดดินแมริม (Mr) ชุดดินน้ำซุน (Ncu) ชุดดินพะเยา (Pa๐) และชุดดินท่ายาง (Ty)

**ลักษณะเด่น :** เป็นกลุ่มดินต้นถึงกอนหินหรือเศษหิน และอาจพบชั้นหินพื้นภายในความลึก ๑๕๐ เซนติเมตร จากผิวดิน ปฏิกิริยาดินเป็นกรดถึงเป็นกลาง การระบายนํ้าดี

**ปัญหา :** ดินต้นถึงชั้นกอนกรวดหรือลูกรังหนามาก ความอุดมสมบูรณ์ต่ำ ขาดแคลนน้ำ และเกิดการถูกชะล้างพังทลายสูญเสียหน้าดิน ในพื้นที่ที่มีความลาดชัน

**แนวทางการจัดการ :**

ปลูกพืชไร่หรือพืชผัก เลือกพื้นที่ที่มีหน้าดินหนาและมีสภาพพื้นที่ค่อนข้างราบเรียบ จัดระบบการปลูกพืชให้หมุนเวียนตลอดทั้งปี และปลูกพืชบำรุงดินร่วมอยู่ด้วย ปรับปรุงดินด้วยปุ๋ยหมักหรือปุ๋ยคอก ๓-๔ ตันต่อไร่ หรือไถกลบพืชปุ๋ยสด (หวานเมล็ดถั่วพรี ๑๐-๑๒ กิโลกรัมต่อไร่ เมล็ดถั่วพุ่ม ๘-๑๐ กิโลกรัมต่อไร่ หรือปอเทือง ๖-๘ กิโลกรัมต่อไร่ ไถกลบระยะออกดอก ปล่อยให้ไว้ ๑-๒ สัปดาห์) ร่วมกับการใช้ปุ๋ยเคมีหรือปุ๋ยอินทรีย์น้ำ ไถพรวนและปลูกพืชตามแนวระดับ มีวัสดุคลุมดินหรือทำแนวรั้วหญ้าแฝก พัฒนาแหล่งน้ำและจัดระบบการให้น้ำในแปลงปลูก

ปลูกไม้ผล : ชุดหลุมปลูกขนาด ๗๕x๗๕x๗๕ เซนติเมตร ปรับปรุงหลุมปลูกด้วยหน้าดินร่วมกับปุ๋ยหมักหรือปุ๋ยคอก ๒๕-๕๐ กิโลกรัมต่อหลุม มีระบบอนุรักษ์ดินและน้ำ เช่น การสร้างคันดิน ทำชั้นบันได ทำฐานปลูก เฉพาะต้น ปลูกพืชคลุมดิน ทำแนวรั้วหรือทำฐานหญ้าแฝก ในช่วงเจริญเติบโต ก่อนเก็บผลผลิตและภายหลังเก็บผลผลิต ใช้ปุ๋ยหมักหรือปุ๋ยคอกร่วมกับปุ๋ยเคมีหรือปุ๋ยอินทรีย์น้ำ ตามชนิดพืชที่ปลูก พัฒนาแหล่งน้ำและจัดระบบการให้น้ำในแปลงปลูก

**กลุ่มชุดดินที่ ๕๖**

**ชุดดิน :** ชุดดินลาดหญ้า (Ly) ชุดดินภูสะนา (Ps) และชุดดินโพนงาม (Png)

**ลักษณะเด่น :** เป็นกลุ่มชุดดินลึกปานกลางถึงชั้นหินพื้น เศษหินหรือลูกรัง ปฏิกริยาดินเป็นกรดจัด การระบายน้ำดีถึงดีปานกลาง ความอุดมสมบูรณ์ต่ำ

**ปัญหา :** ดินลึกปานกลางถึงชั้นหินพื้น เศษหิน ก้อนกรวดหรือลูกรัง ขาดแคลนน้ำ และเกิดการชะล้างหลายสูญเสียหน้าดินในพื้นที่ลาดชัน บางพื้นที่เป็นดินกรดจัดมาก

**แนวทางการจัดการ :**

ปลูกพืชไร่หรือพืชผัก เลือกพื้นที่ค่อนข้างราบเรียบ จัดระบบการปลูกพืชให้หมุนเวียนตลอดทั้งปี ปรับปรุงดินด้วยปุ๋ยหมักหรือปุ๋ยคอก ๒-๓ ตันต่อไร่ หรือไถกลบพืชปุ๋ยสด (หวานเมล็ดถั่วพรี ๘-๑๐ กิโลกรัมต่อไร่ เมล็ดถั่วพุ่ม ๖-๘ กิโลกรัมต่อไร่ หรือปอเทือง ๔-๖ กิโลกรัมต่อไร่ ไถกลบระยะออกดอก ปล่อยให้ไว้ ๑-๒ สัปดาห์) ร่วมกับปุ๋ยเคมีหรือปุ๋ยอินทรีย์น้ำ ไถพรวนและปลูกพืชตามแนวระดับ ปลูกพืชปุ๋ยสด มีวัสดุคลุมดิน ปลูกพืชหมุนเวียน ปลูกพืชสลับเป็นแถบ ทำแนวรั้วหญ้าแฝก พัฒนาแหล่งน้ำและจัดระบบการให้น้ำในแปลงปลูก

ปลูกไม้ผล : ชุดหลุมปลูกขนาด ๕๐x๕๐x๕๐ เซนติเมตร ปรับปรุงหลุมปลูกด้วยปุ๋ยหมักหรือปุ๋ยคอก ๒๐-๓๕ กิโลกรัมต่อหลุม มีระบบอนุรักษ์ดินและน้ำ เช่น ปลูกพืชคลุมดิน มีวัสดุคลุมดิน ปลูกพืชแซม สร้างคันดิน ทำชั้นบันได ทำแนวรั้วหรือทำฐานหญ้าแฝกเฉพาะต้น ในช่วงเจริญเติบโต ก่อนเก็บผลผลิตและภายหลังเก็บผลผลิต ใช้ปุ๋ยหมักหรือปุ๋ยคอกร่วมกับปุ๋ยเคมีหรือปุ๋ยอินทรีย์น้ำ ตามชนิดพืชที่ปลูก พัฒนาแหล่งน้ำและจัดระบบการให้น้ำในแปลงปลูก

**กลุ่มชุดดินที่ ๕๙**

**ชุดดิน :** ชุดดินตะกอนน้ำพาเชิงซ้อนที่มีการระบายน้ำเลว (Ac-pd : Alluvial Complex, poorly drained)

**ลักษณะเด่น :** เป็นกลุ่มชุดดินร่วนหยาบหรือดินร่วนละเอียดที่เกิดจากดินตะกอนน้ำพาเชิงซ้อน ชั้นดินมีลักษณะเป็นชั้นสลับเนื้อดินไม่แน่นอน ขึ้นอยู่กับตะกอนที่มาทับถม ปฏิกริยาดินเป็นกรดจัดถึงเป็นกลาง การระบายน้ำเลวถึงค่อนข้างเลว ความอุดมสมบูรณ์ต่ำ

**ปัญหา :** เนื้อดินค่อนข้างเป็นทราย ความอุดมสมบูรณ์ต่ำ ขาดแคลนน้ำ และบางปีอาจประสบปัญหาเรื่องการถูกน้ำท่วม

**แนวทางการจัดการ :**

ปลูกข้าว ไถกลบตอซัง ปล่อยให้ไว้ ๓-๔ สัปดาห์ หรือไถกลบพืชปุ๋ยสด (ปอเทือง ๔-๖ กิโลกรัมต่อไร่ ไถกลบเมื่ออายุ ๕๐-๗๐ วัน ปล่อยให้ไว้ ๑-๒ สัปดาห์) ร่วมกับการใช้ปุ๋ยอินทรีย์น้ำหรือปุ๋ยเคมีสูตร ๑๖-๑๖-๘ ใส่ปุ๋ย

แต่งหน้าหลังปักดำ ๓๕-๔๕ วัน พัฒนาแหล่งน้ำไว้ใช้ในเวลาที่ข้าวขาดน้ำหรือปลูกพืชไร่ พืชผัก พืชตระกูลถั่ว หลังเก็บเกี่ยวข้าว โดยทำร่องแบบเตี้ย ปรับปรุงดินด้วยปุ๋ยหมักหรือปุ๋ยคอก ๒-๓ ตันต่อไร่ ร่วมกับปุ๋ยเคมีหรือปุ๋ยอินทรีย์น้ำ

ปลูกพืชไร่ พืชผัก หรือไม้ผล : ยกร่องกว้าง ๖-๘ เมตร คูน้ำกว้าง ๑.๐-๑.๕ เมตร ลึก ๐.๕-๑.๐ เมตร และมีคันดินอัดแน่นล้อมรอบ ปรับปรุงดินด้วยปุ๋ยหมักหรือปุ๋ยคอก ๒-๓ ตันต่อไร่ ร่วมกับปุ๋ยเคมีหรือปุ๋ยอินทรีย์น้ำ หรือชุดหลุมปลูกขนาด ๕๐x๕๐x๕๐ เซนติเมตร ปรับปรุงหลุมปลูกด้วยปุ๋ยหมักหรือปุ๋ยคอก ๒๐-๓๕ กิโลกรัมต่อหลุม ในช่วงเจริญเติบโต ก่อนเก็บผลผลิตและภายหลังเก็บผลผลิต มีการใช้ปุ๋ยหมักหรือปุ๋ยคอกร่วมกับปุ๋ยเคมีหรือปุ๋ยอินทรีย์น้ำ เพื่อเพิ่มความเป็นประโยชน์ของธาตุอาหารในดิน ควรมีการใช้วัสดุปูน ๒๐๐-๓๐๐ กิโลกรัมต่อไร่ พัฒนาแหล่งน้ำและจัดระบบการให้น้ำในแปลงปลูก

**กลุ่มชุดดินที่ ๖๒**

**ชุดดิน :** พื้นที่ลาดชันเชิงซ้อน (SC : slope complex)

**ลักษณะเด่น :** เป็นกลุ่มดินที่ประกอบด้วยพื้นที่ภูเขาและเทือกเขา ดินที่พบในบริเวณดังกล่าว มีทั้งดินลึกและดินตื้น ลักษณะเนื้อดินและความอุดมสมบูรณ์ตามธรรมชาติจะแตกต่างกันไป แล้วแต่ชนิดของหินต้นกำเนิดในบริเวณนั้น

**ปัญหา :** มีความลาดชันสูงมากกว่า ๓๕ % มักมีเศษหิน ก้อนหิน หรือหินพื้น โผล่กระจัดกระจายทั่วไป ส่วนใหญ่ยังปกคลุมด้วยป่าไม้ประเภทต่าง ๆ เช่น ป่าเบญจพรรณ ป่าเต็งรัง หลายแห่งมีการทำไร่หมุนสำหรับ สับปะรด โดยปราศจากมาตรการในการอนุรักษ์ดินและน้ำ ซึ่งเป็นผลทำให้เกิดการชะล้างพังทลายของหน้าดิน จนบางแห่งเหลือแต่หินพื้นโผล่

**แนวทางการจัดการ :**

กลุ่มดินชุดนี้ไม่ควรนำมาใช้ประโยชน์ทางการเกษตร เนื่องจากมีปัญหาหลายประการที่มีผลกระทบต่อระบบนิเวศน์ ควรสงวนไว้เป็นป่าธรรมชาติเป็นที่อยู่อาศัยของสัตว์ป่า และรักษาแหล่งต้นน้ำลำธารและทรัพยากรป่าไม้ที่สำคัญยิ่งของชาติเอาไว้



ภาพที่ ๔ แผนที่แสดงกลุ่มชุดดินอำเภอ (ที่มา : กรมพัฒนาที่ดิน, พ.ศ.๒๕๖๓)

### ๓. ลักษณะภูมิอากาศ

#### ๓.๑ ฤดูกาล

แบ่งออกเป็น ๓ ฤดู ได้แก่

**ฤดูร้อน** เริ่มประมาณกลางเดือนกุมภาพันธ์และสิ้นสุดประมาณกลางเดือนพฤษภาคม ในระยะนี้จะมี หย่อมความกดอากาศต่ำเนื่องจากความร้อนปกคลุมประเทศไทยตอนบน ทำให้มีอากาศร้อนอบอ้าวทั่วไป โดยเฉพาะเดือนเมษายนเป็นเดือนที่มีอากาศร้อนจัดที่สุดในรอบปี

**ฤดูฝน** เริ่มประมาณกลางเดือนพฤษภาคมถึงกลางเดือนตุลาคม เป็นช่วงที่มรสุมตะวันตกเฉียงใต้พัด เข้าสู่ประเทศไทย อากาศจะเริ่มชุ่มชื้นขึ้นและมีฝนตกชุกตั้งแต่วันที่ ๑ พฤษภาคมเป็นต้นไป โดยมีฝนตกหนาแน่นในช่วงเดือนกันยายน

**ฤดูหนาว** เริ่มตั้งแต่กลางเดือนตุลาคมถึงกลางเดือนกุมภาพันธ์ ซึ่งเป็นช่วงของมรสุมตะวันออกเฉียงเหนือ บริเวณความกดอากาศสูงจากประเทศจีนที่มีคุณสมบัติเย็นและแห้งจะแผ่ลงมาปกคลุมประเทศไทยในช่วงนี้ ทำให้อากาศหนาวและมีอากาศหนาว แต่ไม่หนาวเย็นมากนัก เพราะเขตนี้อยู่ปลายมรสุมตะวันออกเฉียงเหนือ โดยสามารถสรุปได้ดังนี้ ดังนี้

ตารางที่ ๓ แสดงข้อมูลฤดูกาล

ฤดูกาล	ม.ค.	ก.พ.	มี.ค.	เม.ย.	พ.ค.	มิ.ย.	ก.ค.	ส.ค.	ก.ย.	ต.ค.	พ.ย.	ธ.ค.
ฤดูร้อน		←	→									
ฤดูฝน					←	→						
ฤดูหนาว	←	→									←	→

#### ๓.๒ ปริมาณน้ำฝนและอุณหภูมิ

ตารางที่ ๔ แสดงข้อมูลปริมาณน้ำฝน และอุณหภูมิเฉลี่ย ๕ ปี

ปี	ปริมาณน้ำฝนรวมทั้งปี (มม.)	ปริมาณฝนเฉลี่ย (มม.)	จำนวนวันฝนตก (วัน)	เดือนที่ฝนสูงสุด	อุณหภูมิ (องศาเซลเซียส)		
					สูงสุด	ต่ำสุด	เฉลี่ยทั้งปี
๒๕๖๔					๓๔.๖	๒๒.๖	๑๙
๒๕๖๕					๓๔.๗	๒๗.๙	๒๔
๒๕๖๖	๙๕๕.๗๑	๗๙.๖๔		กันยายน	๓๔.๙	๒๗.๙	๒๔.๓
๒๕๖๗	๑๓๔๓.๗	๑๑๑.๙๗		พฤษภาคม	๓๓.๕	๒๕.๕	๒๔.๔
๒๕๖๘	๑๔๖๐.๖	๑๒๑.๗๒		ตุลาคม	๓๓.๓	๒๗.๔	๒๖.๑

ที่มา : กรมอุตุนิยมวิทยา, พ.ศ. ๒๕๖๘

#### ๔. เส้นทางคมนาคม

##### ๔.๑ เส้นทางคมนาคมระหว่างตำบล

อำเภอปลวกแดง มีการเดินทางระหว่างตำบลและหมู่บ้าน โดยใช้เส้นทางในการเชื่อมต่อขนส่งผลผลิตทางการเกษตร ดังนี้

- ทางหลวงชนบท หมายเลข ๓๐๑๓, ๒๐๐๘, ๓๐๘๐ (บ้านสะพานสี่ – บ้านวังตาผิน)
- ทางหลวงท้องถิ่น หมายเลข ๕๕๐๐๑, ๕๕๐๐๒, ๓๐๙

##### ๔.๒ ถนนหลวงเชื่อมต่อระหว่างจังหวัดและอำเภอ

การคมนาคมติดต่อระหว่างจังหวัดและอำเภอ สามารถเดินทางได้หลายเส้นทาง มีเส้นทางคมนาคมที่เป็นถนนสายหลักคือ ถนนสายห้วยปราบ – ปลวกแดง ซึ่งเป็นถนนสายหลักที่สำคัญสามารถที่จะเชื่อมต่อกับถนนสาย ๓๓๓ ซึ่งเป็นเส้นทางที่สามารถเชื่อมต่อไปยัง จังหวัดใกล้เคียงในภาคตะวันออกและต่อไปยังภาคตะวันออกเฉียงเหนือได้อีกด้วย

ทางหลวงแผ่นดิน ดังนี้

-ทางหลวงหมายเลข ๓๑๙๑ เส้นทางระหว่าง ปลวกแดง ถึง มาบตาพุด ระยะทาง ๑๓.๖ กิโลเมตร

-ทางหลวงหมายเลข ๓๒๔๕ เส้นทางระหว่าง ปลวกแดง ถึง หนองใหญ่ ระยะทาง ๑๑.๘๕ กิโลเมตร

#### ๕. แหล่งน้ำและระบบชลประทาน

##### ๕.๑ แหล่งน้ำธรรมชาติ (เช่น แม่น้ำ ลำคลอง หนอง บึง)

อำเภอปลวกแดง มีแม่น้ำสำคัญ ๑ สาย คือ แม่น้ำระยอง หรือคลองใหญ่มีต้นกำเนิดจากเทือกเขา กองซองและเขาพนมศาสตร์ซึ่งไหลมาตาม ห้วยต่าง ๆ หลายสายแล้ว ไหลมารวมกันเรียกว่า แม่น้ำระยองหรือคลองใหญ่ มีความยาวประมาณ ๕๐ กิโลเมตร ไหลผ่านพื้นที่ตำบลละหาร อำเภอปลวกแดง อำเภอบ้านค่าย ผ่านตำบลท่าประดู่ อำเภอเมืองระยอง และไหลลงสู่ทะเลที่ตำบลปากน้ำ อำเภอเมืองระยอง

##### ๕.๒ แหล่งน้ำที่สร้างขึ้นที่สำคัญ

###### ๑) โครงการชลประทานขนาดใหญ่ และขนาดกลาง

อำเภอปลวกแดง เป็นที่ตั้งของโครงการชลประทาน คือ อ่างเก็บน้ำขนาดใหญ่ คือ อ่างเก็บน้ำหนองปลาไหล และอ่างเก็บน้ำขนาดกลาง คือ อ่างเก็บน้ำดอกกราย และอ่างเก็บน้ำคลองใหญ่ พื้นที่อำเภอปลวกแดง อยู่นอกพื้นที่เขตชลประทาน พื้นที่ทำการเกษตรใช้น้ำจากแหล่งน้ำธรรมชาติและน้ำฝน

ตารางที่ ๕ แสดงข้อมูลโครงการชลประทานขนาดใหญ่ และขนาดกลาง

ที่	ชื่ออ่าง/ประตูละบายน้ำ	ตำบล	ความจุที่ระดับน้ำสูงสุด (ล้าน ลบ.ม.)	ความจุที่ระดับน้ำเก็บกัก (ล้าน ลบ.ม.)	พื้นที่ชลประทาน (ไร่)
๑.	อ่างเก็บน้ำหนองปลาไหล	แม่น้ำคู่	๑๖๓.๗๕	๑๑๔.๐๖	๑๔,๓๐๖
๒.	อ่างเก็บน้ำดอกกราย	แม่น้ำคู่	๗๑.๔๐	๖๐.๐๒	๑,๓๐๐
๓.	อ่างเก็บน้ำคลองใหญ่	ละหาร	๔๐.๑๐	๒๒.๓๘	๒๐,๐๐๐

ที่มา : กรมชลประทาน. (๒๕๖๙)

๓) แหล่งน้ำอื่น ๆ

(๑) บ่อบาดาล

บ่อบาดาลที่ใช้การได้ อำเภอปลวกแดง จังหวัดระยอง แยกรายเป็นตำบลได้ดังนี้

ตารางที่ ๖ แสดงข้อมูลบ่อบาดาล

ที่	ตำบล	ด้านการเกษตร (บ่อ)	ด้านอุปโภค - บริโภค (บ่อ)	รวม (บ่อ)
๑	ปลวกแดง	๓	๗	๑๐
๒	ตาสีหิ	๖	๒	๘
๓	ละหาร	๒	๘	๑๐
๔	แม่น้ำคู้	๑๑	๑๖	๒๗
๕	มาบยางพร	๕	๓	๘
๖	หนองไร่	๖	๑๐	๑๖

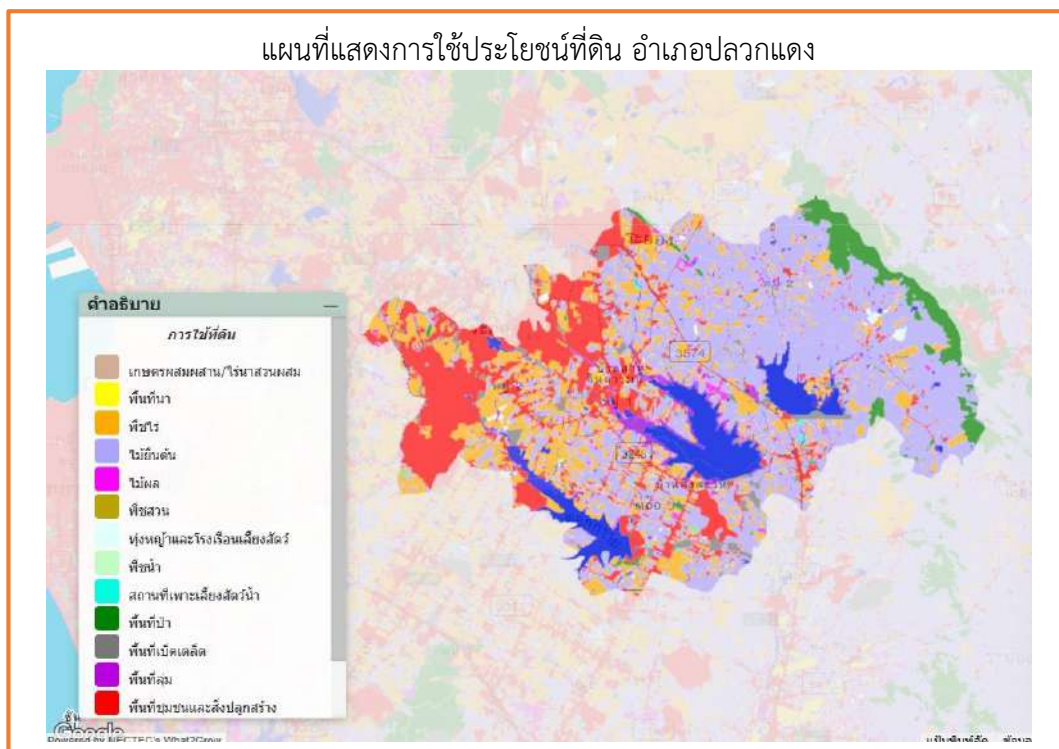
ที่มา : กรมทรัพยากรน้ำบาดาล. (๒๕๖๙)

#### ๖. การใช้ประโยชน์ที่ดิน

อำเภอปลวกแดง มีการใช้ประโยชน์ที่ดินส่วนใหญ่เป็นพื้นที่เกษตรกรรม

ตารางที่ ๗ แสดงข้อมูลการใช้ประโยชน์ที่ดิน

ประเภท	เนื้อที่ (ไร่)	ร้อยละ
พื้นที่ป่า	๑๓,๖๖๕.๕๗	๔.๑๓
พืชไร่	๖๔,๐๒๖.๔๗	๑๙.๓๔
ไม้ยืนต้น	๑๓๗,๙๒๗.๓๙	๔๑.๖๗
ไม้ผล	๓,๒๐๓.๕๙	๐.๙๗
พืชสวน	๒๒.๑๑	๐.๐๑
พื้นที่นา	๗	๐.๐๐
พืชน้ำ	-	-
สถานที่เพาะเลี้ยงสัตว์น้ำ	๖๗๗.๙๕	๐.๒
ทุ่งหญ้าและโรงเลี้ยงสัตว์	๑,๐๙๖.๘๗	๐.๓๓
พื้นที่ลุ่ม	๕,๘๗๕.๓๐	๑.๗๗
พื้นที่น้ำ	๒๘,๗๑๗.๐๖	๘.๖๘
พื้นที่ชุมชนและสิ่งปลูกสร้าง	๖๓,๔๔๐.๑๕	๑๙.๑๗
พื้นที่เบ็ดเตล็ด	๑๒,๒๖๒.๑๑	๓.๗



ภาพที่ ๕ แผนที่แสดงการใช้ประโยชน์ที่ดินอำเภอปลวกแดง  
 (ที่มา : <http://agri-map-online.moac.go.th/>, พ.ศ.๒๕๖๙)

**ข้อมูลด้านเศรษฐกิจ**

**๑. ข้อมูลสินค้าเกษตรที่สำคัญ**

อำเภอปลวกแดง มีพื้นที่ปลูกพืชเศรษฐกิจหลัก ได้แก่ ยางพารา มีพื้นที่ปลูกมากจำนวน ๗๗,๒๕๓ ไร่ รองลงมาคือ ปาล์มน้ำมัน มีพื้นที่ปลูกจำนวน ๑๓,๘๗๙ ไร่ และสับปะรดโรงงาน มีพื้นที่ปลูกจำนวน ๑๒,๗๘๒ ไร่ ตามลำดับ นอกจากนี้ยังมีพื้นที่ปลูกยูคาลิปตัส ไม้ผล เช่น พุเรียน ขนุน มังคุด อีกด้วย

ตารางที่ ๘ แสดงข้อมูลด้านพืชเศรษฐกิจที่สำคัญของอำเภอปลวกแดง จังหวัดระยอง

ตำบล	พื้นที่ทั้งหมด (ไร่)	พื้นที่ทางการเกษตร (ไร่)							
		ข้าว (ไร่)	อ้อย โรงงาน (ไร่)	มัน ลำปะหลัง (ไร่)	สับปะรด โรงงาน	ยางพารา	ปาล์ม น้ำมัน	ไม้ผล	รวมพื้นที่ การเกษตร ทั้งหมด (ไร่)
-	๔๖,๒๙๖	-	๕๐	๒,๓๓๕	๖๔๘	๕,๗๓๓	๒๘๖	๑๕๐	๙,๒๐๒
ตาสีหิ	๕๘,๙๒๒	-	-	๑,๕๗๗	๓,๖๒๐	๑๔,๘๒๑	๔,๐๘๒	๒๒๐	๒๔,๓๒๐
ละหาร	๔๒๒๕๐	-	๘๐	๑,๘๓๙	๙๔๕	๑๓,๖๙๖	๑,๗๔๗	๘๕๓	๑๙,๑๖๐
แม่น้ำคู	๓๙,๙๒๑	-	-	๒,๔๘๑	๒,๔๒๓	๑๒,๘๘๓	๔๖๑	๕๙๒	๑๘๘๔๐
มาบยางพร	๕๐,๖๖๕	-	-	๔,๕๓๘	๔,๕๓๘	๓,๔๕๐	๓๘๔	๓๔๓	๑๓,๒๕๓
หนองไร่	๖๑,๙๘๕	-	๔๕	๘๔๑	๖๐๘	๒๖,๖๗๐	๖,๙๑๙	๑,๔๕๒	๓๖,๕๓๕
รวม	๓๐๐,๐๓๙	-	๑๗๕	๑๓,๖๑๑	๑๒,๗๘๒	๗๗,๒๕๓	๑๓,๘๗๙	๓,๖๑๐	๑๒๑,๓๑๐

ที่มา : สำนักงานเกษตรอำเภอปลวกแดง, พ.ศ. ๒๕๖๘

**ตารางที่ ๙ แสดงข้อมูลด้านปศุสัตว์**

อำเภอ	เกษตรกรผู้เลี้ยงสัตว์รวม (ราย)	โคเนื้อ (ตัว)	โคนม (ตัว)	กระบือ (ตัว)	สุกร (ตัว)	ไก่ (ตัว)	เป็ด (ตัว)	แพะ (ตัว)	แกะ (ตัว)
ปลวกแดง	๙๘	๘๐๕			๓๖,๐๐๐	๕๕๘,๒๕๐	๕๗,๔๕๐		

ที่มา : สำนักงานปศุสัตว์อำเภอปลวกแดง,พ.ศ.๒๕๖๘

**ตารางที่ ๑๐ แสดงข้อมูลด้านประมง แสดงจำนวนผู้เพาะเลี้ยงสัตว์น้ำ อำเภอปลวกแดง จังหวัดระยอง**

อำเภอ	เกษตรกรรวม (ราย)	กุ้งทะเล	กุ้งน้ำจืด	ปลาทะเล	ปลาน้ำจืด	สัตว์น้ำสวยงาม	สัตว์น้ำอื่น ๆ
ปลวกแดง	๒๔				๒๒	๒	

ที่มา : สำนักงานประมงอำเภอปลวกแดง, พ.ศ.๒๕๖๘

**๒. สินค้าเอกลักษณ์ประจำถิ่น/สินค้า GI**

**สินค้า GI สับปะรดทองระยอง**

อำเภอปลวกแดงเป็นแหล่งปลูกสับปะรดที่สำคัญของภาคตะวันออก เกษตรกรส่วนใหญ่ผลิตสับปะรดเพื่อส่งขายโรงงานแปรรูปในจังหวัดระยองและชลบุรี และมีการคัดเลือกผลผลิตบางส่วนส่งขายตลาดสับปะรดบริโภคผลสด อย่างไรก็ตามการผลิตสับปะรดของเกษตรกรยังมีปัญหาหลายประการ ได้แก่ คุณภาพผลผลิตที่ยังเก็บเกี่ยวได้ไม่สม่ำเสมอ ผลผลิตออกมากในบางช่วงของปีส่งผลต่อราคาที่ตกต่ำมาก ปัญหาการระบาดของโรคเหี่ยวเนื้อผลแกน ผิวเปลือกไหม้ สารไนเตรทตกค้างสูงเกินมาตรฐาน สีเนื้อเหลืองซีด แกนใหญ่ ขนาดของผลเล็ก และต้นทุนการผลิตที่สูงขึ้น ดังนั้น สำนักงานเกษตรอำเภอปลวกแดง จึงได้ดำเนินงานโครงการส่งเสริมการผลิตสับปะรดผลสดพันธุ์ทองระยองขึ้น เพื่อเป็นการพัฒนาศักยภาพเกษตรกรในการรวมกลุ่มและสร้างเครือข่ายกิจกรรมให้สามารถยกระดับผลผลิตสับปะรดทั้งด้านปริมาณ และคุณภาพตามมาตรฐานระบบ GAP มาตรฐานคุณภาพ และความต้องการของผู้บริโภคทั่วไป ปัจจุบันมีเกษตรกรปลูกสับปะรดพันธุ์ทองระยอง จำนวน ๑๓ ราย พื้นที่ ๓๗๕ ไร่ ปริมาณผลผลิตที่ออกประมาณ ๒๒๖ ตัน ราคาที่จำหน่ายได้ กิโลกรัมละ ๑๕ บาท ถึง ๑๗ บาท ซึ่งสูงกว่าราคาสับปะรดโรงงานที่กิโลกรัมละ ๕.๕๐ บาท สำหรับอำเภอปลวกแดงมีตลาดรองรับ เพราะอยู่ในพื้นที่นิคมอุตสาหกรรมอีสเทิร์นซีบอร์ด, นิคมอุตสาหกรรมเหมราชอีสเทิร์นซีบอร์ด, นิคมอุตสาหกรรมอมตะซิตี้, เขตประกอบการสยามอีสเทิร์นอินดัสเทรียลพาร์ค, เขตประกอบการอุตสาหกรรม จี.เค.แลนด์ และโรงงานที่นอกเขตนิคมอุตสาหกรรม รวมโรงงานทั้งสิ้น ๑,๐๕๔ โรงงาน สำนักงานเกษตรอำเภอปลวกแดงได้แนะนำช่องทางการจำหน่ายผลผลิตที่มีอยู่ ผ่านทางช่องทางออนไลน์ เพื่อให้ผลผลิตถึงมือผู้บริโภคโดยตรงไม่ผ่านพ่อค้าคนกลาง ทำให้ผู้บริโภคได้บริโภคผลผลิตที่มีคุณภาพ สดใหม่ และราคาถูก ทั้งนี้เกษตรกรผู้ที่ได้มาตรฐานสับปะรดทองระยอง GI อำเภอปลวกแดง จำนวน ๒ ราย ได้แก่

๑. นางสาวฉนิภาญจน์ รัชภูมิพัฒน์ ที่อยู่ ๓๙/๒ ม.๒ ต.ตาสีทึ่ GI สับปะรดทองระยอง

๒. นางชลิตา สนมณี ที่อยู่ ๔๕๒/๑ ม.๑ ต.ปลวกแดง GI สับปะรดทองระยอง

**ข้อมูลด้านสังคม**

**๑. ข้อมูลเกษตรกร/องค์กรเกษตรกร**

**๑.๑ เกษตรกร**

๑) คริวเรือนและประชากร

อำเภอปลวกแดง มีครัวเรือนเกษตรกร จำนวน ๓,๘๘๔ ครัวเรือน โดยมีหัวหน้าครัวเรือนเกษตรกร อายุระหว่าง ๔๖ - ๕๕ ปี จำนวน ๑,๐๕๓ ครัวเรือน คิดเป็นร้อยละ ๒๗.๑๑ รองลงมาอายุระหว่าง ๕๖ - ๖๕ ปี คิดเป็นร้อยละ ๒๕.๓๙ และอายุ ๖๕ ปีขึ้นไป คิดเป็นร้อยละ ๒๐.๗๓ ตามลำดับ

ตารางที่ ๑๑ แสดงจำนวนครัวเรือน และประชากร

ที่	ตำบล	ครัวเรือนทั้งหมด	ครัวเรือนเกษตรกร	ประชากร		
				ชาย	หญิง	รวม
	ปลวกแดง	๒๕,๕๙๑	๓๕๑	๙,๘๑๘	๙,๒๖๘	๑๙,๐๘๖
	ตาสีทึบ	๑๐,๓๘๐	๔๑๒	๔,๓๘๗	๔,๓๔๖	๘,๗๓๓
	ละหาร	๓,๕๙๐	๓๗๕	๒,๔๘๕	๒,๕๗๙	๕,๐๖๔
	แม่น้ำคู	๑๒,๔๗๒	๖๔๕	๖,๗๕๓	๖,๖๗๗	๑๓,๔๓๐
	มาบยางพร	๔๖,๒๔๑	๒๐๓	๑๑,๑๘๒	๑๐,๕๑๖	๒๑,๖๙๘
	หนองไร่	๑,๖๙๔	๕๔๒	๒,๑๙๑	๒,๑๘๙	๔,๓๘๐
รวม		รวม	๙๙,๙๖๘	๒,๕๒๘	๓๖,๘๑๖	๓๕,๕๗๕

ที่มา : สำนักงานเกษตรอำเภอปลวกแดง, ๒๕๖๘

๒) หัวหน้าครัวเรือนเกษตรกรจำแนกตามอายุ

ตารางที่ ๑๒ แสดงจำนวนหัวหน้าครัวเรือนจำแนกตามอายุ

ช่วงอายุ (ปี)	ครัวเรือน	ร้อยละ
๖๕ ปีขึ้นไป	๘๐๕	๒๐.๗๓
๕๖ - ๖๕ ปี	๙๘๖	๒๕.๓๙
๔๖ - ๕๕ ปี	๑,๐๕๓	๒๗.๑๑
๓๖ - ๔๕ ปี	๗๑๒	๑๘.๓๓
๒๖ - ๓๕ ปี	๓๑๗	๘.๑๖
๑๘ - ๒๕ ปี	๑๑	๐.๒๘
รวม	๓,๘๘๔	๑๐๐

ที่มา : สำนักงานเกษตรอำเภอปลวกแดง, พ.ศ. ๒๕๖๘

๒) ลักษณะการประกอบอาชีพ

อำเภอปลวกแดง มีเกษตรกรที่ประกอบอาชีพหลักส่วนใหญ่เป็นการประกอบอาชีพเกษตรกรรมเป็นหลัก จำนวน ๒,๘๙๖ ครัวเรือน คิดเป็นร้อยละ ๗๔.๕๕ และประกอบอาชีพเกษตรกรรมเป็นรองจำนวน ๙๘๘ ครัวเรือน คิดเป็นร้อยละ ๒๕.๔๕ %

ตารางที่ ๑๓ แสดงจำนวนลักษณะการประกอบอาชีพ

ลักษณะการประกอบอาชีพ	ครัวเรือน	ร้อยละ
ประกอบอาชีพเกษตรกรรมเป็นหลัก	๒,๘๙๖	๗๔.๕๕
ประกอบอาชีพเกษตรกรรมเป็นรอง	๙๘๘	๒๕.๔๕
รวม	๓,๘๘๔	๑๐๐

ที่มา : สำนักงานเกษตรอำเภอปลวกแดง, พ.ศ. ๒๕๖๘

๓) ลักษณะการถือครองที่ดิน

ลักษณะการถือครองที่ดินของเกษตรกรอำเภอปลวกแดง ส่วนใหญ่เกษตรกรเป็นเจ้าของ จำนวน ๓,๓๓๒ ครัวเรือน คิดเป็นร้อยละ ๘๕.๗๘ รองลงมา คือ อื่น ๆ (ที่สาธารณะประโยชน์, ทำฟรี) จำนวน ๓๗๕ ครัวเรือน คิดเป็นร้อยละ ๙.๖๖ และ เช่า จำนวน ๑๗๗ ครัวเรือน คิดเป็นร้อยละ ๔.๕๖ ตามลำดับ

ตารางที่ ๑๔ แสดงจำนวนลักษณะการถือครองที่ดิน

ลักษณะการถือครอง	ครัวเรือน	ร้อยละ
เกษตรกรเป็นเจ้าของ	๓,๓๓๒	๘๕.๗๘
อื่นๆ (ที่สาธารณะประโยชน์, ทำฟรี)	๓๗๕	๙.๖๖
เช่า	๑๗๗	๔.๕๖
รวม	๓,๘๘๔	๑๐๐

ที่มา : สำนักงานเกษตรอำเภอปลวกแดง, พ.ศ. ๒๕๖๘

๔) ประเภทเอกสารสิทธิ์ (เฉพาะเกษตรกรเป็นเจ้าของ)

เกษตรกรอำเภอปลวกแดง มีการถือครองที่ดินแบบมีเอกสารสิทธิ์ประเภทโฉนด จำนวน ๑,๘๘๑ ครัวเรือน คิดเป็นร้อยละ ๔๘.๔๑ รองลงมา คือ เอกสารสิทธิ์ประเภท ส.ป.ก. จำนวน ๑,๗๔๖ ครัวเรือน คิดเป็นร้อยละ ๔๔.๙๖ แบบไม่มีเอกสารสิทธิ์ จำนวน ๑๖๕ ครัวเรือน คิดเป็นร้อยละ ๔.๒๕ และหนังสือรับรองของหน่วยงาน จำนวน ๙๒ ครัวเรือน คิดเป็นร้อยละ ๒.๓๘ ตามลำดับ

ตารางที่ ๑๕ แสดงจำนวนประเภทเอกสารสิทธิ์

ประเภทเอกสารสิทธิ์ (ครัวเรือน)				รวม
โฉนด/น.ส.ทุกประเภท	ส.ป.ก. ทุกประเภท	หนังสือรับรองของหน่วยงาน	ไม่มีเอกสารสิทธิ์	
๑,๘๘๑	๑,๗๔๖	๙๒	๑๖๕	๓,๘๘๔

ที่มา : สำนักงานเกษตรอำเภอปลวกแดง, พ.ศ. ๒๕๖๘

๖) รายได้ รายจ่ายของครัวเรือนเกษตรกร

- เกษตรกรที่มีรายได้ในภาคการเกษตร ๓,๘๘๔ ครัวเรือน เฉลี่ย ๗๙,๐๕๑ บาท/ครัวเรือน/ปี
- เกษตรกรที่มีรายได้นอกภาคการเกษตร ๑,๗๑๓ ครัวเรือน เฉลี่ย ๕๔,๓๔๒ บาท/ครัวเรือน/ปี
- รายจ่ายของครัวเรือนในภาคการเกษตร
  ๑. ค่าใช้จ่ายในครัวเรือน (อาหาร, น้ำ, ไฟฟ้า, การสื่อสาร ฯลฯ) เฉลี่ยร้อยละ ๔๐
  ๒. ค่าใช้จ่ายในไร่ – สวน (พันธุ์, ปุ๋ย, สารเคมี, แรงงาน, น้ำ) เฉลี่ยร้อยละ ๓๐
  ๓. ค่าเช่าเรียนบุตรหลาน เฉลี่ยร้อยละ ๑๐
  ๔. ค่าใช้จ่ายยามเจ็บป่วย เฉลี่ยร้อยละ ๒๐

๗) สินเชื่อและภาวะหนี้สินของเกษตรกร

ในการประกอบอาชีพการเกษตร ต้องมีเงินทุนทั้งของตนเองและสินเชื่อจากหลายแหล่ง ดังนี้

- ๑) กองทุนหมู่บ้าน
- ๒) ธนาคารเพื่อการเกษตรและสหกรณ์การเกษตร
- ๓) สหกรณ์การเกษตร
- ๔) กลุ่มสถาบันเกษตรกร
- ๕) กองทุนพัฒนาบทบาทสตรี
- ๖) พ่อค้ารับซื้อผลผลิต

ปัจจุบันเกษตรกรมีหนี้สินหลายทาง กู้เงินจากหลายสถาบัน รายได้ที่ได้มาจากภาคเกษตร ไม่พอใช้หนี้ จึงทำให้มีหนี้สินเพิ่มมากขึ้นเรื่อย ๆ ประกอบกับรายได้จากภาคเกษตรประสบปัญหาเกี่ยวกับราคาผลผลิตไม่แน่นอน สภาพดินฟ้าอากาศไม่เอื้ออำนวย และรายจ่ายจากภาคเกษตรกรรมมีราคาสูงขึ้น

#### ๘) ประเพณีและวัฒนธรรม

##### (๑) การนับถือศาสนา

ประชาชนอำเภอปลวกแดงส่วนใหญ่ นับถือศาสนาพุทธ ประมาณ ๙๙.๒% และ ศาสนาอื่น ๆ ประมาณ ๐.๘%

- ตำบลปลวกแดง ประกอบด้วย วัดไพโรสณธ์, วัดมาบลูกจันทร์
- ตำบลตาสีหิ่ ประกอบด้วย วัดจอมพลเจ้าพระยา วัดคลองกรำ วัดเขาน้อย

วัดหนองบอนวิปัสสนา

- ตำบลแม่น้ำคู้ ประกอบด้วย วัดแม่น้ำคู้ วัดหนองมะปริง วัดชากมันเทศ วัดสิทธิสามัคคีวัด

ดอกกราย วัดวังประดู่

- ตำบลละหาร ประกอบด้วย วัดปากแพรก วัดหมอม่วย
- ตำบลมาบยางพร ประกอบด้วย วัดมาบเตย วัดราษฎร์อัสตาราม วัดมาบยางพร
- ตำบลหนองไร่ ประกอบด้วย วัดคลองน้ำแดง วัดบึงตาต้า วัดหนองไร่ วัดคลองน้ำดำ

วัดเขาคลองซอง

##### (๒) วัฒนธรรมท้องถิ่นที่สำคัญ

งานทำบุญกลางบ้านแต่ละหมู่บ้าน ประเพณีสงกรานต์ การแห่เทียนเข้าพรรษา ตักบาตรเทโวในวันออกงานพรรษา ประเพณีวิ่งควาย

### ๑.๒ องค์กรและสถาบันเกษตรกร

#### ๑) กลุ่มเกษตรกร/สถาบัน

ตารางที่ ๑๖ แสดงจำนวนและสมาชิกสถาบันเกษตรกร

ตำบล	กลุ่มส่งเสริมอาชีพ		กลุ่มแม่บ้าน		กลุ่มยุวเกษตรกร		วิสาหกิจชุมชน		สหกรณ์		กลุ่มเกษตรกร	
	กลุ่ม	สมาชิก (ราย)	กลุ่ม	สมาชิก (ราย)	กลุ่ม	สมาชิก (ราย)	กลุ่ม	สมาชิก (ราย)	แห่ง	สมาชิก (ราย)	กลุ่ม	สมาชิก (ราย)
ปลวกแดง	๑	๒๐	๒	๔๓	๒	๔๐	๙	๑๒๖	๙	๕,๑๙๖	๑	๒๑๔
ตาสีหิ่	๑	๕๐	๑	๑๙	๒	๔๐	๓	๓๔	๓	๑,๓๖๕	๑	๑๗๙
ละหาร	๒	๕๓	๒	๒๑	๑	๒๘	๖	๖๙	๑	๑,๐๑๓	๑	๓๙
แม่น้ำคู้	๓	๖๕	๒	๓๒	๒	๔๐	๘	๑๐๒	๒	๒๖๙	๑	๑๖๒
มาบยางพร	๓	๓๒	๓	๓๒	๒	๕๖	๗	๖๙	๓	๒,๓๔๗	๑	๑๓๓
หนองไร่	๔	๑๑๒	๑	๑๑	๑	๒๔	๔	๓๘	๐	๐	๑	๕๑
รวม	๑๔	๓๓๒	๑๑	๑๕๘	๑๐	๒๒๘	๓๗	๔๓๘	๑๘	๑๐,๑	๖	๗๗๘

ที่มา : สำนักงานเกษตรอำเภอปลวกแดงและสำนักงานสหกรณ์จังหวัดระยอง, พ.ศ. ๒๕๖๘

ตารางที่ ๑๗ แสดงจำนวนผลิตภัณฑ์ที่ลงทะเบียน OTOP จำแนกตามผลิตภัณฑ์

ประเภทผลิตภัณฑ์	จำนวน
อาหาร	๑๓
เครื่องดื่ม	๑
ผ้า เครื่องแต่งกาย	๒
ของใช้/ของตกแต่ง/ของที่ระลึก/ดินเกษตร	๖
สมุนไพรที่ไม่ใช่อาหาร	๒
รวม	๒๔

ที่มา : สำนักงานพัฒนาชุมชนอำเภอปลวกแดง,พ.ศ.๒๕๖๘

ตารางที่ ๑๘ แสดงข้อมูลกลุ่มวิสาหกิจชุมชน

ที่	ชื่อกลุ่ม	ที่อยู่			จำนวนสมาชิก
		เลขที่	หมู่ที่	ตำบล	
๑	วิสาหกิจชุมชนเกษตรผสมผสานบ้านชากมาลัย	๑๐๕	๒	ปลวกแดง	๑๒
๒	วิสาหกิจชุมชนกลุ่มเย็บผ้าเอื้ออาหาร(ปลวกแดง)	๒๙๒	๔	ปลวกแดง	๑๖
๓	วิสาหกิจชุมชนกลุ่มสตรีเย็บผ้าโรงงานน้ำตาลใหม่ (ระเวียง)	๑๒๔/๒	๓	ปลวกแดง	๗
๔	วิสาหกิจชุมชนกลุ่มผู้ประกอบการอาหารบ้านชากมาลัย	๙๐	๒	ปลวกแดง	๑๔
๕	วิสาหกิจชุมชนกลุ่มท่องเที่ยวเชิงอนุรักษ์อ่างเก็บน้ำหนองปลาไหล	๕๐๗/๑	๑	ปลวกแดง	๑๓
๖	วิสาหกิจชุมชนกลุ่มแม่บ้านเกษตรกรบ้านระเวียง	๑๑	๓	ปลวกแดง	๒๓
๗	วิสาหกิจชุมชนผลิตภัณฑ์ตะไคร้หอม บ้านปลวกแดง	๔๑๔	๑	ปลวกแดง	๑๙
๘	วิสาหกิจชุมชนพลังมด	๑๓๕	๕	ปลวกแดง	๘
๙	วิสาหกิจชุมชนช่างเชื่อมชุมชน	๑๑	๓	ปลวกแดง	๑๖
๑๐	วิสาหกิจชุมชนไร่บ้านอ้อ	๓๙/๒	๒	ตาสีทิธี	๑๗
๑๑	วิสาหกิจชุมชนแปลงใหญ่สับปะรดตำบลตาสีทิธี	๒๕๗/๑	๑	ตาสีทิธี	๙
๑๒	วิสาหกิจชุมชนสวนผึ้งปลวกแดง	๘๘๘/๒	๒	ตาสีทิธี	๘
๑๓	วิสาหกิจชุมชนปลูกผักไร้ดิน บ้านคลองกรำ	๑๗/๑	๑	ตาสีทิธี	๗
๑๔	วิสาหกิจชุมชนกลุ่มแม่บ้านเกษตรกรมาบเตย	๒๕๘	๑	มาบยางพร	๑๑
๑๕	วิสาหกิจชุมชนกลุ่มแม่บ้านคลองใหญ่	๙๘/๓	๒	มาบยางพร	๗
๑๖	วิสาหกิจชุมชนกลุ่มน้ำพริกบ้านห้วยปราบ	๓๓	๔	มาบยางพร	๑๑
๑๗	วิสาหกิจชุมชนกลุ่มแม่บ้านเกษตรกรชากอ้อย	๒๙	๗	มาบยางพร	๑๒

ที่	ชื่อกลุ่ม	ที่อยู่			จำนวนสมาชิก
		เลขที่	หมู่ที่	ตำบล	
๑๘	วิสาหกิจชุมชนกลุ่มอาชีพสะพานสี่	๑๔๔	๓	มาบยางพร	๑๓
๑๙	วิสาหกิจชุมชนกลุ่มผ้าวนบ้านซากอ้อย	๗๑	๗	มาบยางพร	๗
๒๐	วิสาหกิจชุมชนสะพาน ๔ สมุนไพร	๒๐๙	๖	มาบยางพร	๘
๒๑	วิสาหกิจชุมชนกลุ่มแม่บ้านเกษตรกรกรชาวมันเทศ	๒๔๗/๑	๔	แม่น้ำคู้	๑๕
๒๒	วิสาหกิจชุมชนปุ๋ยผสมคิดบ้านแม่น้ำคู้	๑๘๙	๑	แม่น้ำคู้	๑๐
๒๓	วิสาหกิจชุมชนศูนย์จัดการดินปุ๋ยชุมชนตำบลแม่น้ำคู้	๙๕/๒	๒	แม่น้ำคู้	๑๕
๒๔	วิสาหกิจชุมชนบ้านดอกกราย	๕๔๑/๑	๓	แม่น้ำคู้	๗
๒๕	วิสาหกิจชุมชนเกษตรทฤษฎีใหม่ ตำบลแม่น้ำคู้	๒๙/๑	๔	แม่น้ำคู้	๑๐
๒๖	วิสาหกิจชุมชนกลุ่มเกษตรกรยางชำถุงพันธุ์ดี	๑๑๖	๖	แม่น้ำคู้	๑๓
๒๗	วิสาหกิจชุมชนตะวันฉาย	๘๒	๕	แม่น้ำคู้	๑๕
๒๘	วิสาหกิจชุมชนเกษตรอินทรีย์แสนสุข คนแสนวิถี	๑๒๑/๑๐๖	๒	ละหาร	๘
๒๙	วิสาหกิจชุมชนเกษตรรักษ์กล้า	๔๓๗	๑	ละหาร	๑๓
๓๐	วิสาหกิจชุมชนลอง ชิ เออ	๑๒๑/๕๕	๒	ละหาร	๑๒
๓๑	วิสาหกิจชุมชนการเพาะเห็ดและการแปรรูปผลผลิตทางการเกษตร	๑๒๑/๑๔๓	๒	ละหาร	๑๐
๓๒	วิสาหกิจชุมชนดินดีพิชงาม เกษตรอินทรีย์	๑๒๑/๖๘	๒	ละหาร	๑๒
๓๓	วิสาหกิจชุมชนกลุ่มแม่บ้านเกษตรกรพวงลำดวน	๑๖	๓	ละหาร	๑๓
๓๔	วิสาหกิจชุมชนกลุ่มสตรีสหกรณ์บ้านปากแพรก	๑๒๓/๓	๑	ละหาร	๘
๓๕	วิสาหกิจชุมชนกลุ่มทอผ้าแสนใย คนแสนวิถี	๑๒๑/๑๖๙	๒	ละหาร	๑๓
๓๖	วิสาหกิจชุมชนกลุ่มพัฒนาช่างพาราตำบลหนองไร่	๖๔	๖	หนองไร่	๑๑
๓๗	วิสาหกิจชุมชนกลุ่มแม่บ้านเกษตรกรหนองไร่	๑	๓	หนองไร่	๙
๓๘	วิสาหกิจชุมชนท่องเที่ยวเชิงเกษตรโคกหนองนา บ้านคลองน้ำแดง	๙๕/๑	๑	หนองไร่	๘
๓๙	วิสาหกิจชุมชนผลิตภัณฑ์จากผ้าชุมชนบ้านบึงตาต้า	๓	๒	หนองไร่	๑๐

ที่มา : สำนักงานเกษตรอำเภอปลวกแดง,พ.ศ.๒๕๖๙

ตารางที่ ๑๙ แสดงข้อมูลกลุ่มแม่บ้านเกษตรกร กลุ่มยุวเกษตรกร และกลุ่มส่งเสริมอาชีพ

ที่	ชื่อกลุ่ม	ที่อยู่		จำนวนสมาชิก
		หมู่ที่	ตำบล	
๑	กลุ่มยุวเกษตรกรโรงเรียนบ้านมาบยางพร	๖	มาบยางพร	๑๐
๒	กลุ่มยุวเกษตรกรน้อยเขาคลองซอง	๖	หนองไร่	๑๐
๓	กลุ่มยุวเกษตรกรโรงเรียนบ้านหมอมุ่ม	๔	ละหาร	๑๐
๔	กลุ่มยุวเกษตรกรยุวเกษตรกรมินิโรงเรียนนิคมสร้างตนเองจังหวัดระยอง๑๐	๔	แม่น้ำคู้	๑๒
๕	กลุ่มยุวเกษตรกรคลองกรำ	๑	ตาสีทิ	๑๕
๖	กลุ่มยุวเกษตรกรปลวกแดงพิทยาคม	๑	ปลวกแดง	๑๐
๗	กลุ่มยุวเกษตรกรบ้านหนองบอน	๒	ตาสีทิ	๑๕
๘	กลุ่มยุวเกษตรกรนิคมสร้างตนเองจังหวัดระยอง ๘	๕	แม่น้ำคู้	๑๐
๙	กลุ่มยุวเกษตรกรบ้านห้วยปราบ	๔	มาบยางพร	๑๐
๑๐	กลุ่มยุวเกษตรกรบ้านปลวกแดง	๑	ปลวกแดง	๑๐
๑๑	กลุ่มแม่บ้านเกษตรกรปากแพรก	๑	ละหาร	๑๐
๑๒	กลุ่มแม่บ้านเกษตรกรพงลำดวน	๓	ละหาร	๑๔
๑๓	กลุ่มแม่บ้านเกษตรกรแม่บ้านเกษตรกรหนองไร่	๓	หนองไร่	๑๐
๑๔	กลุ่มแม่บ้านเกษตรกรชากมันเทศ	๔	แม่น้ำคู้	๑๑
๑๕	กลุ่มแม่บ้านเกษตรกรแม่น้ำคู้ใหม่	๕	แม่น้ำคู้	๑๑
๑๖	กลุ่มแม่บ้านเกษตรกรมาบเตย	๑	มาบยางพร	๑๐
๑๗	กลุ่มแม่บ้านเกษตรกรชากอ้อย	๗	มาบยางพร	๑๐
๑๘	กลุ่มแม่บ้านเกษตรกรคลองใหญ่	๒	มาบยางพร	๑๐
๑๙	กลุ่มแม่บ้านเกษตรกรชากมาลัย	๒	ปลวกแดง	๑๐
๒๐	กลุ่มแม่บ้านเกษตรกรระเวียง	๓	ปลวกแดง	๑๓
๒๑	กลุ่มแม่บ้านเกษตรกรคลองกรำ	๑	ตาสีทิ	๑๑
๒๒	กลุ่มส่งเสริมอาชีพการเกษตรส่งเสริมอาชีพบ้านพัฒนาฝั่ง ๑	๓	แม่น้ำคู้	๑๔
๒๓	กลุ่มส่งเสริมอาชีพการเกษตรส่งเสริมอาชีพบ้านพัฒนาฝั่ง ๒	๖	แม่น้ำคู้	๑๒
๒๔	กลุ่มส่งเสริมอาชีพการเกษตรส่งเสริมอาชีพบ้านวังประคู้	๗	แม่น้ำคู้	๑๑
๒๕	กลุ่มส่งเสริมอาชีพการเกษตรส่งเสริมอาชีพเกษตรกรเลี้ยงผึ้งบ้านปากแพรก	๑	ละหาร	๑๐
๒๖	กลุ่มส่งเสริมอาชีพการเกษตรส่งเสริมอาชีพบ้านเขาคลองซอง	๖	หนองไร่	๑๐

ที่	ชื่อกลุ่ม	ที่อยู่		จำนวนสมาชิก
		หมู่ที่	ตำบล	
๒๗	กลุ่มส่งเสริมอาชีพการเกษตรส่งเสริมอาชีพเพาะเห็ดบ้านคลองน้ำแดง	๑	หนองไร่	๑๖
๒๘	กลุ่มส่งเสริมอาชีพการเกษตรส่งเสริมอาชีพเกษตรกรกรบ้านพวงลำดวน	๓	ละหาร	๑๐
๒๙	กลุ่มส่งเสริมอาชีพการเกษตรส่งเสริมอาชีพบ้านบึงตาต้า	๒	หนองไร่	๑๐
๓๐	กลุ่มส่งเสริมอาชีพการเกษตรส่งเสริมอาชีพบ้านโป่งแก้ง	๖	หนองไร่	๑๘
๓๑	กลุ่มส่งเสริมอาชีพการเกษตรส่งเสริมอาชีพบ้านซากอ้อย	๗	มาบยางพร	๑๐
๓๒	กลุ่มส่งเสริมอาชีพการเกษตรส่งเสริมอาชีพบ้านวังตาลหมอน	๕	มาบยางพร	๑๐
๓๓	กลุ่มส่งเสริมอาชีพการเกษตรส่งเสริมอาชีพเพาะเห็ดบ้านเนินสวรรค์	๒	มาบยางพร	๑๐
๓๔	กลุ่มส่งเสริมอาชีพการเกษตรส่งเสริมอาชีพผู้ปลูกสับปะรดตำบลตาสีทิธี	๑	ตาสีทิธี	๓๘
๓๕	กลุ่มส่งเสริมอาชีพการเกษตรส่งเสริมอาชีพการเกษตรผสมผสานบ้านชากมัลย์	๒	ปลวกแดง	๑๐

ที่มา : สำนักงานเกษตรอำเภอปลวกแดง,พ.ศ.๒๕๖๙

ตารางที่ ๒๐ แสดงข้อมูลกลุ่มเกษตรกร และสหกรณ์

ชื่อกลุ่ม	ที่อยู่			จำนวนสมาชิก
	เลขที่	หมู่ที่	ตำบล	
กลุ่มเกษตรกรทำไร่มาบยางพร	๑๗	๒	มาบยางพร	-
กลุ่มเกษตรกรทำไร่มะนาวคู้	๑๕	๕	แม่น้ำคู้	-
กลุ่มเกษตรกรทำไร่ละหาร	๑๕/๑	๑	ละหาร	-
กลุ่มเกษตรกรทำไร่สับปะรดตำบลปลวกแดง	๔๖	๖	ปลวกแดง	-
กลุ่มเกษตรกรผู้ปลูกสับปะรดตำบลหนองไร่	๖๔	๖	หนองไร่	-
กลุ่มเกษตรกรทำสวนตำบลตาสีทิธี	๖๓	๑	ตาสีทิธี	-
สหกรณ์กองทุนสวนยางปลวกแดง จำกัด	๕๑	๒	ตาสีทิธี	-
สหกรณ์การเกษตรปลวกแดง จำกัด	๓๘๕	๑	ปลวกแดง	-
สหกรณ์ออมทรัพย์ มิตรชุบิชิ อิเลคทริกไทย ออโต้-พาร์ท จำกัด	๖๐/๑๓	๓	มาบยางพร	-
สหกรณ์ออมทรัพย์พนักงานควาซากิ จำกัด	๑๑๙/๑๐	๔	ปลวกแดง	-

ชื่อกลุ่ม	ที่อยู่			จำนวนสมาชิก
	เลขที่	หมู่ที่	ตำบล	
สหกรณ์ออมทรัพย์พนักงานเซนต์โกเบน จำกัด	๖๔/๘	๔	ปลวกแดง	-
สหกรณ์ออมทรัพย์มิกาซ่า จำกัด	๑๐๗/๑๖	๔	ปลวกแดง	-
สหกรณ์ออมทรัพย์मितซุย ไฮยีน แมททีเรียลส์ (ประเทศไทย) จำกัด	๖๔/๔๕	๔	ปลวกแดง	-
สหกรณ์ออมทรัพย์สหภาพแรงงาน อุตสาหกรรม ท่อเหล็ก จำกัด	๖๐/๕	๓	ปลวกแดง	-
สหกรณ์เคหะชุมชนนิคมพัฒนาอุตสาหกรรม จำกัด	๑๐๗/๑๖	๔	ปลวกแดง	-
สหกรณ์เดินรถพานานิคม จำกัด	๖๔/๔๕	๔	ปลวกแดง	-
สหกรณ์บริการดอกกราย จำกัด	๓๖๕	๓	แม่น้ำคู	-
สหกรณ์บริการแอเดียนท์ แอนด์ ซัมมิท คอร์ปอร์เรชั่น จำกัด	๖๔/๒๕	๔	มาบยางพร	-
สหกรณ์บริการอัฐมิเท็ค จำกัด	๖๐/๑	๓	มาบยางพร	-
สหกรณ์หมู่บ้านพัฒนาฝั่ง ๒ ดอกกราย จำกัด	๓๐/๔	๖	แม่น้ำคู	-
สหกรณ์เครดิตยูเนียนยานากาวา จำกัด	๒๒	๔	ปลวกแดง	-
สหกรณ์เครดิตยูเนียนยามาตะสมบูรณ์ จำกัด	๖๐/๔	๓	มาบยางพร	-
สหกรณ์เครดิตยูเนียนเอฟ ที เอ็ม จำกัด	๕๐๐/๑๐๓	๓	ตาสีทรี	-
สหกรณ์เครดิตยูเนียนอาโอยาม่าไทย จำกัด	๖๔/๔๙	๔	ปลวกแดง	-
สหกรณ์เครดิตยูเนียน เอเอที จำกัด	๔๙	๔	ปลวกแดง	-
สหกรณ์เครดิตยูเนียนชุมชนละหาร จำกัด	๔๖๒	๑	ละหาร	-
สหกรณ์เครดิตยูเนียนสหภาพแรงงาน ชูมิโตโมะ จำกัด	๗/๒๓๒	๖	มาบยางพร	-
สหกรณ์เครดิตยูเนียนสยามโกชิ จำกัด	๖๐	๓	มาบยางพร	-

ที่มา : สำนักงานสหกรณ์จังหวัดระยอง พ.ศ.๒๕๖๗

## ๒) ศูนย์เรียนรู้และเครือข่าย

ตารางที่ ๒๑ ศูนย์เครือข่ายของศูนย์เรียนรู้การเพิ่มประสิทธิภาพการผลิตสินค้าเกษตรอำเภอปลวกแดง  
จังหวัดระยอง

แบบสรุปข้อมูล						
ศูนย์เครือข่ายของศูนย์เรียนรู้การเพิ่มประสิทธิภาพการผลิตสินค้าเกษตรอำเภอปลวกแดง จังหวัดระยอง						
ที่	ชื่อศูนย์เครือข่าย	ประเภท/กิจกรรมหลัก	ที่ตั้งศูนย์		ชื่อ - นามสกุล ประธานศูนย์	เบอร์โทรศัพท์ ประธานศูนย์เครือข่าย
			หมู่	ตำบล		
๑.	ศูนย์จัดการศัตรูพืชชุมชน ตำบลปลวกแดง (มันสำปะหลัง)	ศูนย์จัดการศัตรูพืชชุมชน (ศจช.)	๔	ปลวกแดง	นายนิวัตร ขำปรีเปรม	๐๘๙ ๖๐๔ ๙๕๘๙
๒.	ศูนย์จัดการศัตรูพืชชุมชน ตำบลตาสีห์ (ปาล์มน้ำมัน)	ศูนย์จัดการศัตรูพืชชุมชน (ศจช.)	๔	ตาสีห์	นายเรวัต พรหมประเสริฐ	๐๘๑ ๙๔๑ ๖๘๒๙
๓.	วิสาหกิจชุมชนไร่บ้านอ้อ (เกษตรกรรุ่นใหม่ YSF)	ศูนย์เรียนรู้ด้านการแปรรูป ผลิตผลด้านการเกษตร	๒	ตาสีห์	นางสาวจณิภาญจน์ รัชภูมิพัฒน์	๐๘๗ ๖๐๗ ๕๔๑๕
๔.	ศูนย์เรียนรู้เศรษฐกิจ พอเพียงตำบลหนองไร่	ศูนย์เรียนรู้เศรษฐกิจ พอเพียง/เกษตรทฤษฎีใหม่/ เกษตรผสมผสาน	๖	หนองไร่	นายลมัย สนวนัต	๐๘๑ ๗๖๑ ๑๐๑๙
๕.	ศูนย์จัดการดินปุ๋ยชุมชน ตำบลแม่ น้ำคู้	ศูนย์จัดการดินปุ๋ยชุมชน (ศดปช.)	๒	แม่ น้ำคู้	นายวินัย สวัสดิ์วิเชียร	๐๘๑ ๓๗๑ ๓๘๒๔
๖.	กลุ่มแม่บ้านเกษตรกร ชาวกันเทศ	ศูนย์เรียนรู้ด้านการแปรรูป ผลิตผลด้านการเกษตร	๔	แม่ น้ำคู้	นางสุวิทย์ พ่วงความสุข	๐๙๙ ๗๙๒ ๖๕๖๒
๗.	ศูนย์จัดการศัตรูพืชชุมชน ตำบลมาบยางพร (สับปะรด)	ศูนย์จัดการศัตรูพืชชุมชน (ศจช.)	๖	มาบยางพร	นางสาวอำพร จำรัส	๐๘๕ ๕๖๑ ๐๔๘๙
๘.	วิสาหกิจชุมชนกลุ่มทอผ้า แสนโย คนแสนวิถี	อื่น ๆ	๔	ละหาร	นายธีราพัฒน์ วัฒนสทโยธิน	๐๙๐ ๙๖๒ ๖๔๐๘
๙.	กลุ่มส่งเสริมอาชีพเกษตรกร เลี้ยงผึ้งบ้านปากแพรก	ศูนย์เรียนรู้ด้าน แมลงเศรษฐกิจ	๑	ละหาร	นายประยูร วันสว่าง	๐๙๔ ๐๙๓ ๕๒๙๐
๑๐.	ท่องเที่ยวเชิงเกษตร Pin Green Farm	ศูนย์เรียนรู้ด้านท่องเที่ยว เชิงเกษตร	๔	แม่ น้ำคู้	นายสายพิณ มีประโคน	๐๘๑ ๖๘๔ ๑๖๗๘
๑๑.	วิสาหกิจชุมชนสวนผึ้ง ปลวกแดง	ศูนย์เรียนรู้ด้านผึ้ง ผลิตภัณฑ์จากน้ำผึ้ง	๒	ตาสีห์	นางศิริวิมล มีทรัพย์ทอง	๐๙๐ ๙๓๔ ๙๕๒๙

ที่มา : สำนักงานเกษตรอำเภอปลวกแดง, พ.ศ.๒๕๖๘

## (๑) อาสาสมัครเกษตร

อำเภอปลวกแดง มีอาสาสมัครเกษตร จำนวน ๑๑๓ คน โดยมีเกษตรกรหมู่บ้าน จำนวนมากที่สุด จำนวน ๓๔ ราย เท่ากับหมอดินอาสา ๓๔ ราย รองลงมา คือ อาสาสมัครปฏิรูปที่ดิน ๒๐ ราย ตามลำดับ

## ตารางที่ ๒๒ แสดงจำนวนอาสาสมัครเกษตร

ตำบล	หน่วยงาน /อาสาสมัครเกษตร (ราย)								
	อาสาสมัคร ฝนหลวง	ครูบุญชี อาสา	ประมง อาสา	อาสา ปศุสัตว์	หมอดิน อาสา	เกษตร หมู่บ้าน	สหกรณ์	เศรษฐกิจ การเกษตร	อาสาสมัคร ปฏิรูปที่ดิน
ปลวกแดง	๓	๐	๐	๑	๖	๖	๐	๐	๒
ตาสีทึบ	๓	๑	๐	๑	๔	๔	๐	๐	๒
ละหาร	๐	๑	๓	๒	๔	๔	๐	๐	๑๑
แม่น้ำคู	๓	๒	๐	๒	๗	๗	๐	๑	๐
มาบยางพร	๑	๐	๐	๐	๗	๗	๐	๐	๐
หนองไร่	๐	๐	๐	๑	๖	๖	๐	๐	๕
รวม	๑๐	๔	๓	๗	๓๔	๓๔	๐	๑	๒๐

หมายเหตุ : อาสาเกษตรบางรายทำหน้าที่อาสามากกว่า ๑ หน้าที่

ที่มา : ระบบฐานข้อมูลอาสาสมัครเกษตร(อกษ.) และอาสาสมัครเกษตรหมู่บ้าน(อกม.), พ.ศ. ๒๕๖๘

## (๒) ประชาชนชาวบ้าน

อำเภอปลวกแดง มีประชาชนชาวบ้านภายใต้โครงการเกษตรตามแนวทฤษฎีใหม่ โดยยึดปรัชญาเศรษฐกิจพอเพียง ซึ่งการดำเนินการโครงการได้คัดเลือกประชาชนชาวบ้านเป็นผู้ดำเนินการถ่ายทอดองค์ความรู้ตามวิถีของประชาชนแต่ละคน จำนวน ๒ คน

## ตารางที่ ๒๓ แสดงข้อมูลประชาชนชาวบ้าน

ตำบล	จำนวน (ราย)	ชื่อ - สกุล	องค์ความรู้ด้าน
แม่น้ำคู	๑	นายวินัย สวัสดิ์วีเชียร	การผลิตน้ำหมักชีวภาพ การผลิตปุ๋ยหมัก การผลิตน้ำส้มควันไม้ การเลี้ยงชันโรง การเลี้ยงไก่ไข่ กบ ปลา การขยายพันธุ์พืช การผสมปุ๋ยเคมีใช้เอง
หนองไร่	๑	นายลมัย สนวนิตร	การทำไร่นาสวนผสม การปลูกป่า ๓ อย่าง ประโยชน์ ๔ อย่าง
รวม	๒		

ที่มา : สำนักงานเกษตรอำเภอปลวกแดง, พ.ศ. ๒๕๖๘

## (๓) ศูนย์เรียนรู้การเพิ่มประสิทธิภาพการผลิตสินค้าเกษตร

ตารางที่ ๒๔ แสดงข้อมูลศูนย์หลักและศูนย์เครือข่ายของศูนย์เรียนรู้การเพิ่มประสิทธิภาพการผลิตสินค้าเกษตร

ที่	ชื่อศูนย์ (ลำดับที่ ๑ ศูนย์หลัก ลำดับถัดไป ศูนย์เครือข่าย)	ประเภท/กิจกรรมหลัก	ที่ตั้งศูนย์	
			หมู่	ตำบล
๑	ศูนย์เรียนรู้การเพิ่มประสิทธิภาพการผลิต สินค้าเกษตรอำเภอปลวกแดง	ศูนย์เรียนรู้การเพิ่มประสิทธิภาพการ ผลิตสินค้าเกษตร (ศพก.)	๑	ตาสีท้อ
๒	ศูนย์จัดการศัตรูพืชชุมชนตำบลปลวกแดง (มันสำปะหลัง)	ศูนย์จัดการศัตรูพืชชุมชน (ศจช.)	๔	ปลวกแดง
๓	ศูนย์จัดการศัตรูพืชชุมชนตำบลตาสีท้อ (ปาล์มน้ำมัน)	ศูนย์จัดการศัตรูพืชชุมชน (ศจช.)	๔	ตาสีท้อ
๔	วิสาหกิจชุมชนไร่บ้านอ้อ (เกษตรกรรุ่นใหม่ YSF)	ศูนย์เรียนรู้ด้านการแปรรูปผลิตผล ด้านการเกษตร	๒	ตาสีท้อ
๕	ศูนย์เรียนรู้เศรษฐกิจพอเพียงตำบลหนองไร่	ศูนย์เรียนรู้เศรษฐกิจพอเพียง/เกษตร ทฤษฎีใหม่/เกษตรผสมผสาน	๖	หนองไร่
๖	ศูนย์จัดการดินปุ๋ยชุมชนตำบลแม่น้ำคู้	ศูนย์จัดการดินปุ๋ยชุมชน (ศดปช.)	๒	แม่น้ำคู้
๗	กลุ่มแม่บ้านเกษตรกร ชาวมันเทศ	ศูนย์เรียนรู้ด้านการแปรรูปผลิตผล ด้านการเกษตร	๔	แม่น้ำคู้
๘	ศูนย์จัดการศัตรูพืชชุมชนตำบลมาบยางพร (สับปะรด)	ศูนย์จัดการศัตรูพืชชุมชน (ศจช.)	๖	มาบยางพร
๙	วิสาหกิจชุมชนกลุ่มทอผ้าแสนใย คนแสนวิถี	อื่น ๆ	๔	ละหาร
๑๐	กลุ่มส่งเสริมอาชีพเกษตรกรเลี้ยงผึ้งบ้านปาก แพรก	ศูนย์เรียนรู้ด้าน แมลงเศรษฐกิจ	๑	ละหาร
๑๑	ท่องเที่ยวเชิงเกษตร Pin Green Farm	ศูนย์เรียนรู้ด้านท่องเที่ยว เชิงเกษตร	๔	แม่น้ำคู้
๑๒	วิสาหกิจชุมชนสวนผึ้งปลวกแดง	ศูนย์เรียนรู้ด้านผึ้ง ผลิตภัณฑ์จาก น้ำผึ้ง	๒	ตาสีท้อ

ที่มา : สำนักงานเกษตรอำเภอปลวกแดง, พ.ศ. ๒๕๖๘

## (๔) กลุ่มเกษตรกรแปลงใหญ่

มีกลุ่มเกษตรกรแปลงใหญ่ จำนวน ๖ กลุ่ม ดังตารางต่อไปนี้

ตารางที่ ๒๕ แสดงข้อมูลกลุ่มแปลงใหญ่

ที่	ตำบล	ชื่อกลุ่มแปลงใหญ่	ชนิดพืช	จำนวนสมาชิก(คน)	จำนวนพื้นที่ (ไร่)
๑	ตาสีหิ	วิสาหกิจชุมชนแปลงใหญ่สับปรดตำบลตาสีหิ	สับปรด	๓๒	๘๕๐
๒	มาบยางพร	แปลงใหญ่สับปรดตำบลมาบยางพร	สับปรด	๓๐	๔๒๔
๓	ตาสีหิ	แปลงใหญ่ปาล์มน้ำมัน ตำบลตาสีหิ	ปาล์มน้ำมัน	๓๒	๘๒๓
๔	ตาสีหิ	แปลงใหญ่ยางพารากองทุนสวนยางปลวกแดง	ยางพารา	๓๔	๑,๕๘๑
๕	หนองไร่	แปลงใหญ่ยางพาราตำบลหนองไร่	ยางพารา	๓๐	๘๐๖.๓
๖	ละหาร	แปลงใหญ่พืชผักสมุนไพรต้นน้ำคลองใหญ่	พืชผัก/สมุนไพร	๓๔	๒๕

ที่มา : สำนักงานเกษตรอำเภอปลวกแดง, พ.ศ. ๒๕๖๘

## บทที่ ๒

### การวิเคราะห์สถานการณ์การเกษตรของอำเภอ

#### ๑. ข้อมูลประกอบการวิเคราะห์พื้นที่ของอำเภอ

##### สินค้าเกษตรที่สำคัญ ชนิดสินค้าสับประรด

##### ๑.๑ แหล่งน้ำหลัก

[ / ] น้ำฝน [ ]ชลประทาน [ ] บ่อน้ำบาดาล [ ] แหล่งน้ำธรรมชาติอื่น ๆ (ระบุ).....

##### ๑.๒ พื้นที่เหมาะสม/ไม่เหมาะสม

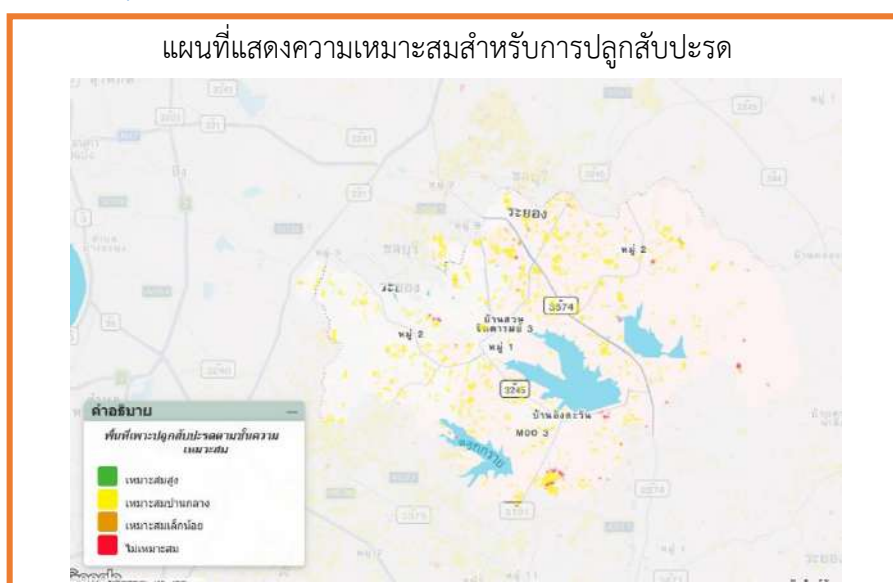
##### ๑) เขตความเหมาะสม

อำเภอปลวกแดง มีพื้นที่ที่เหมาะสมสำหรับปลูกสับประรดทั้งหมด จำนวน ๓๐๙,๐๐๐ ไร่ แบ่งเป็นพื้นที่ที่มีความเหมาะสมมาก (S๑) จำนวน ๒,๐๘๖ ไร่ พื้นที่เหมาะสมปานกลาง (S๒) จำนวน ๒๓๐,๕๘๓ ไร่ พื้นที่เหมาะสมน้อย (S๓) จำนวน ๔,๗๑๓ ไร่ และพื้นที่ไม่เหมาะสม (N) จำนวน ๗๑,๖๑๘ ไร่

ตารางที่ ๒๖ แสดงเขตความเหมาะสม (พื้นที่ศักยภาพ) สำหรับปลูกสับประรด อำเภอปลวกแดง

ตำบล	พื้นที่ระดับความเหมาะสมสำหรับการปลูกสับประรด (ไร่)				
	เหมาะสมมาก (S๑)	เหมาะสมปานกลาง (S๒)	เหมาะสมน้อย (S๓)	ไม่เหมาะสม (N)	รวมพื้นที่ทั้งหมด
รวมอำเภอปลวกแดง	๒,๐๘๖	๒๓๐,๕๘๓	๔,๗๑๓	๗๑,๖๑๘	๓๐๙,๐๐๐
ปลวกแดง	๐	๒๘,๔๕๓	๑๒๔	๑๓,๓๗๘	๔๑,๙๕๕
ตาสีหิ	๐	๔๒,๕๒๙	๘๖๗	๑๑,๓๙๖	๕๔,๓๑๒
ละหาร	๐	๓๑,๑๓๘	๑๘	๕,๙๖๗	๓๗,๑๒๓
แม่น้ำคู้	๐	๔๒,๓๒๗	๒๙	๒๐,๑๒๔	๖๒,๔๘๐
มาบยางพร	๐	๔๗,๓๕๕	๓๘	๓,๒๗๒	๕๐,๖๖๕
หนองไร่	๒,๐๘๖	๓๘,๗๘๑	๓,๖๓๗	๑๗,๔๘๑	๖๑,๙๘๕

ที่มา: <http://agri-map-online.moac.go.th>, กรมพัฒนาที่ดิน (๒๕๖๓)



ภาพที่ ๖ แสดงเขตความเหมาะสม (พื้นที่ศักยภาพ) สำหรับปลูกสับประรด อำเภอปลวกแดง จังหวัดระยอง (ที่มา : <http://agri-map-online.moac.go.th>, กรมพัฒนาที่ดิน (๒๕๖๓))

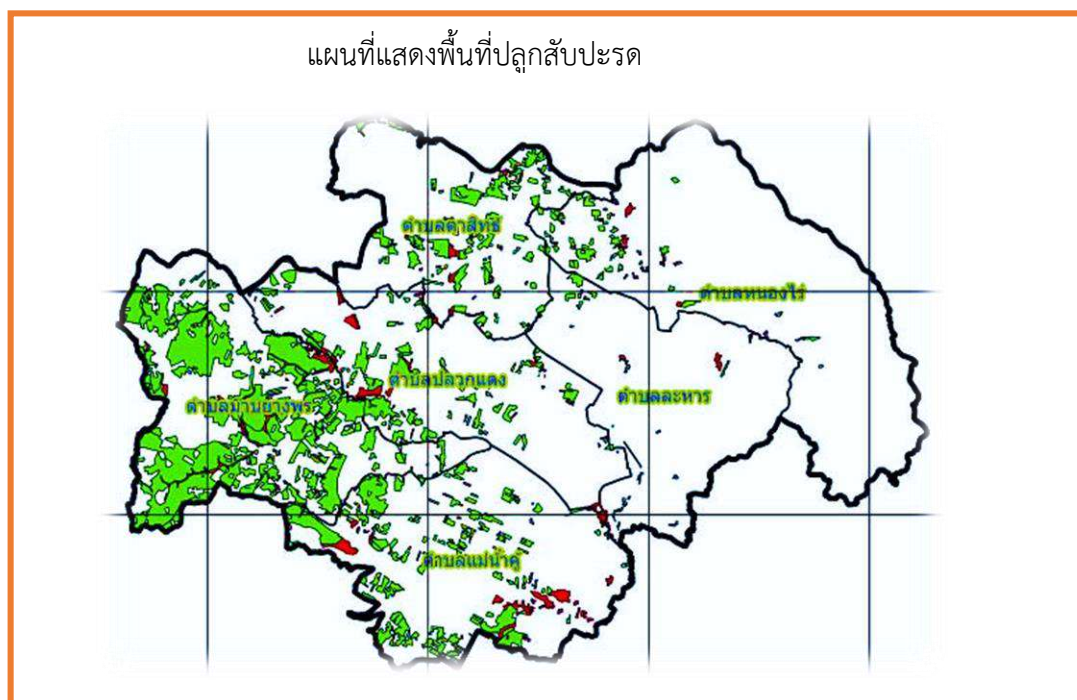
## ๒) พื้นที่ปลูกสับปะรด

อำเภอปลวกแดง จังหวัดระยอง มีพื้นที่ปลูกสับปะรด จำนวน ๑๒,๗๘๒ ไร่ โดยปลูกมากที่สุดคือ ตำบลมาบยางพร จำนวน 4,538 ไร่ รองลงมา คือ ตำบลตาสีหิ จำนวน 3,620 ไร่ ,ตำบลแม่น้ำคู้ จำนวน 2,423 ไร่ , ตำบลละหาร จำนวน 945 ไร่ , ตำบลปลวกแดง จำนวน 648 ไร่ และตำบลหนองไร่ จำนวน 608 ไร่ ตามลำดับ

ตารางที่ ๒๗ แสดงครัวเรือนเกษตรกร พื้นที่ปลูก และผลผลิตสับปะรด อำเภอปลวกแดง

ตำบล	ครัวเรือนเกษตรกร	พื้นที่ปลูก (ไร่)	พื้นที่เก็บเกี่ยว (ไร่)	ผลผลิต (ตัน)	ผลผลิตต่อไร่ (ตัน)
ปลวกแดง	๒๑	๖๔๘	๔๙๗	๓,๐๓๓	๖,๑๐๓
ตาสีหิ	๕๒	๓,๖๒๐	๒,๙๒๔	๑๗,๙๙๗	๖,๑๕๕
ละหาร	๑๕	๙๔๕	๖๕๔	๓,๙๙๒	๖,๑๐๔
แม่น้ำคู้	๗๐	๒,๔๒๓	๒,๑๑๐	๑๒,๙๖๐	๖,๑๒๘
มาบยางพร	๓๕	๔,๕๓๘	๑,๖๙๑	๑๐,๒๐๑	๖,๐๓๓
หนองไร่	๑๔	๖๐๘	๕๑๕	๓,๐๑๒	๕,๘๔๙
รวม	๒๐๗	๑๒,๗๘๒	๘,๓๙๑	๕๑,๑๙๕	๖,๑๐๑

ที่มา : สำนักงานเกษตรอำเภอปลวกแดง, พ.ศ. ๒๕๖๘



ภาพที่ ๗ แสดงพื้นที่ปลูกสับปะรด (พื้นที่ปลูกจริง) อำเภอปลวกแดง จังหวัดระยอง (ที่มา : สำนักงานเกษตรอำเภอปลวกแดง, พ.ศ. ๒๕๖๘)

(๓) พื้นที่ปลูกสับปะรดตามระดับชั้นความเหมาะสม

ตารางที่ ๒๘ แสดงพื้นที่ปลูกสับปะรดตามระดับชั้นความเหมาะสม

ตำบล	พื้นที่ปลูกตามระดับความเหมาะสมสำหรับการปลูกสับปะรด (ไร่)				
	เหมาะสมมาก (S1)	เหมาะสมปานกลาง (S2)	เหมาะสมน้อย (S3)	ไม่เหมาะสม (N)	รวมพื้นที่ทั้งหมด
รวมอำเภอปลวกแดง	๐	๑๓,๗๑๘	๐	๓๘๗	๘,๓๗๑
ปลวกแดง	๐	๙๑๓	๐	๓๘	๖๔๘
ตาสีสิทธิ์	๐	๔,๓๔๖	๐	๙๔	๑,๐๒๕
ละหาร	๐	๙๒๗	๐	๔๓	๓,๐๗๗
แม่น้ำคู้	๐	๓,๔๔๓	๐	๑๕๖	๒,๐๒๘
มาบียงพร	๐	๓,๑๗๕	๐	๑๙	๙๘๕
หนองไร่	๐	๙๑๔	๐	๓๗	๖๐๘

ที่มา: สำนักงานเกษตรอำเภอปลวกแดง, พ.ศ. ๒๕๖๙



ภาพที่ ๘ แผนที่แสดงพื้นที่ปลูกสับปะรด ตามระดับชั้นความเหมาะสม อำเภอปลวกแดง  
(ที่มา : <http://agri-map-online.moac.go.th> (กรมพัฒนาที่ดิน (๒๕๖๓)

## ๑.๓ สถานการณ์ใช้เทคโนโลยีการผลิต (เป็นเทคโนโลยีการผลิตที่ใช้ในอำเภอ)

## ๑) การใช้พันธุ์ดี

พันธุ์ปัตตาเวีย มีลักษณะประจำพันธุ์ คือ

- ใบมีสีเขียวเข้ม ผิวใบด้านบนเป็นเงามัน
- กลางใบเป็นร่องมีสีแดงอมน้ำตาล
- ปลายใบมีหนามเล็กน้อย
- ตาตั้ง แกนใหญ่ ทรงพุ่มขนาดใหญ่
- ผลแก่สีเขียวปนดำ ผลสุกสีเหลืองปนส้ม
- สีเนื้อ สีเหลืองอ่อนถึงเหลืองทอง
- รสชาติ รสหวานถึงหวานอมเปรี้ยว
- เยื่อใยน้อย เนื้อนุ่ม ฉ่ำน้ำ

พันธุ์ทองระยอง มีลักษณะประจำพันธุ์ คือ

- ใบมีลักษณะใบกว้าง มีสีเขียวอ่อน
- มีแถบสีแดงกลางใบขอบใบเรียบมีหนาม
- สีชมพูอมแดง มีหนามสั้น ๆ แหวมคม
- ตาผลใหญ่ ร่องตาลึก เปลือกหนา
- ผลรูปทรงกระบอกสม่ำเสมอ
- เนื้อเมื่อสุกมีความหวาน มีกลิ่นหอมเฉพาะตัว
- เนื้อมีสีเหลืองเข้มกรอบตลอดผล ใ้กรอบ
- เนื้อแห้ง ไม่ฉ่ำน้ำ มีเส้นใยอ่อนนุ่ม มีรสชาติ เปรี้ยวหวานลงตัว

พันธุ์ MD๒ มีลักษณะประจำพันธุ์ คือ

- ใบมีหนามน้อย มีสีเขียวตลอดทั้งใบ
- ผลสุก มีกลิ่นหอมเฉพาะตัว
- เนื้อมีสีเหลืองเข้ม เนื้อตัน แน่น ไม่เป็นโพรง
- ผลแก่จะเปลี่ยนจากสีเขียวเป็นสีเหลืองทั้งผล
- มีวิตามินซีสูงกว่าพันธุ์ทั่วไป ๔ เท่า
- ทนต่อการเกิดโรคไส้สีน้ำตาล ทนต่อการขนส่ง โดยเฉพาะทางเรือ

พันธุ์ภูซาว มีลักษณะประจำพันธุ์ คือ

- ใบมีสีเขียวเข้ม มีหนามเล็กน้อยที่ปลายใบ
- เนื้อสีเหลืองเข้ม ลักษณะเนื้อแน่นไม่มีโพรง เนื้อละเอียด ไม่กรอบ
- ผลรูปทรงกระบอก ลักษณะตาเล็กแบนราบ
- จุกค่อนข้างใหญ่ มีรอยคอดเล็กน้อย
- แกนมีขนาดปานกลาง
- รสชาติหวานอมเปรี้ยว

## ๒) การเตรียมดิน

สับปรดเป็นพืชที่มีระบบรากฝอย จึงต้องเตรียมดินให้พิถีพิถันเป็นพิเศษ จะทำให้สับปรดเจริญเติบโตสมบูรณ์ ในแปลงเดิมควรปั่นตอ แล้วใช้ปุ๋ยน้ำหมักชีวภาพฉีดพ่นแล้ว ไถผาน ๗ กลบ อย่างน้อย ๓๐ วัน ถ้าในฤดูฝน ๑๕ วัน ควรไถระเบิดดินดาน ๒ ถึง ๓ ปีครั้ง แล้วไถผาน ๓ หว่านขี้ไก่กลบให้ทั่วแปลงไร่ละ ๒.๕ ตัน แล้วไถพรวนด้วยผาน ๗ ยกร่องปลูก

## ๓) การปลูก

หน่อพันธุ์ที่ใช้ปลูกควรคัดขนาดให้มีความสม่ำเสมอ และควรมีความสดหลังหักจากต้น ควรปลูกภายใน ๑๕ วัน จำนวนต้น ควรอยู่ระหว่าง ๗,๐๐๐ ถึง ๙,๐๐๐ ต้นต่อไร่ ใช้ระบบแถวคู่ เช่น

ระยะ ๑๓๐×๕๐×๓๓ เซ็นติเมตร = ๗,๔๒๕ ต้น

ระยะ ๑๐๐×๕๐×๒๔ เซ็นติเมตร = ๘,๘๘๘ ต้น

ระยะ ๑๐๐×๕๐×๒๘ เซ็นติเมตร = ๗,๖๑๙ ต้น

ควรชูบหน่อด้วยสารเคมีที่แนะนำทุกครั้งก่อนปลูก

## ๔) ระบบการให้น้ำ

สับปะรดส่วนมากใช้น้ำฝนเป็นหลัก ยกเว้นช่วงที่มีผลผลิตในฤดูแล้ง ควรมีการให้น้ำ สัปดาห์ละ ๑ ครั้ง เฉลี่ยต้นละ ๑ ลิตร ประมาณ ๘ คิวต่อไร่

## ๕) การดูแลรักษา

การกำจัดวัชพืช

ฉีดพ่นสารเคมีกำจัดวัชพืช ๒ ครั้ง ในการฉีดพ่น ดินต้องมีความชื้น สารเคมีที่ใช้

สารเคมีโบรมาซอล อัตรา ๐.๕๐ - ๑.๐๐ กิโลกรัม (ขึ้นอยู่กับปริมาณวัชพืช)

สารเคมีไดยูรอน อัตรา ๒.๐๐ กิโลกรัม

ยาจับใบ อัตรา ๑๐๐ ซีซี.

ครั้งที่ ๑ ฉีดพ่นหลังปลูก ก่อนวัชพืชงอกเต็มใบ

ครั้งที่ ๒ ฉีดพ่นหลังจากฉีดพ่นครั้งแรก ๓ - ๔ เดือน

## ๖) การใส่ปุ๋ย

\* การใส่ปุ๋ยที่โคนต้นและกาบใบล่าง ๔ ครั้ง

ครั้งที่ ๑ เมื่อปลูกแล้ว ๑-๒ เดือน ใส่สูตร ๑๕-๗-๑๕ อัตรา ๑๕ กรัมต่อต้น ใส่โคนต้นที่ดิน

ครั้งที่ ๒ เมื่อปลูกแล้ว ๓-๔ เดือน ใส่สูตร ๑๕-๕-๒๐ อัตรา ๑๕ กรัมต่อต้น ใส่กาบใบล่าง

ครั้งที่ ๓ เมื่อปลูกแล้ว ๕ เดือนขึ้นไป ใส่สูตร ๑๕-๕-๒๐ อัตรา ๑๕ กรัมต่อต้น ใส่กาบใบล่าง

ครั้งที่ ๔ หลังบังคับดอก ๒๐ วัน ใส่สูตร ๑๕-๕-๒๐ อัตรา ๑๕ กรัมต่อต้น ใส่กาบใบล่าง

\* การฉีดพ่นปุ๋ยทางใบ สูตรปุ๋ยฉีดพ่นทางใบ

น้ำ อัตรา ๑,๐๐๐ ลิตร

ปุ๋ยเคมีสูตร ๔๖-๐-๐ อัตรา ๒๐ กิโลกรัม

ปุ๋ยเคมีสูตร ๐-๐-๕๐ อัตรา ๒๐ กิโลกรัม

ธาตุอาหารรอง ธาตุเหล็ก (Fe) อัตรา ๑.๖ กิโลกรัม

แมกนีเซียม (Mg) อัตรา ๑๐ กิโลกรัม

สังกะสี (Zn) อัตรา ๐.๑ กิโลกรัม

กรดซิตริก อัตรา ๐.๑ กิโลกรัม

๑) ฉีดพ่นทางใบประมาณ ๓ เดือน หลังปลูก และฉีดพ่นทางใบทุกเดือน หยุดฉีดพ่นทางใบก่อนบังคับดอก ๑ เดือน

๒) ฉีดพ่นทางใบหลังบังคับดอกแล้ว ๒๐ วัน และหลังจากใส่ปุ๋ยทางกาบใบล่าง ๑๐-๑๕ วัน ๑ ครั้ง

๓) ฉีดพ่นหลังดอกม่วงโรย ๙๐-๑๐๐ วัน การฉีดพ่นปุ๋ยทางใบในครั้งนี้ ห้ามฉีดพ่นในช่วงแดดร้อนจัด จะทำให้ยอดและจุกแห้ง ตาสับปะรดแตก

## ๗) การเก็บเกี่ยว

ระยะเวลาเก็บเกี่ยวสับปะรดที่เหมาะสม จะเริ่มเก็บเกี่ยวได้ หลังบังคับดอก ๑๕๐ วัน ทั้งนี้ ขึ้นอยู่กับฤดูกาลบังคับดอก ถ้าบังคับดอกหลังวันที่ ๑๖ ตุลาคม จะเก็บเกี่ยวประมาณ ๑๖๐ วัน

สับปะรดสำหรับโรงงาน

- เก็บเกี่ยวผลสับปะรดที่มีความสุกแก่ตามมาตรฐาน

- ห้ามใช้สารเคมีทุกชนิดเร่งให้สับปะรดสุกก่อนกำหนด

### สับปะรดสำหรับบริโภคสด

– เก็บเกี่ยวเมื่อตาสับปะรดเริ่มเปิด ๒ ถึง ๓ ตา หรือผิวเปลือกเปลี่ยนเป็นสีเหลืองประมาณ ๑๐ เปอร์เซ็นต์

### วิธีการเก็บเกี่ยว

สับปะรดสำหรับส่งโรงงานให้ใช้มือหักผลออกจากต้นโดยไม่ต้องเหลือก้าน แล้วหักจุกออกสับปะรดสำหรับบริโภคสด ใช้มีดตัดให้เหลือก้านยาวติดผลประมาณ ๑๐ เซนติเมตร ไม่ต้องหักจุกออก

### ๘) การปฏิบัติหลังการเก็บเกี่ยว

#### การจัดการต้นต่อ

สับปะรดสามารถไว้ต่อได้ ๑-๒ ครั้ง เมื่อเก็บเกี่ยวแล้ว ควรปฏิบัติดังนี้ใช้มีดตัดต้นสับปะรดระดับเหนือดิน ๒๐ ถึง ๓๐ เซนติเมตร และตัดใบให้เหลือประมาณ ๑๐ เซนติเมตรใช้ต้นและใบสับปะรดคลุมดินเพื่อรักษาความชื้น และป้องกันการงอกของวัชพืช ให้ปุ๋ยและน้ำตามคำแนะนำหักหน่ออากาศ หรือหน่อที่เกิดจากต้นไปใช้ขยายพันธุ์ เหลือเฉพาะหน่อดินไว้เป็นต้นต่อ

#### วิทยาการหลังการเก็บเกี่ยว

- \* คัดทิ้งผลแกน ถูกแดดเผา หรือจุดผิดปกติ
- \* คัดขนาดของผลตามมาตรฐานของโรงงานหรือผู้รับซื้อ

#### การเก็บรักษาผลผลิตและการบรรจุ

สับปะรดสำหรับบริโภคสด ล้างทำความสะอาด และตัดก้านผลให้เหลือประมาณ ๒ เซนติเมตร กลุ่มผลในสารผสมโซเดียมคลอไรด์ (sta-fresh ๗๐๕๕) กับน้ำอัตรา ๑:๗ ถึง ๑:๙ กับสารป้องกันกำจัดเชื้อราไทอะเบนดาโซล (๔๐ %ดับบลิวพี) อัตรา ๑,๐๐๐ ส่วน ในล้านส่วน แล้วผึ่งให้แห้ง บรรจุในกล่องและเก็บในตู้คอนเทนเนอร์อุณหภูมิ ๘-๑๐ องศาเซลเซียส

### ๙) การป้องกันกำจัดโรคและแมลงศัตรู

โรคโคนเน่า เกิดจากเชื้อราไฟทอปเทอร่า ลักษณะอาการที่พบ คือ โคนจะมีรอยแผลเน่าสีดำ

#### การป้องกันกำจัดโรคโคนเน่า

- ระวังการหักหน่อ การเคลื่อนย้ายหน่อ ไม่ให้ซ้ำ
- ชุบหน่อพันธุ์ก่อนปลูก ด้วยยาอีเอท หรือฉีดพ่นที่ ๓ - ๖ เดือน
- ปรับปรุงพื้นที่ปลูก ยกร่องสูงให้ระบายน้ำดี

โรคเหี่ยวสับปะรด เกิดจากเชื้อไวรัส เข้าสู่สับปะรดโดยเพลี้ยแป้งเป็นพาหะ และมีมดเป็นตัวพาเพลี้ยแป้งแพร่กระจายไปยังต้นสับปะรด หลังจากได้รับเชื้อ ๔ เดือนต้นสับปะรดจะมีอาการที่ปรากฏดังนี้

๑. อาการเริ่มแรกของโรคจะปรากฏที่ระบบราก โดยรากจะหยุดการเจริญเติบโต และเน่าตาย (รากสั้นไม่แตกแขนง) หลังจากนั้นจึงจะเห็นอาการที่ใบ

๒. ใบวงที่ ๓ ถึง ๔ จะเปลี่ยนเป็นสีเหลืองอมชมพู ปลายใบเปลี่ยนเป็นสีน้ำตาลหรือมีรอยแผลแห้งและม้วนเข้า ความเต่งของใบจะลดลงจากปกติ

๓. ต่อจากนั้นใบวงที่ ๔ ถึง ๕ จะมีมุมชั้นลดลง ขนาดต้นจะเล็กกว่าต้นปกติที่อยู่ข้างเคียง หรือหยุดการเจริญเติบโต

๔. ระยะต่อไปใบส่วนยอดจะตั้งตรงมากขึ้น แต่มีความเต่งของใบน้อยกว่าปกติ ปลายใบแห้งและม้วนลงสีของใบเป็นสีเขียวซีด และถ้ามีผลสับปะรดผลจะหยุดการเจริญเติบโต เก็บเกี่ยวผลผลิตไม่ได้

### การป้องกันโรคเหี่ยวในสับปะรด

๑) ปันต่อ โกลบ โกลตากดิน อย่างน้อย ๔ สัปดาห์ ไถพรวน คราดเก็บเหง้าสับปะรดเก่าออกจากแปลง

๒) ใช้หน่อพันธุ์ของตนเองที่ไม่พบมีอาการของโรคให้เห็น

๓) ชูหน่อทุกครั้งด้วยสารเคมี ชูบนาน ๑๕ นาที โดยใช้น้ำ ๑,๐๐๐ ลิตร

อาลีเอท๘๐%WP อัตรา ๑ กิโลกรัม

ไดอาซินอล ๖๐%EC อัตรา ๒ ลิตร

สารจับใบ อัตรา ๑๐๐ ซีซี.

- ฉีดพ่นครั้งแรก เมื่อปลูกได้ ๒ เดือน และฉีดครั้งที่ ๒ ห่างกัน ๒ เดือน ด้วยไดอาซินอล ๖๐%EC อัตรา ๒ ลิตร สารจับใบ ๑๐๐ ซีซี. และน้ำ ๑,๐๐๐ ลิตร

- กำจัดวัชพืชทั้งในแปลงและรอบแปลง เนื่องจากวัชพืช

เป็นแหล่งหลบอาศัยของเพลี้ยแป้ง

- ตรวจสอบแปลงสม่ำเสมอ พบโรคเหี่ยวเป็นจุดให้ฉีดพ่นยา ไดอาซินอล ๖๐%EC จุดที่เป็นและรอบ ๆ ประมาณ ๓ วัน แล้วฉีดพ่นยาพาราควอตให้ต้นสับปะรดตาย

#### แมลง

- *มด* มดที่พบ คือ มดคันไฟ และมดหัวโต

- *เพลี้ยแป้ง*

เพลี้ยแป้งมีมดเป็นพาหะในการแพร่กระจายไปยังส่วนต่าง ๆ ของต้นสับปะรด โดยมดจะคาบตัวอ่อนเพลี้ยแป้งไปไว้ที่รากสับปะรด และตัวอ่อนเพลี้ยแป้งจะดูดน้ำเลี้ยงจากรากสับปะรดจนเจริญเติบโต จากนั้นมดจะคาบเพลี้ยแป้งจากรากไปไว้ที่กาบใบ

#### การป้องกันกำจัด

- ทำลายแหล่งอาศัยของมด เช่น เหง้าสับปะรด

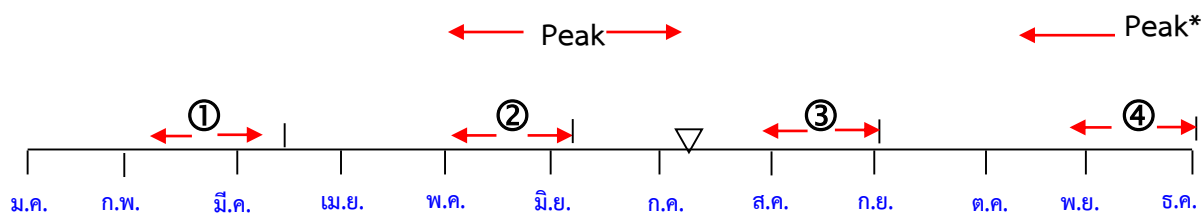
- ชูหน่อพันธุ์ก่อนปลูกทุกครั้ง

- ฉีดพ่นครั้งแรก เมื่อปลูกได้ ๒ เดือน และฉีดครั้งที่ ๒ ห่างกัน ๒ เดือน ด้วยไดอาซินอล ๖๐%EC อัตรา ๒ ลิตร สารจับใบ ๑๐๐ ซีซี. และน้ำ ๑,๐๐๐ ลิตร

- กำจัดวัชพืชทั้งในแปลงและรอบแปลง เนื่องจากวัชพืช เป็นแหล่งหลบอาศัยของมดและเพลี้ยแป้ง และตรวจสอบสม่ำเสมอ

## ๑.๔ ปฏิทินการเพาะปลูก

เกษตรกรในอำเภอปลวกแดง มีการปลูกสับปะรด แบ่งออกเป็น ๔ ช่วง ๆ ละ ๓ เดือน ดังนี้



ช่วงการปลูก	ปลูกเดือน	บังคับผล	เก็บผล	หมายเหตุ
๑.	กุมภาพันธ์ ถึง มีนาคม	กันยายน ถึง ตุลาคม	กุมภาพันธ์ ถึง มีนาคม	เป็นช่วงที่เหมาะสม
๒.	พฤษภาคม ถึง มิถุนายน	ธันวาคม ถึง มกราคม	พฤษภาคม ถึง มิถุนายน	เป็นช่วงที่ผลออกในฤดูหนาวมาก ก่อนบังคับควรประเมินดูสภาพอากาศหนาวเย็นมาก จะออกธรรมชาติมาก
๓.	สิงหาคม ถึง กันยายน	มีนาคม ถึง เมษายน	สิงหาคม ถึง กันยายน	อาจเป็นช่วงการบังคับผลยาก % ออกผลอาจน้อย
๔.	พฤศจิกายน ถึง ธันวาคม	มิถุนายน ถึง กรกฎาคม	พฤศจิกายน ถึง ธันวาคม	ต้องดูแลต้นมากเป็นพิเศษ อาจจะต้องยืดเวลาบังคับผลออกไป

ชื่อสินค้า	ม.ค.	ก.พ.	มี.ค.	เม.ย.	พ.ค.	มิ.ย.	ก.ค.	ส.ค.	ก.ย.	ต.ค.	พ.ย.	ธ.ค.
สับปะรด		← ๑. →			← ๒. △ →			← ๓. →			← ๔. →	
		←.....→			←.....→			←.....→			←.....→	

สัญลักษณ์

←→ ช่วงฤดูปลูก

△ ปลูกสูงสุด

←.....→ ช่วงฤดูเก็บเกี่ยว

▽ เก็บเกี่ยวสูงสุด

ภาพที่ ๙ แสดงปฏิทินการเพาะปลูกสับปะรดโรงงาน ในอำเภอปลวกแดง

## ๑.๕ ต้นทุนการผลิต สับปรดอำเภอปลวกแดง

## ตารางที่ ๒๙ แสดงต้นทุนการผลิตสับปรดโรงงาน ปี ๒๕๖๗/๒๕๖๘ อำเภอปลวกแดง จังหวัดระยอง

ที่	รายการ	จำนวน	หน่วยละ (บาท)	รวมเป็นเงิน (บาท)
๑.	ค่าเช่าที่ (ระยะเวลา ๒๔ เดือน)	๑ ไร่	๓,๐๐๐.๐๐	๓,๐๐๐.๐๐
๒.	ค่าเตรียมดิน			
	๒.๑ ไถบดดิน	๑ ไร่	๖๐๐.๐๐	๖๐๐.๐๐
	๒.๒ ไถหดรัดใบ (ผาน ๒)	๑ ไร่	๖๐๐.๐๐	๖๐๐.๐๐
	๒.๓ ไถผาน ๗	๑ ไร่	๓๕๐.๐๐	๓๕๐.๐๐
	๒.๔ ไถผาน ๒	๑ ไร่	๔๕๐.๐๐	๔๕๐.๐๐
	๒.๕ ยกร่อง	๑ ไร่	๓๕๐.๐๐	๓๕๐.๐๐
๓.	ค่าน้ำมันพร้อมค่าขนส่ง	๗,๐๐๐ ตัน	๑.๒๕	๘,๗๕๐.๐๐
๔.	ค่าปุ๋ย			
	๔.๑ ปุ๋ยคอกรองพื้น (ขี้ไก่แกลบ)	๒ ตัน	๕๔๐.๐๐	๑,๐๘๐.๐๐
	๔.๒ ปุ๋ยเคมี	๑ ไร่		
	- ใส่ครั้งที่ ๑ สูตร ๑๕-๕-๒๐ (๑๐กรัมต่อต้น)	๗๐ กิโลกรัม	๑๓.๐๐	๙๑๐.๐๐
	- ใส่ครั้งที่ ๒ สูตร ๑๕-๕-๒๐ (๑๕ กรัมต่อต้น)	๑๐๕ กิโลกรัม	๑๓.๐๐	๑,๓๖๕.๐๐
	- ใส่ครั้งที่ ๓ สูตร ๑๓-๑๓-๒๔ (๑๕ กรัมต่อต้น)	๑๐๕ กิโลกรัม	๑๖.๐๐	๑,๖๘๐.๐๐
	๔.๓ ปุ๋ยน้ำ ฉีดพ่นครั้งที่ ๑ ก่อนบังคับผล และครั้งที่ ๒ ก่อนบังคับ ๒๑ วัน	๑ ไร่		
	- สูตร ๔๖-๐-๐	๑๐ กิโลกรัม	๑๑.๐๐	๑๑๐.๐๐
	- สูตร ๐-๐-๖๐	๑๐ กิโลกรัม	๑๒.๔๐	๑๒๔.๐๐
	- ธาตุอาหารรอง ๑. แมกนีเซียม ๕ กก. + ๒. เหล็ก ๐.๘ กก. + ๓. สังกะสี ๐.๑ กิโลกรัม + กรดซัลฟิวริก ๐.๑ กก.		๗๕.๐๐	๗๕.๐๐
๕.	ค่าสารเคมี			
	๕.๑ ค่าสารเคมีซบหน่อพันธุ์			
	- ยากันเชื้อรา อาลีเอท จำนวน ๑ กิโลกรัม	๑ กิโลกรัม	๕๘๐.๐๐	๕๘๐.๐๐
	- ยาฆ่าแมลง (Imida-Pro ๗๐% WDG หรือ Diaznon ๖๐% w/n EC )	๑๐๐ กรัม	๑๕๐.๐๐	๑๕๐.๐๐
	- ยาจับใบ	๑๒๕ ซีซี	๐.๒๕	๓๑.๒๕
	๕.๒ ค่าสารเคมีกำจัดวัชพืช			
	ครั้งที่ ๑ และครั้งที่ ๒			
	- ยาโบรมาซอล ๘๐%WP	๐.๕ กิโลกรัม	๔๒๕	๔๒๕.๐๐
	- ยาไดยูรอน	๒ กิโลกรัม	๒๓๐	๔๖๐.๐๐
	- ยาจับใบ	๒๕๐ ซีซี	๐.๒๕	๖๒.๕๐
	๕.๓ ค่าสารเคมีกำจัดแมลง			
	- ค่าสารเคมี (Imida-Pro ๗๐% WDG หรือ Diaznon ๖๐% w/n EC )	๑ ไร่	๓๐๐.๐๐	๓๐๐.๐๐
	๕.๔ ค่าสารเคมีบังคับผล ครั้งที่ ๑ ก่อนบังคับ และครั้งที่ ๒ หลังบังคับ			
	- สารเอทธิฟอน ๔๘%WP	๕๐๐ ซีซี	๓๔๐.๐๐	๓๔๐.๐๐
	- ปุ๋ยเคมีสูตร ๔๖-๐-๐	๑๕ กิโลกรัม	๑๑.๐๐	๑๖๕.๐๐
๖.	ค่าวัสดุคลุมผลพร้อมค่าแรงงาน	๗,๐๐๐ ตัน	๐.๑๘	๑,๒๖๐.๐๐

ที่	รายการ	จำนวน	หน่วยละ (บาท)	รวมเป็นเงิน (บาท)
๗.	ค่าจ้างเหมารดน้ำในช่วงฤดูแล้งก่อนเก็บเกี่ยว สัปดาห์ละ ๑ ครั้ง	๑๐ ครั้ง	๓๕๐.๐๐	๓,๕๐๐.๐๐
	ต่อน้ำ ๑,๐๐๐ ลิตร			
๘.	ค่าขนส่งผลผลิต	๖,๒๐๐ กิโลกรัม	๐.๓๐	๑,๘๖๐.๐๐
๙.	ค่าแรงงาน			
	๙.๑ ค่าแรงงานหว่านปุ๋ยคอก (ซีโก้แกลบ)	๑ ไร่	๓๕๐.๐๐	๓๕๐.๐๐
	๙.๒ ค่าแรงงานขุดหน่อพันธุ์	๗,๐๐๐ ต้น	๐.๐๕	๓๕๐.๐๐
	๙.๓ ค่าแรงงานปลูกลูกหน่อพันธุ์	๗,๐๐๐ ต้น	๐.๑๘	๑,๒๖๐.๐๐
	๙.๔ ค่าแรงงานใส่ปุ๋ยเคมี	๓ ครั้ง	๒๐๐.๐๐	๖๐๐.๐๐
	๙.๕ ค่าแรงงานฉีดพ่นปุ๋ยเคมี ก่อนและหลังบังคับผล	๒ ครั้ง	๓๐๐.๐๐	๖๐๐.๐๐
	๙.๖ ค่าแรงงานฉีดพ่นสารกำจัดวัชพืช	๒ ครั้ง	๓๐๐.๐๐	๖๐๐.๐๐
	๙.๗ ค่าแรงงานฉีดพ่นยาฆ่าแมลง	๒ ครั้ง	๓๐๐.๐๐	๖๐๐.๐๐
	๙.๘ ค่าแรงงานฉีดพ่นสารบังคับผล	๒ ครั้ง	๓๐๐.๐๐	๖๐๐.๐๐
	๙.๙ ค่าแรงงานเก็บผลผลิต	๗,๐๐๐ กิโลกรัม	๐.๒๕	๑,๗๕๐.๐๐
	ผลผลิต ๗,๐๐๐ กิโลกรัมต่อไร่ ต้นทุนการผลิตสับปะรดโรงงาน			๓๕,๓๘๗.๗๕
	ต้นทุนการผลิตบาทต่อต้น			๕.๐๖
	รายได้ ๗,๐๐๐ กิโลกรัม ๆ ละ ๖.๐๐ บาท			๔๒,๐๐๐.๐๐
	กำไร			๖,๖๑๒.๒๕

(ที่มา : สำนักงานเกษตรอำเภอลวกแดง, พ.ศ. ๒๕๖๗)

#### ๑.๖ สถานการณ์การตลาด/วิธีการตลาด

สถานการณ์การตลาดของอำเภอลวกแดง ปัญหาที่ผ่านมามักจะประสบปัญหาราคาผลผลิตทางการเกษตรต่ำ โดยปัจจัยของปัญหาจากการเปลี่ยนแปลงราคาผลผลิตในช่วงฤดูกาลเก็บเกี่ยวผลผลิต มีผลผลิตจำนวนมากออกสู่ตลาดพร้อม ๆ กัน ทางโรงงานแปรรูปสับปะรดไม่รับซื้อผลผลิต จากผลกระทบในเรื่องราคาสับปะรดที่ลดลงในปี ๒๕๖๓ ซึ่งเป็นผลมาจากสถานการณ์การระบาดของโรคติดเชื้อไวรัสโคโรนา - ๒๐๑๙ (COVID - ๑๙) ตลาดต่างประเทศไม่สั่งซื้อสับปะรดกระป๋อง และการขนส่งผลผลิตสด มีปัญหาจากการกักกันโรคดังกล่าว ทำให้ปริมาณผลผลิตทั้งประเทศมีมากเกินความต้องการของตลาด ส่งผลให้เกษตรกรไม่มีเงินทุนซื้อหน่อปลูก ทำให้พื้นที่ปลูกลดลง และมีการปรับเปลี่ยนไปปลูกมันสำปะหลังมากขึ้น ประกอบกับขาดแคลนแรงงาน และการขยายของพื้นที่โรงงานอุตสาหกรรมในเขตอำเภอลวกแดง ทำให้พื้นที่ปลูกลดลง นอกจากนี้ยังมีในเรื่องของการปลูกสับปะรดแซมในสวนยางพารา เมื่อยางพาราโตจึงจำเป็นต้องรื้อถอนสับปะรดออก สำหรับปี ๒๕๖๔ คาดว่าจะขยายตัวร้อยละ ๕.๕

๑) วิธีการตลาด เป็นวิถีตลาดที่เกิดขึ้นในอำเภอปลวกแดง จังหวัดระยอง  
เกษตรกรผู้ปลูกสับปะรดจะนำผลผลิตส่งจำหน่ายให้ผู้รวบรวมในท้องถิ่นหรือแผงสับปะรด  
ร้อยละ ๕๐ ส่งโรงงานอุตสาหกรรมโดยตรง ร้อยละ ๔๐ เพื่อนำผลผลิตไปแปรรูปเป็นผลิตภัณฑ์ต่าง ๆ วางจำหน่าย  
ในประเทศและส่งออกต่างประเทศ สำหรับการจำหน่ายเป็นผลสดให้พ่อค้ารวบรวมสับปะรดผลสด และแปรรูป  
ผลผลิตเอง ร้อยละ ๑๐



ภาพที่ ๑๐ แสดงวิถีการตลาดสับปะรด อำเภอปลวกแดง จังหวัดระยอง  
(ที่มา : สำนักงานเกษตรอำเภอปลวกแดง, พ.ศ. ๒๕๖๗)

๒) แหล่งรับซื้อผลผลิต/ โรงงานแปรรูป

มีแหล่งรับซื้อ รวม ๓ แห่ง

- อยู่ในหมู่ที่ ๒ ตำบล ตาสีหิธิ จำนวน ๒ แห่ง
- อยู่ในหมู่ที่ ๑ ตำบลละหาร จำนวน ๑ แห่ง

อำเภอปลวกแดง ไม่มีโรงงานแปรรูปสับปะรดโรงงานในพื้นที่ แต่มีโรงงานแปรรูปผลผลิตใน  
พื้นที่อำเภอใกล้เคียง เช่น อำเภอนิคมน้ำจืด จังหวัดระยอง รวม ๑ แห่ง คือ บริษัทอาหารสยามสับปะรดและอื่น ๆ  
จำกัด (มหาชน) อำเภอบ้านบึง จังหวัดชลบุรี รวม ๑ แห่ง คือ บริษัทสยามอุตสาหกรรมการเกษตร จำกัด และ  
อำเภอบ่อทอง จังหวัดชลบุรี คือ บริษัทไพรม์โปรดักส์ อินดัสตรี จำกัด และผู้รวบรวมท้องถิ่น/แผงรับซื้อสับปะรด  
เขตอำเภอปลวกแดงหรืออำเภอใกล้เคียงเพื่อส่งโรงงานต่างจังหวัด

## ๑.๗ เกษตรกรและองค์กรเกษตรกรที่เกี่ยวข้องกับสินค้าในพื้นที่

## ๑) เกษตรกร

มีเกษตรกรผู้ปลูกในอำเภอจำนวน ๑ ราย และมีเกษตรกรที่เป็นต้นแบบในพื้นที่ จำนวน ๓ ราย มีความรู้ ความชำนาญ องค์กรความรู้ในเทคโนโลยีการผลิต ที่มีความโดดเด่น ดังนี้

## ตารางที่ ๓๐ แสดงเกษตรกรต้นแบบของสินค้าในพื้นที่

ที่	เกษตรกรต้นแบบ	หมู่	ตำบล	ประเภท	องค์ความรู้โดดเด่น
๑.	นายเสถียร เสือขวัญ	๑	ตาสีหิ	พืชไร่	องค์ความรู้ด้านการลดต้นทุนเพิ่มผลผลิต
๒.	นายพรชัย ศักดิ์ศรีสิทธิชัย	๓	ตาสีหิ	พืชไร่	องค์ความรู้ด้านการปลูกสับปะรด
๓.	นางชลิตา สนมณี	๑	ปลวกแดง	พืชไร่	ด้านการจัดการแปลง
๔.	นางสาวจณิภาญจน์ รัชภูมิพัฒน์	๒	ตาสีหิ	พืชไร่	ด้านการผลิตสับปะรดแบบครบวงจร

(ที่มา : สำนักงานเกษตรอำเภอปลวกแดง , พ.ศ. ๒๕๖๘)

## ๒) องค์กรเกษตรกร ดังนี้

## ตารางที่ ๓๑ แสดงองค์กรเกษตรกรที่เกี่ยวข้องกับสินค้าในพื้นที่

องค์กรเกษตรกร	จำนวน (แห่ง)	ชื่อกลุ่ม
ศพก.	๑	ศูนย์เรียนรู้การเพิ่มประสิทธิภาพการผลิตสินค้าเกษตรอำเภอปลวกแดง
แปลงใหญ่	๒	๑.วิสาหกิจชุมชนแปลงใหญ่สับปะรดตำบลตาสีหิ ๒.แปลงใหญ่สับปะรดตำบลมาบยางพร
วิสาหกิจชุมชน	๒	- วิสาหกิจชุมชนไร่บ้านอ้อ (เกษตรกรรุ่นใหม่ YSF) - วิสาหกิจชุมชนตะวันฉาย
กลุ่มแม่บ้าน	๑	- กลุ่มส่งเสริมอาชีพการเกษตรส่งเสริมอาชีพผู้ปลูกสับปะรดตำบลตาสีหิ

## ๒. การวิเคราะห์ Supply chain

ตารางที่ ๓๒ แสดงการวิเคราะห์ Supply chain ของสินค้า สับปะรดทองระยอง อำเภอปลวกแดง

		ต้นทาง	กลางทาง	ปลายทาง
มิติพื้นที่	สถานการณ์ปัจจุบัน	-ปลูกในเขตอำเภอปลวกแดง จำนวน375 ไร่ มีการตรวจวิเคราะห์ดินสม่ำเสมอ มีแหล่งน้ำจากสระน้ำและบ่อจืด -มีความเสี่ยงจากภัยแล้งเนื่องจากฤดูแล้งจะมีสภาพอากาศร้อน แห้งแล้ง -พื้นที่ปลูกสับปะรดเหมาะสมปานกลาง (S2) คิดเป็นร้อยละ 98.49	-มีจุดรวบรวมผลผลิตในพื้นที่ ต.ตาสีหิธ เพื่อรอส่งให้ตัวแทนห้างสรรพสินค้า มารับถึงที่ -มีโรงเรือนจัดเก็บวัสดุและสถานที่จัดการหลังการเก็บเกี่ยวที่เป็นสัดส่วน ถูกสุขลักษณะ	-จำหน่ายผ่านห้างสรรพสินค้า (Foodland, Tops, GO WHOLESALE) และบูธกิจกรรมในจังหวัด
	ปัญหา Pain point	ข้อจำกัดเรื่องปริมาณน้ำในช่วงฤดูแล้ง และสภาพดินที่อาจเสื่อมโทรมจากการปลูกพืชเชิงเดี่ยวมานาน	พื้นที่แปรรูปยังเป็นขนาดเล็ก (Home Industry) อาจไม่เพียงพอหากปริมาณผลผลิตเพิ่มขึ้นมาก	ช่องทางการจำหน่ายส่วนใหญ่อยู่ภายนอกพื้นที่ อ.ปลวกแดง ทำให้มีต้นทุนการขนส่งสูง
	แนวทาง/App tech. ที่จะใช้แก้ปัญหา	บริหารจัดการน้ำสัปดาห์ละครั้งช่วงติดผล ปรับปรุงดินด้วยปุ๋ยหมักและน้ำหมักชีวภาพ งดการเผาเศษวัสดุ และใช้วิธีการไถกลบแทน	พัฒนาสถานประกอบการให้ได้รับมาตรฐาน อย. หรือมาตรฐานโรงงานผลิตเพื่อขยายขีดความสามารถในการผลิตสินค้าแปรรูป	พัฒนาหน้าสวนเป็นแหล่งท่องเที่ยวเชิงเกษตร เพื่อดึงคนเข้าสู่พื้นที่
มิติคน	สถานการณ์ปัจจุบัน	-มีเกษตรกรที่เป็นต้นแบบในพื้นที่ โดยเป็น Smart Farmer ต้นแบบด้านสับปะรด จำนวน 1 ราย และมี Smart Farmer ซึ่งมีเกษตรกรที่เป็น Smart Farmer แปลงใหญ่ จำนวน 3 ราย เกษตรกรเป็น Young Smart Farmer มีความรู้ระดับปริญญาตรีด้านการจัดการทรัพยากรมนุษย์และการเกษตร มีการจดบันทึกข้อมูลแปลง	มีการรวมกลุ่มเป็น "วิสาหกิจชุมชนไร่บ้านอ้อ" เป็นศูนย์เรียนรู้ ศพก. เครือข่าย และทำงานร่วมกับกลุ่มแปลงใหญ่ โดย วสช.ไร่บ้านอ้อเป็นจุดรวบรวมสินค้า ซึ่งจะมีห้างสรรพสินค้ามารับสับปะรดถึงที่ และยังมีการนำสับปะรดมาแปรรูปอีกด้วย ซึ่งมี วิสาหกิจชุมชนไร่บ้านอ้อ และ วิสาหกิจชุมชนตะวันฉาย	สมาชิก วสช.ไร่บ้านอ้อมีความเชี่ยวชาญด้านการตลาดสมัยใหม่ เข้าถึงช่องทาง Modern Trade และ Online ได้ดี

		- ยิ่งขาดแคลนแรงงาน เนื่องจากสถานการณ์ความ ขัดแย้งบริเวณชายแดน (กัมพูชา)		
	<b>ปัญหา Pain point</b>	การพึ่งพาแรงงานคนในการ ดูแลแปลงขนาดใหญ่เริ่มทำ ได้ยากขึ้นและมีค่าแรงสูง	สมาชิกบางส่วนยังขาด ทักษะในการแปรรูปขั้นสูง เพื่อให้ได้มาตรฐานสากล	การสร้างการรับรู้ใน แบรนด์ "ไร่บ้านอ้อ" ยังจำกัดอยู่ในเฉพาะ กลุ่มผู้บริโภคบางกลุ่ม
	<b>แนวทาง/App tech. ที่จะใช้แก้ปัญหา</b>	นำเทคโนโลยีและเครื่องจักร มาใช้ เช่น รถแทรกเตอร์ไถ กลบ และโดรนพ่นปุ๋ย/ยา เพื่อลดการใช้แรงงานคน	จัดอบรมถ่ายทอดความรู้ ภายในกลุ่ม และเชื่อมโยง กับสถาบันการศึกษา/ หน่วยงานรัฐเพื่อพัฒนา ทักษะการแปรรูป	ใช้ Storytelling นำเสนอความเป็น สินค้า GI ของ สับปะรดทองระยอง เพื่อสร้างความ แตกต่างและน่าสนใจ
มิติสินค้า	<b>สถานการณ์ปัจจุบัน</b>	-ใช้หน่อพันธุ์สับปะรดทอง ระยองที่มีคุณภาพ เลือก หน่อขนาด 300-500 กรัม เพื่อให้เติบโตสม่ำเสมอ  -สับปะรดพันธุ์ทองระยอง มี ผลผลิตเฉลี่ย 5,384 กก./ไร่ ราคาเฉลี่ย 15 บาท/กก. ตรงกับความต้องการ ตลาด  -มี GAP และ GI "สับปะรด ทองระยอง" มีจุดเด่นคือ รสชาติหวาน กรอบ กลิ่น หอม แตกต่างจากสับปะรด ทั่วไป	-มีการคัดเกรดผลสดตาม มาตรฐาน GAP และแปรรูป สินค้าตากเกรดเป็นน้ำ สับปะรดสกัดเย็น 100% และคีเฟอร์  -มีการขายผลสด (ทอง ระยอง) ให้กับ ห้างสรรพสินค้า (Foodland, Tops, GO WHOLESALE)	-แปรรูปพร้อมทาน เช่นน้ำสับปะรด ไอติม สับปะรดปอกเปลือก และส่งขาย ห้างสรรพสินค้า เพื่อ ขายสับปะรดผลสด  -มี GI ของพื้นที่ ได้แก่ GI ทองระยอง  -มีแบรนด์สินค้า สับปะรดทองระยอง ไร่บ้านอ้อสับปะรดผล สด ซึ่งสามารถ ตรวจสอบย้อนกลับได้
	<b>ปัญหา Pain point</b>	ความเสี่ยงจากโรคเหี่ยว สับปะรด (Pineapple Wilt) และเพลี้ยแป้ง	ผลผลิตบางช่วงมีขนาดเล็ก (น้ำหนักน้อยกว่า 1 กก.) หรือผิวไหม้จากแดด ทำให้ ราคาผลสดตกต่ำ	การแข่งขันกับ สับปะรดสายพันธุ์อื่น ในตลาดที่มีราคาถูก กว่า
	<b>แนวทาง/App tech. ที่จะใช้แก้ปัญหา</b>	คัดเลือกหน่อพันธุ์ที่สะอาด แข็งแรง และมีระบบการ ป้องกันกำจัดศัตรูพืชแบบ ผสมผสาน (IPM)	นำผลที่ผิวไม่สวยมาแปรรูป เป็นผลิตภัณฑ์มูลค่าสูง เช่น ไอศกรีม หรือน้ำ สับปะรดสกัดเย็น เพื่อ ไม่ให้เสียมูลค่าสินค้า	เน้นการรับรอง มาตรฐาน GAP และ GI เพื่อการันตี คุณภาพและความ ปลอดภัย สร้างความ เชื่อมั่นให้ลูกค้า

### บทที่ ๓

## บทสรุปโครงการ/กิจกรรมตามกรอบการพัฒนาการเกษตรเชิงพื้นที่

### ๑. แบบสรุปโครงการแบบย่อ (Project Brief) ของทุกโครงการ

ตารางที่ ๓๓ แสดงแบบสรุปโครงการแบบย่อ (Project Brief)

หัวข้อ	รายละเอียด
๑. ชื่อโครงการสำคัญ	โครงการส่งเสริมการใช้เทคโนโลยีและเครื่องจักรกลทางการเกษตรเพื่อทดแทนแรงงาน
๒. ชื่อแผนงาน	แผนงานการเพิ่มประสิทธิภาพการผลิตและการสร้างมูลค่าเพิ่มสินค้าเกษตร
๓. แนวทางการพัฒนา	การส่งเสริมเกษตรกรรมที่ยั่งยืนและการใช้เทคโนโลยีสมัยใหม่อย่างเหมาะสม เพื่อยกระดับคุณภาพชีวิตเกษตรกร
๔. หลักการและเหตุผล	อำเภอปลวกแดง จังหวัดระยอง ประชากรส่วนใหญ่ประกอบอาชีพเกษตรกรรม โดยมีสับปะรดเป็นพืชเศรษฐกิจหลักที่มีพื้นที่เพาะปลูกเป็นลำดับต้นๆ ของจังหวัด อย่างไรก็ตาม ปัจจุบันเกษตรกรกำลังประสบขาดแคลนแรงงานอย่างรุนแรง ซึ่งเป็นผลกระทบโดยตรงจากความไม่สงบในพื้นที่ชายแดนกัมพูชา ทำให้วงจรการผลิตขาดความต่อเนื่องและต้นทุนด้านแรงงานสูงขึ้น นอกจากนี้ภาคการผลิตยังประสบปัญหาเชิงโครงสร้าง เนื่องจากเกษตรกรส่วนใหญ่เข้าสู่สังคมสูงวัย ทำให้มีความจำเป็นต้องพึ่งพาแรงงานต่างด้าวเป็นหลัก แต่แรงงานที่เข้ามายังขาดทักษะและความชำนาญในกระบวนการเพาะปลูกจนถึงการเก็บเกี่ยว ซึ่งส่งผลกระทบต่อประสิทธิภาพการผลิตของเกษตรกรในพื้นที่
๕. วัตถุประสงค์ของโครงการ	๑. เพื่อลดต้นทุนด้านแรงงานและเพิ่มประสิทธิภาพการบริหารจัดการแปลงปลูก ๒. เพื่อส่งเสริมให้เกษตรกรเข้าถึง และใช้เทคโนโลยีสมัยใหม่ในการผลิตสินค้าเกษตร ๓. เพื่อสร้างกลุ่มเกษตรกรต้นแบบในการใช้เครื่องจักรกลเกษตรทดแทนแรงงานคน
๖. ตัวชี้วัดและค่าเป้าหมาย	ต้นทุนแรงงานของเกษตรกรที่เข้าร่วมโครงการลดลง
๗. พื้นที่เป้าหมาย	พื้นที่ปลูกสับปะรดในตำบลปลวกแดง, ตาสีหี, ละหาร, แม่น้ำคู, มาบยางพร, หนองไร่ อำเภอปลวกแดง จังหวัดระยอง
๘. กิจกรรมหลัก	๑. จัดอบรมให้ความรู้เรื่องการใช้โดรนเพื่อการเกษตรและการใช้เครื่องจักรกลขนาดเล็ก ๒. สนับสนุนการเข้าถึงเทคโนโลยีผ่านกลุ่มเกษตรกร แปลงใหญ่ หรือศูนย์เรียนรู้ศพก.
๙. หน่วยงานดำเนินการ	สำนักงานเกษตรอำเภอปลวกแดง จังหวัดระยอง

๑๐. ระยะเวลาในการดำเนินโครงการ	ตุลาคม ๒๕๖๐ - กันยายน ๒๕๖๑
๑๑. งบประมาณ	๑๐๐,๐๐๐ บาท จากงบประมาณกรมส่งเสริมการเกษตร
๑๒. ผลผลิต (Output)	เกษตรกรและกลุ่มเกษตรกรได้รับความรู้และเข้าถึงเทคโนโลยีทดแทนแรงงาน
๑๓. ผลลัพธ์จากการดำเนินโครงการ (Outcome)	๑.เกษตรกรสามารถปลูกสับปะรดได้ต่อเนื่อง แม้อยู่ในสภาวะขาดแคลนแรงงาน ๒.เพิ่มขีดความสามารถในการแข่งขัน ของสับปะรดทองระยอง (GI)

๒. สรุปโครงการ/กิจกรรมตามกรอบการพัฒนาการเกษตรเชิงพื้นที่

ตารางที่ ๓๔ แสดงสรุปโครงการ/กิจกรรมตามกรอบการพัฒนาการเกษตรเชิงพื้นที่

โครงการ (Project)	ปัจจัยขาเข้า (Input)	กิจกรรม/กระบวนการ (Activities)	ผลการดำเนินงานกิจกรรม			แหล่ง งบประมาณ	ปีที่ ดำเนินการ
			ผลผลิต (Output) (เห็นผลทันทีหรือภายใน ๑ ปี)	ผลลัพธ์ (Outcome) (เห็นผลภายใน ๒ ปี)	ผลกระทบ (Impact) (เห็นผลภายใน ๓ - ๕ ปี)		
โครงการส่งเสริมการใช้เทคโนโลยีและเครื่องจักรกลทางการเกษตรเพื่อทดแทนแรงงาน	<ul style="list-style-type: none"> <li>- งบประมาณ</li> <li>- วิทยากร</li> <li>- เกษตรกรเป้าหมาย</li> <li>- ความรู้/เทคโนโลยีเครื่องจักรกลการเกษตร</li> </ul>	<ul style="list-style-type: none"> <li>- อบรมการใช้เทคโนโลยีและเครื่องจักรกล</li> <li>- จัดทำแปลงเรียนรู้</li> <li>- ติดตามและประเมินผล</li> </ul>	<ul style="list-style-type: none"> <li>- เกษตรกรมีความรู้ความเข้าใจในการใช้เทคโนโลยีและเครื่องจักรกล</li> <li>- มีแปลงเรียนรู้ให้เกษตรกรที่สนใจ เข้ามาแลกเปลี่ยนเรียนรู้และนำไปใช้กับแปลงตัวเองได้</li> </ul>	<ul style="list-style-type: none"> <li>- เกษตรกรมีทักษะการใช้เทคโนโลยีและเครื่องจักรกล</li> <li>- ลดต้นทุนแรงงาน</li> <li>- เทคโนโลยีจะช่วยให้แรงงานเกษตรกรสูงอายุทำงานได้นานขึ้น</li> </ul>	<ul style="list-style-type: none"> <li>- ลดปัญหาการขาดแคลนแรงงานในพื้นที่</li> <li>- มีการผลิตได้อย่างต่อเนื่อง เนื่องจากไม่มีปัญหาเรื่องแรงงาน</li> <li>- มีผลผลิตออกสู่ตลาดตลอดทั้งปี</li> <li>- เกษตรกรมีความมั่นคงทางรายได้มากขึ้น เนื่องจากไม่ต้องพึ่งพาแรงงานจากภายนอกที่หายาก</li> </ul>	กรมส่งเสริมการเกษตร	๒๕๗๐

# ภาพประกอบ



## บรรณานุกรม

กรมพัฒนาที่ดิน. (๒๕๖๐). ข้อมูลป่าไม้ กรมพัฒนาที่ดิน. <http://agri-map-online.moac.go.th/print-map/>

กรมพัฒนาที่ดิน. (๒๕๖๐). การใช้ประโยชน์ที่ดิน. <http://agri-map-online.moac.go.th/>

กรมส่งเสริมการเกษตร. (๒๕๖๙). ข้อมูลการขึ้นทะเบียนและปรับปรุงทะเบียนเกษตรกร.

<https://farmer.doae.go.th/>

กรมส่งเสริมการเกษตร. (๒๕๖๘). ระบบการรายงานศูนย์เรียนรู้การเพิ่มประสิทธิภาพการผลิตสินค้าเกษตร.

<https://learningpoint.doae.go.th/home>

กระทรวงเกษตรและสหกรณ์. (๒๕๖๕). ระบบแผนที่เกษตรเพื่อการบริหารจัดการเชิงรุกออนไลน์ (Agri-Map

Online). <https://agri-map-online.moac.go.th/>

กรมอุตุนิยมวิทยา. (๒๕๖๙). สภาพอากาศตลอดปีทุกแห่งบนโลก. <https://th.weatherspark.com/>.

กรมชลประทาน. (๒๕๖๙). โครงการชลประทาน ขนาดใหญ่และขนาดกลาง. <https://app.rid.go.th/reservoir/>.

กรมทรัพยากรน้ำบาดาล. (๒๕๖๙). บอน้ำบาดาล. <http://app.dgr.go.th/newpasutara/xml/index.php>.