



กรอบการพัฒนากาการเกษตรเชิงพื้นที่ อำเภอบ้านค่าย ปี 2569

QUALITY

สำนักงานเกษตรอำเภอบ้านค่าย
จังหวัดระยอง

คำนำ

กรอบการพัฒนาการเกษตรเชิงพื้นที่ อำเภอบ้านค่าย จังหวัดระยอง ปี พ.ศ. ๒๕๖๙ ฉบับนี้ จัดทำขึ้นเพื่อใช้เป็นกรอบแนวทางในการขับเคลื่อนและพัฒนาภาคการเกษตรของอำเภอให้มีทิศทางที่ชัดเจน สอดคล้องกับศักยภาพของพื้นที่ ปัญหาและความต้องการของเกษตรกร ตลอดจนเชื่อมโยงกับแผนพัฒนาการเกษตรและสหกรณ์ระดับจังหวัด ระยอง และนโยบายของกระทรวงเกษตรและสหกรณ์ โดยมีเป้าหมายเพื่อยกระดับคุณภาพชีวิตของเกษตรกร ส่งเสริมการผลิตสินค้าเกษตรที่มีคุณภาพ ปลอดภัย และเป็นมิตรกับสิ่งแวดล้อม รวมถึงการส่งเสริมเกษตรกรรมที่ยั่งยืนและการใช้เทคโนโลยีสมัยใหม่อย่างเหมาะสม

การจัดทำแผนฉบับนี้ ดำเนินการบูรณาการโดยอาศัยการมีส่วนร่วมของภาคีเครือข่ายทุกภาคส่วนในพื้นที่ ทั้งจากคณะทำงานขับเคลื่อนงานด้านการเกษตรระดับอำเภอ(SCD) องค์กรปกครองส่วนท้องถิ่น ผู้นำชุมชน เกษตรกร และภาคเอกชน รวมทั้งสำนักงานเกษตรจังหวัดระยอง ในฐานะประธานคณะกรรมการขับเคลื่อนงานด้านการเกษตรระดับจังหวัด (SCP) ให้การสนับสนุนกระบวนการประชุมระดมความคิดเห็น วิเคราะห์ศักยภาพ ปัญหาและโอกาสในพื้นที่ จนได้ข้อเสนอเชิงนโยบายและแนวทางการดำเนินงานที่เหมาะสม

สำนักงานเกษตรอำเภอบ้านค่าย ขอขอบคุณทุกหน่วยงานและผู้มีส่วนเกี่ยวข้องที่ให้ความร่วมมือและสนับสนุนข้อมูลในการจัดทำกรอบการพัฒนาการเกษตรเชิงพื้นที่ฉบับนี้ หวังเป็นอย่างยิ่งว่ากรอบการพัฒนาการเกษตรเชิงพื้นที่ฉบับนี้จะเป็นประโยชน์ต่อการพัฒนาเกษตรกรรมในพื้นที่อย่างยั่งยืน และเป็นแนวทางให้ทุกภาคส่วนสามารถดำเนินงานร่วมกันอย่างมีประสิทธิภาพ

สำนักงานเกษตรอำเภอบ้านค่าย

กุมภาพันธ์ ๒๕๖๙

สารบัญ

หน้า

คำนำ

สารบัญ

สารบัญตาราง

สารบัญภาพ

บทที่ ๑ ข้อมูลสภาพทั่วไป

ข้อมูลด้านกายภาพ

๑. ที่ตั้ง อาณาเขต ขอบเขตการปกครอง	
๑.๑ ที่ตั้ง ขนาดพื้นที่	๑
๑.๒ อาณาเขต	๑
๑.๓ การแบ่งเขตการปกครอง	๒
๒. ลักษณะภูมิประเทศ	
๒.๑ สภาพพื้นที่ภูเขา ป่าไม้ ที่ราบสูง ที่ราบลุ่ม	๓
๒.๒ สภาพพื้นที่ ความลาดชัน	๕
๒.๓ กลุ่มชุดดิน	๖
๓. ลักษณะภูมิอากาศ	
๓.๑ ฤดูกาล	๗
๓.๒ ปริมาณน้ำฝนและอุณหภูมิ	๗
๔. เส้นทางคมนาคม	
๔.๑ เส้นทางคมนาคมระหว่างตำบล	๘
๔.๒ ถนนหลวงเชื่อมต่อระหว่างจังหวัดและอำเภอ	๘
๕. แหล่งน้ำและระบบชลประทาน	
๕.๑ แหล่งน้ำธรรมชาติ	๘
๕.๒ แหล่งน้ำที่สร้างขึ้นที่สำคัญ	๙
๖. การใช้ประโยชน์ที่ดิน	๑๐

ข้อมูลด้านเศรษฐกิจ

๑. ข้อมูลสินค้าเกษตรที่สำคัญ	๑๑
๒. สินค้าเอกลักษณ์ประจำถิ่น/สินค้า GI	๑๒

ข้อมูลด้านสังคม

๑. ข้อมูลเกษตรกร/องค์กรเกษตรกร	
๑.๑ เกษตรกร	๑๓
๑.๒ องค์กรและสถาบันเกษตรกร	๑๖

สารบัญ (ต่อ)

	หน้า
บทที่ ๒ การวิเคราะห์สถานการณ์การเกษตรของอำเภอ	
๑. ข้อมูลประกอบการวิเคราะห์พื้นที่ของอำเภอ	๒๖
๑.๑ แหล่งน้ำหลัก	๒๖
๑.๒ พื้นที่เหมาะสม/ไม่เหมาะสม	๒๖
๑.๓ สถานการณ์ใช้เทคโนโลยีการผลิต	๒๙
๑.๔ ปฏิทินการเพาะปลูก	๓๐
๑.๕ ต้นทุนการผลิต	๓๐
๑.๖ สถานการณ์การตลาด/วิธีการตลาด	๓๑
๑.๗ เกษตรกรและองค์กรเกษตรกรที่เกี่ยวข้องกับสินค้าในพื้นที่	๓๑
๒. การวิเคราะห์ Supply chain	๓๒
บทที่ ๓ บทสรุปโครงการ/กิจกรรมตามกรอบการพัฒนาการเกษตรเชิงพื้นที่	
๑. แบบสรุปโครงการแบบย่อ (Project Brief) ของทุกโครงการ	๓๖
๒. สรุปโครงการ/กิจกรรมตามกรอบการพัฒนาการเกษตรเชิงพื้นที่	๔๐
บรรณานุกรม	๔๑

สารบัญตาราง

ตารางที่		หน้า
๑	แสดงเขตการปกครอง	๒
๒	แสดงสรุปเขตการปกครอง	๓
๓	แสดงพื้นที่ป่าไม้	๔
๔	แสดงข้อมูลฤดูกาล	๗
๕	แสดงข้อมูลปริมาณน้ำฝน และอุณหภูมิเฉลี่ย ๕ ปี	๗
๖	แสดงข้อมูลโครงการชลประทานขนาดใหญ่ และขนาดกลาง	๙
๗	แสดงข้อมูลโครงการชลประทานขนาดเล็ก	๙
๘	แสดงข้อมูลสระเก็บน้ำในไร่นานอกเขตชลประทาน	๑๐
๙	แสดงข้อมูลบ่อบาดาล	๑๐
๑๐	แสดงข้อมูลการใช้ประโยชน์ที่ดิน	๑๐
๑๑	แสดงข้อมูลด้านพืช	๑๒
๑๒	แสดงข้อมูลด้านปศุสัตว์	๑๒
๑๓	แสดงข้อมูลด้านประมง	๑๒
๑๔	แสดงจำนวนครัวเรือน และประชากร	๑๓
๑๕	แสดงจำนวนหัวหน้าครัวเรือนจำแนกตามอายุ	๑๔
๑๖	แสดงจำนวนลักษณะการประกอบอาชีพ	๑๔
๑๗	แสดงจำนวนลักษณะการถือครองที่ดิน	๑๔
๑๘	แสดงจำนวนประเภทเอกสารสิทธิ์	๑๔
๑๙	แสดงจำนวนและสมาชิกสถาบันเกษตรกร	๑๖
๒๐	แสดงจำนวนผลิตภัณฑ์ที่ลงทะเบียน OTOP จำแนกตามผลิตภัณฑ์	๑๖
๒๑	แสดงข้อมูลกลุ่มวิสาหกิจชุมชน	๑๖
๒๒	แสดงข้อมูลกลุ่มแม่บ้านเกษตรกร กลุ่มยุวเกษตรกร และกลุ่มส่งเสริมอาชีพ	๑๙
๒๓	แสดงข้อมูลกลุ่มเกษตรกร และสหกรณ์	๒๒
๒๔	แสดงจำนวนแหล่ง/ศูนย์เรียนรู้และบริการด้านการเกษตร	๒๒
๒๕	แสดงจำนวนอาสาสมัครเกษตร	๒๓
๒๖	แสดงข้อมูลปราชญ์ชาวบ้าน	๒๔
๒๗	แสดงข้อมูลศูนย์หลักและศูนย์เครือข่ายของศูนย์เรียนรู้การเพิ่มประสิทธิภาพการผลิตสินค้าเกษตร	๒๔

สารบัญตาราง (ต่อ)

ตารางที่		หน้า
๒๘	แสดงข้อมูลกลุ่มแปลงใหญ่	๒๕
๒๙	แสดงเขตความเหมาะสม (พื้นที่ศักยภาพ) สำหรับปลูกทุเรียน	๒๖
๓๐	แสดงคริวเรือนเกษตรกร พื้นที่ปลูก และผลผลิตทุเรียน	๒๗
๓๑	แสดงพื้นที่ปลูกทุเรียนตามระดับชั้นความเหมาะสม	๒๘
๓๒	แสดงต้นทุนการผลิต	๓๐
๓๓	แสดงเกษตรต้นแบบของสินค้าในพื้นที่	๓๑
๓๔	แสดงองค์กรเกษตรกรที่เกี่ยวข้องกับสินค้าในพื้นที่	๓๒
๓๕	แสดงการวิเคราะห์ Supply chain ของสินค้า ทุเรียน อำเภอบ้านค่าย	๓๒
๓๖	แสดงแบบสรุปโครงการแบบย่อ (Project Brief)	๓๖
๓๗	แสดงสรุปโครงการ/กิจกรรมตามกรอบการพัฒนาการเกษตรเชิงพื้นที่	๔๐

สารบัญภาพ

ภาพที่		หน้า
๑	แผนที่แสดงอาณาเขตติดต่ออำเภอ	๑
๒	แผนที่แสดงพื้นที่ป่าไม้อำเภอ	๔
๓	แผนที่แสดงความลาดชันอำเภอ	๕
๔	แผนที่แสดงกลุ่มชุดดินอำเภอ	๖
๕	แผนที่แสดงการใช้ประโยชน์ที่ดินอำเภอ	๑๑
๖	แผนที่แสดงเขตความเหมาะสม (พื้นที่ศักยภาพ) สำหรับปลูกทุเรียน	๒๖
๗	แผนที่แสดงพื้นที่ปลูกทุเรียน (พื้นที่ปลูกจริง)	๒๗
๘	แผนที่แสดงพื้นที่ปลูกทุเรียน ตามระดับชั้นความเหมาะสม	๒๘
๙	แสดงปฏิทินการเพาะปลูก	๓๐
๑๐	แสดงวิธีการตลาดอำเภอ	๓๑

บทที่ ๑ ข้อมูลสภาพทั่วไป

ข้อมูลด้วยกายภาพ

๑. ที่ตั้ง อาณาเขต ขอบเขตการปกครอง

๑.๑ ที่ตั้ง ขนาดพื้นที่

อำเภอบ้านค่าย ตั้งอยู่ทางทิศเหนือของจังหวัดระยอง ห่างจากตัวเมืองจังหวัดระยองประมาณ ๑๒ กิโลเมตร มีพื้นที่ทั้งหมด ๔๗๙.๕๒ ตารางกิโลเมตร หรือ ๒๙๙,๗๐๐ ไร่ เป็นพื้นที่ภูเขา ๔๓,๑๒๕ ไร่ พื้นราบ ๒๕๕,๒๒๐ ไร่ พื้นน้ำ ๑,๓๕๕ ไร่ และมีป่าไม้กระจายอยู่ทั่วไป พื้นที่ส่วนใหญ่เป็นดินปนทราย เหมาะแก่การทำไร่ ปศุกรรมพารา มีภูเขาสูงเล็ก ๆ กระจายทั่วไปทางตอนเหนือ ตะวันออก และตะวันตกของอำเภอ ภูเขาที่ใหญ่คือ เขางวงช้าง อยู่ในเขตตำบลชากบก และตำบลบางบุตร

๑.๒ อาณาเขต

อำเภอบ้านค่าย มีอาณาเขตติดต่อกับอำเภอและจังหวัดใกล้เคียง ดังนี้

- ทิศเหนือ ติดต่อกับอำเภอปลวกแดง
- ทิศตะวันออก ติดต่อกับอำเภอเมืองระยอง
- ทิศใต้ ติดต่อกับอำเภอวังจันทร์และอำเภอเมืองระยอง
- ทิศตะวันตก ติดต่อกับอำเภอนิคมน้ำจืด



ภาพที่ ๑ แผนที่แสดงอาณาเขตติดต่ออำเภอ
(ที่มา : สำนักงานเกษตรอำเภอบ้านค่าย, พ.ศ.๒๕๖๙)

๑.๓ การแบ่งเขตการปกครอง

การบริหารราชการ แบ่งออกเป็น ๒ ส่วน ได้แก่

- การบริหารราชการส่วนภูมิภาค แบ่งเขตปกครองออกเป็น ๑ อำเภอ แบ่งเป็นจำนวน ๔ เทศบาล ๔ อบต. ๗ ตำบล ๖๖ หมู่บ้าน

- การบริหารราชการส่วนท้องถิ่น แบ่งเขตการปกครองออกเป็น เทศบาล จำนวน ๔ แห่ง องค์การบริหารส่วนตำบล จำนวน ๔ แห่ง

ตารางที่ ๑ แสดงเขตการปกครอง

ตำบล หมู่ที่	ตำบล บ้านค่าย	ตำบล หนองละลอก	ตำบล หนองตะพาน	ตำบล ตาขัน	ตำบล บางบุตร	ตำบล หนองบัว	ตำบล ชากบก
๑	บ้านไผ่ล้อม	บ้านคลอง น้ำเย็น	บ้านไผ่	บ้านเก่า	บ้านชาก มะหาด	บ้านหนอง บัว	บ้านชาก ก่อไผ่
๒	บ้านคลอง น้ำจืด	บ้านกระโหม	บ้านเกาะ	บ้านน้ำโหลง	บ้านบาง บุตร	บ้านหนอง ปลาไหล	บ้านชาก ทองหลาง
๓	บ้านวัดใหม่	บ้านหนอง ละลอก	บ้านหนอง ตะพาน	บ้านหนอง คอกหมู	บ้านหนอง คล้า	บ้านหนอง กรับ	บ้านห้วย หิน
๔	บ้านคลอง ยายล้ำ	บ้านตรอกสัตว์ บัน	บ้านปากป่า	บ้านหนอง ตะแบก	บ้านหนอง พะวา	บ้านท่าเสา	บ้านบึงต้น ชัน
๕	บ้านบ้าน ค่าย	บ้านตีนเนิน	บ้านแหลม เหียง	บ้านตาขัน	บ้านชาก เล็ก	บ้านมาบ ป่าหวาย	บ้านเขา ลอย
๖	บ้านในชาก	บ้านหนองตา เสียง	บ้านคลองช้าง ตาย	บ้านหนอง พังงาย	บ้านเนิน สว่าง	บ้านหัว ขวด	บ้านหนอง วัว
๗	บ้านสะพาน ยายคุด	บ้านตาสีหิ		บ้านหนอง ห้วย	บ้านเขา หวาย	บ้านหนอง ฮ้อ	บ้านมาบ ตารอด
๘		บ้านละหารไร่		บ้านหนอง ปรือ	บ้านโคก กลาง	บ้านคลอง ขนุน	บ้านใน แถว
๙		บ้านตัวอย่าง		บ้านยาง ขาคีม	บ้านมาบ สองสลึง	บ้านศาลา น้ำลึก	บ้านชาก น้ำลึก
๑๐		บ้านบ้านมาบ ตอง			บ้านช่อง ลม	บ้านหิน โค้ง	บ้านเจ็ด ลูกเนิน
๑๑		บ้านชากไม้ รวก			บ้านห้วย ยาง	บ้านสาม เนิน	
๑๒					บ้านคลอง กระท้อน		

ที่มา : ที่ว่าการอำเภอบ้านค่าย จังหวัดระยอง, พ.ศ. ๒๕๖๙

ตารางที่ ๒ แสดงสรุปเขตการปกครอง

ตำบล	เนื้อที่ทั้งหมด (ไร่)	อบต	เทศบาลตำบล	จำนวน หมู่บ้าน	จำนวน บ้าน (ครัวเรือน)
ตำบลบ้านค่าย	๘,๖๐๔.๓๒	-	๒	๗	๒,๙๔๑
ตำบลหนองละลอก	๖๐,๗๗๖.๕๘	๑	-	๑๑	๙,๔๐๘
ตำบลหนองตะพาน	๑๕,๔๐๑.๔๑	๑	-	๖	๓,๒๘๐
ตำบลตาขัน	๑๗,๙๙๔.๗๐	๑	-	๙	๕,๒๗๗
ตำบลบางบุตร	๗๒,๙๐๑.๘๓	๑	-	๑๒	๕,๑๙๒
ตำบลหนองบัว	๘๘,๗๗๕.๑๖	-	๑	๑๑	๘,๑๓๓
ตำบลชากบก	๓๑,๐๗๑.๔๐	-	๑	๑๐	๔,๒๓๐
รวม		๔	๔	๖๖	๓๘,๕๖๑

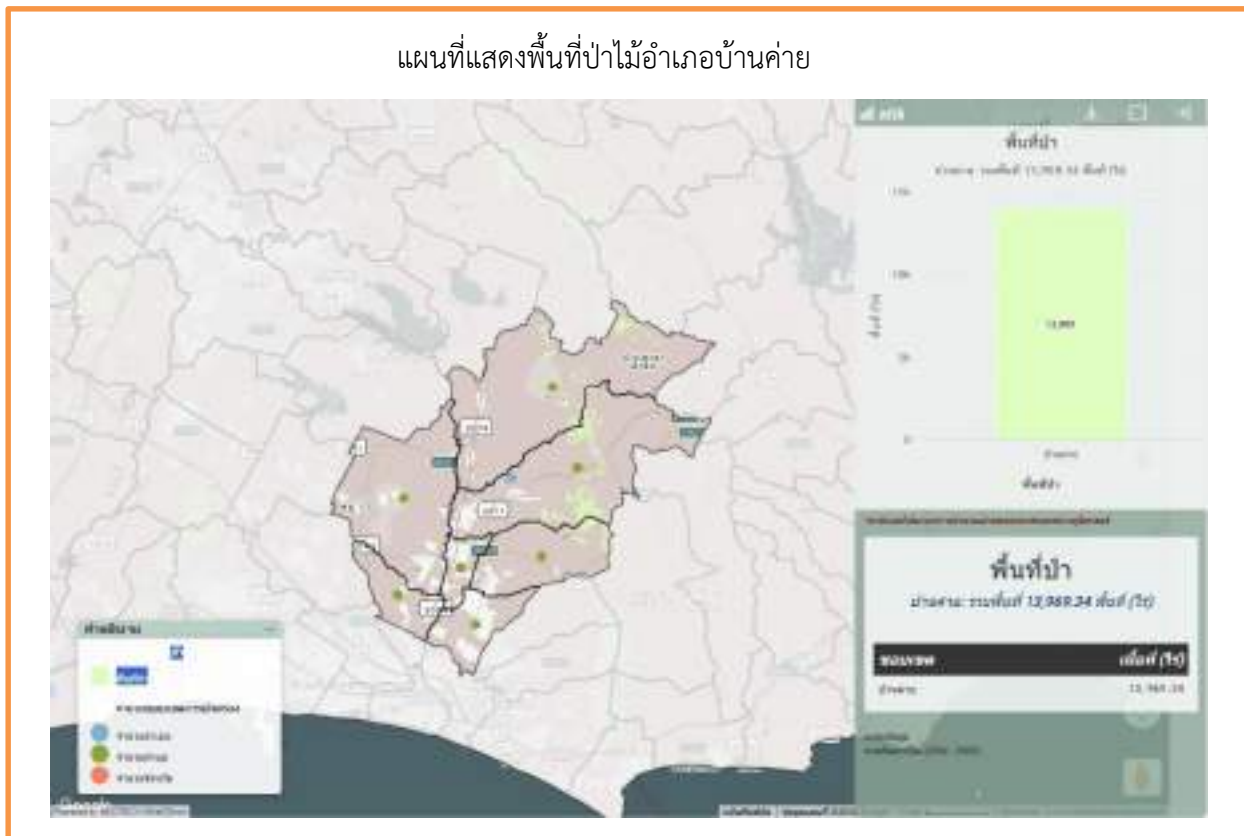
ที่มา : ที่ว่าการอำเภอบ้านค่าย จังหวัดระยอง, พ.ศ. ๒๕๖๙

๒. ลักษณะภูมิประเทศ

๒.๑ สภาพพื้นที่ภูเขา ป่าไม้ ที่ราบสูง ที่ราบลุ่ม

อำเภอบ้านค่าย มีพื้นที่ส่วนใหญ่เป็นที่ราบลุ่มลาดลงสู่แม่น้ำและมีภูเขาสูงปานกลาง พื้นที่โดยทั่วไปมีลักษณะเป็นดินทรายและดินเหนียวปนตะกอนเก่าเหมาะสำหรับปลูกพืชไร่ ไม้ยืนต้น ผลไม้ และบางส่วนเหมาะแก่การทำนา มีแม่น้ำที่สำคัญไหลผ่าน ๑ สาย คือ แม่น้ำระยอง ความยาวประมาณ ๕๐ กิโลเมตร มีต้นน้ำเกิดจากเทือกเขาทองซอและเขาพนมศาสตร์ไหลผ่านพื้นที่อำเภอปลวกแดง บ้านค่าย ผ่านตำบลท่าประดู่และไหลลงสู่ทะเลที่ตำบลปากน้ำ อำเภอเมืองระยอง นอกจากนี้อำเภอบ้านค่ายยังเป็นที่ตั้งของโรงงานอุตสาหกรรมส่วนใหญ่ตั้งอยู่ในตำบลหนองละลอก และตำบลหนองบัว

แผนที่แสดงพื้นที่ป่าไม้อำเภอบ้านค่าย



ภาพที่ ๒ แผนที่แสดงพื้นที่ป่าไม้อำเภอ
(ที่มา : agri-map-online.moac.go.th, พ.ศ. ๒๕๖๙)

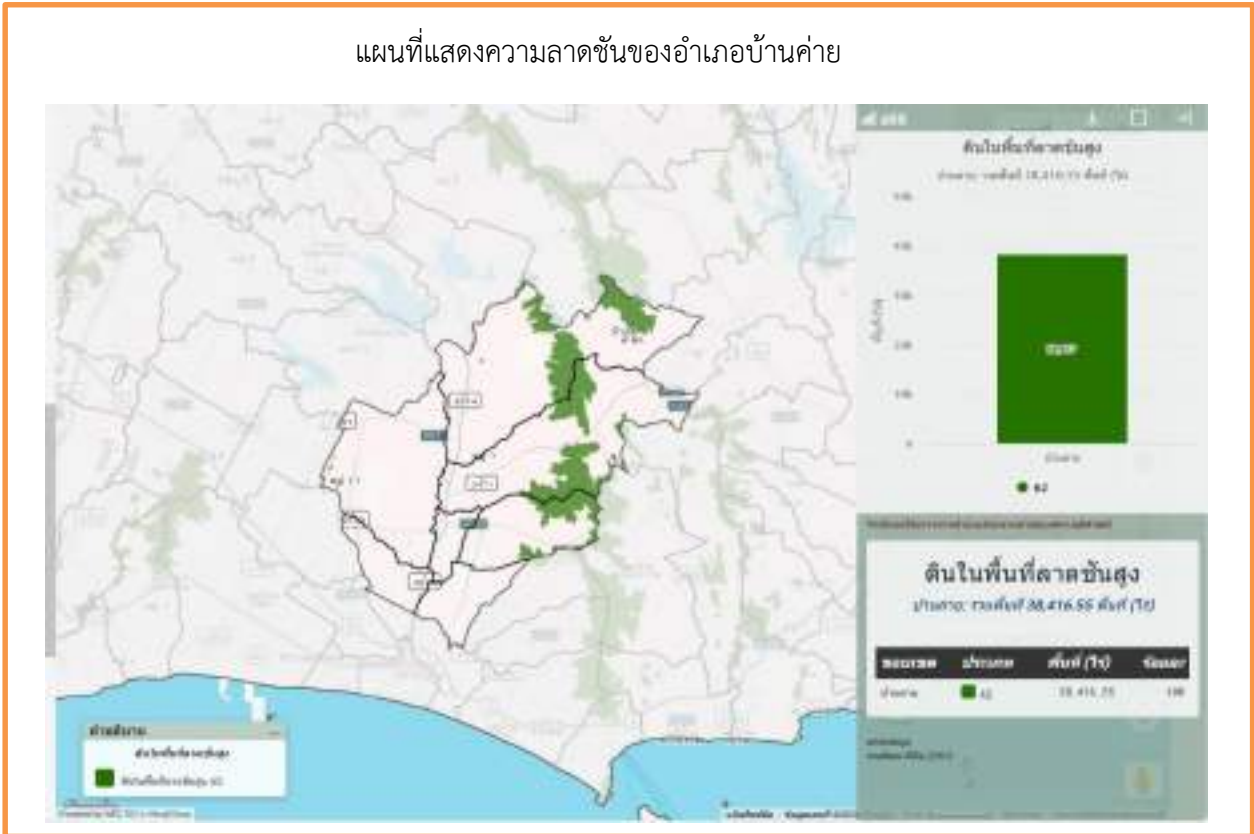
ตารางที่ ๓ แสดงพื้นที่ป่าไม้

ตำบล	พื้นที่ทั้งหมด	พื้นที่ป่าไม้ (ไร่)	คิดเป็นร้อยละ
ตำบลบ้านค่าย	๘,๖๐๔.๓๒	-	-
ตำบลหนองละลอก	๖๐,๗๗๖.๕๘	๔๗.๔๗	๐.๐๒
ตำบลหนองตะพาน	๑๕,๔๐๑.๔๑	-	-
ตำบลตาขัน	๑๗,๙๙๔.๗๐	-	-
ตำบลบางบุตร	๗๒,๙๐๑.๘๓	๗,๐๘๑.๕๓	๒.๓๙
ตำบลหนองบัว	๘๘,๗๗๕.๑๖	๔,๐๕๔.๘๕	๑.๓๗
ตำบลชากบก	๓๑,๐๗๑.๔๐	๒,๗๘๕.๔๕	๐.๙๔
รวม	๒๙๕,๕๒๕.๔๐	๑๓,๙๖๙.๓๐	๔.๗๒

ที่มา : agri-map-online.moac.go.th, พ.ศ. ๒๕๖๙

๒.๒ สภาพพื้นที่ ความลาดชัน

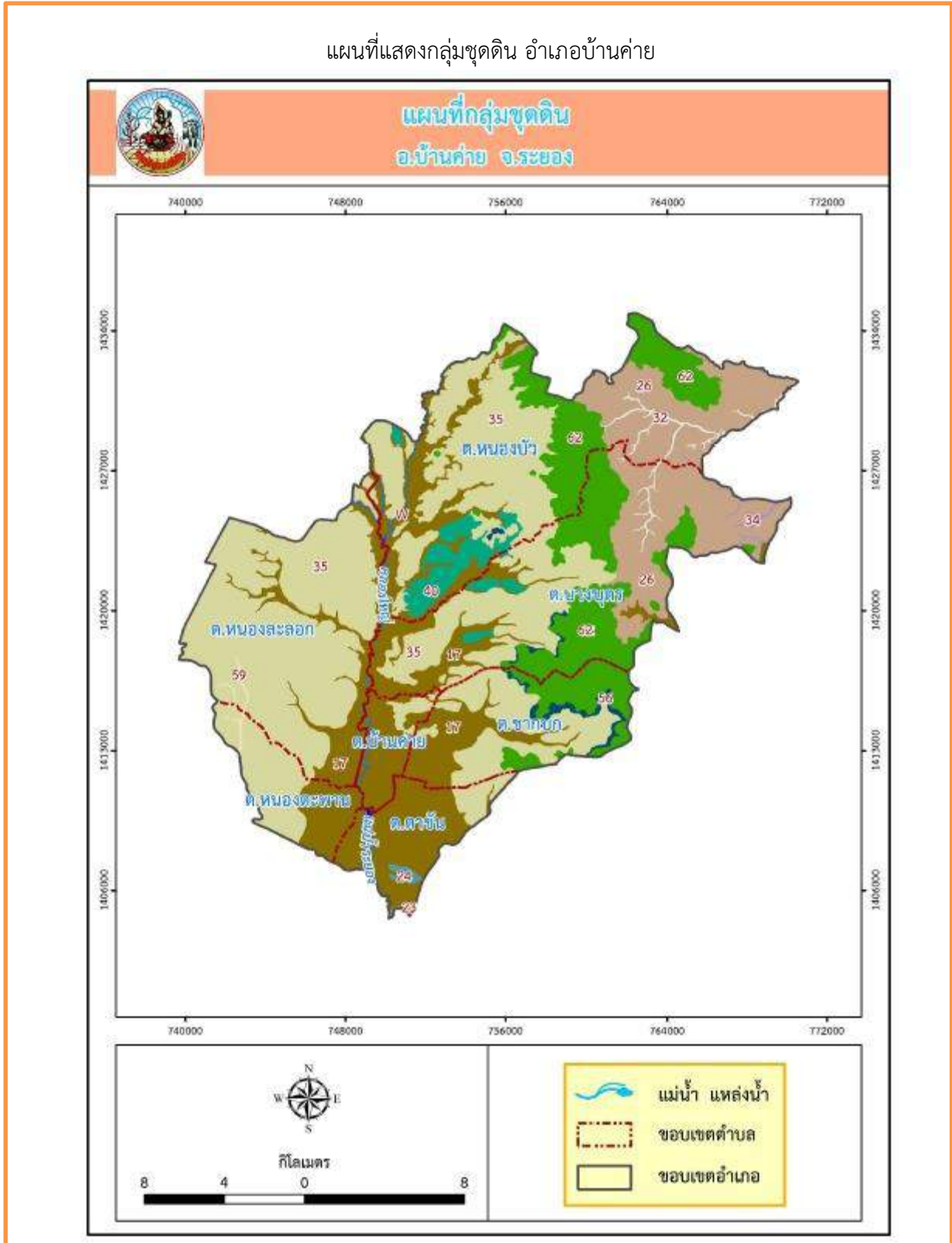
แผนที่แสดงความลาดชันของอำเภอบ้านค่าย



ภาพที่ ๓ แผนที่แสดงความลาดชันอำเภอ
(ที่มา : agri-map-online.moac.go.th, พ.ศ. ๒๕๖๙)

๒.๓ กลุ่มชุดดิน

ดินในอำเภอบ้านค่าย มีกลุ่มชุดดิน จำนวน ๑๓ กลุ่มชุดดิน ดังนี้



ภาพที่ ๔ แผนที่แสดงกลุ่มชุดดินอำเภอบ้านค่าย
(ที่มา : กรมพัฒนาที่ดิน, พ.ศ.๒๕๖๙)

๓. ลักษณะภูมิอากาศ

๓.๑ ฤดูกาล

ฤดูหนาว เริ่มตั้งแต่กลางเดือนตุลาคมถึงกลางเดือนกุมภาพันธ์ ซึ่งเป็นช่วงของมรสุมตะวันออกเฉียงเหนือ และบริเวณความกดอากาศสูงจากประเทศจีนที่มีคุณสมบัติเย็นและแห้งจะแผ่ลงมาปกคลุมประเทศไทยในช่วงนี้ ฤดูนี้อุณหภูมิของจังหวัดระยอง ไม่ลดต่ำมากเหมือนภาคอื่น ๆ เพราะเขตนี้อยู่ปลายมรสุมตะวันออกเฉียงเหนือ ความหนาวเย็นจึงไม่ลดลงมาก นอกจากนี้ก็ยังมีชายฝั่งทะเลจึงทำให้จังหวัดระยอง ไม่หนาวเย็นมากนัก

ฤดูร้อน เริ่มเมื่อมรสุมตะวันออกเฉียงเหนือสิ้นสุดลงคือประมาณกลางเดือนกุมภาพันธ์ และสิ้นสุดประมาณกลางเดือนพฤษภาคม ระยะนี้มีลมตะวันออกเฉียงใต้และลมเฉื่อยจากทะเลในตอนบ่ายพัดมา ร่วมกับลมตะวันออกเฉียงใต้ จึงทำให้ลมมีกำลังแรงมากยิ่งขึ้น ดังนั้นฝั่งทะเลระยองในระยะเดือนกุมภาพันธ์ถึงเดือนเมษายนจึงมีคลื่นลมค่อนข้างแรงในตอนบ่ายและเย็น ทำให้อุณหภูมิไม่สูง อากาศจึงไม่ร้อนมากนัก

ฤดูฝน เริ่มประมาณกลางเดือนพฤษภาคมถึงกลางเดือนตุลาคม เป็นช่วงที่มรสุมตะวันตกเฉียงใต้พัดปกคลุมประเทศไทย ซึ่งจะนำความชื้นจากทะเลอันดามันพัดผ่านอ่าวไทยเข้าสู่ภาคตะวันออก ทำให้อากาศจะชุ่มชื้นและมีฝนตกชุกทั่วไป โดยสามารถสรุปได้ดังนี้ ดังนี้

ตารางที่ ๔ แสดงข้อมูลฤดูกาล

ฤดูกาล	ม.ค.	ก.พ.	มี.ค.	เม.ย.	พ.ค.	มิ.ย.	ก.ค.	ส.ค.	ก.ย.	ต.ค.	พ.ย.	ธ.ค.
ฤดูร้อน		←			→							
ฤดูฝน					←					→		
ฤดูหนาว	←	→								←		→

๓.๒ ปริมาณน้ำฝนและอุณหภูมิ

ตารางที่ ๕ แสดงข้อมูลปริมาณน้ำฝน และอุณหภูมิเฉลี่ย ๕ ปี

ปี	ปริมาณน้ำฝนรวมทั้งปี (มม.)	ปริมาณฝนเฉลี่ย (มม.)	จำนวนวันฝนตก (วัน)	เดือนที่ฝนสูงสุด	อุณหภูมิ (องศาเซลเซียส)		
					สูงสุด	ต่ำสุด	เฉลี่ยทั้งปี
๒๕๖๓	๑,๒๘๕.๔	๑๐๗.๑	๑๑๘	กันยายน	๓๘.๕	๑๘.๒	๒๘.๕
๒๕๖๔	๑,๕๙๐.๒	๑๓๒.๕	๑๔๒	ตุลาคม	๓๗.๐	๑๗.๕	๒๗.๘
๒๕๖๕	๑,๘๕๕.๖	๑๕๓.๘	๑๕๘	กันยายน	๓๖.๘	๑๙.๔	๒๘.๑
๒๕๖๖	๑,๓๒๐.๔	๑๑๐.๐	๑๒๕	กันยายน	๓๙.๒	๒๐.๑	๒๘.๘
๒๕๖๗	๑,๔๘๐.๐	๑๒๓.๓	๑๓๕	กันยายน	๔๐.๒	๒๑.๕	๒๙.๒

ที่มา : กรมอุตุนิยมวิทยา, พ.ศ.๒๕๖๙

๔. เส้นทางคมนาคม

๔.๑ เส้นทางคมนาคมระหว่างตำบล

อำเภอบ้านค่าย มีการเดินทางระหว่างตำบลและหมู่บ้าน โดยใช้เส้นทางในการเชื่อมต่อขนส่งผลผลิตทางการเกษตร ดังนี้

ทางหลวงชนบท รย.๔๐๐๙: ตั้งอยู่ในพื้นที่ตำบลชากบก ใช้เป็นเส้นทางหลักในการเชื่อมต่อและขนส่งผลผลิตไปยังตำบลนาตาขวัญ และตำบลสำนักทอง ในอำเภอเมืองระยอง

เส้นทางเชื่อมต่อท้องถิ่น: มีโครงข่ายถนนเชื่อมโยงระหว่าง ๗ ตำบล (บ้านค่าย, หนองละลอก, หนองตะพาน, ตาขัน, บางบุตร, หนองบัว, ชากบก) ทำให้เกษตรกรสามารถขนส่งผลผลิตไม้ผลและพืชไร่เข้าสู่โรงงานอุตสาหกรรมในเขตตำบลหนองละลอกและหนองบัวได้สะดวก

๔.๒ ถนนหลวงเชื่อมต่อระหว่างจังหวัดและอำเภอ

การคมนาคมติดต่อระหว่างจังหวัดและอำเภอ สามารถเดินทางได้หลายเส้นทาง โดยมีรายละเอียดดังนี้

ทางรถไฟ - ไม่มี

ทางรถยนต์ สามารถเดินทางได้สะดวก คือ

สถานีขนส่งผู้โดยสาร อำเภอบ้านค่ายตั้งอยู่ใกล้ตัวเมืองระยองเพียง ๑๕ กิโลเมตร เกษตรกรและประชาชนส่วนใหญ่จึงใช้บริการที่ สถานีขนส่งผู้โดยสารจังหวัดระยอง มีสายเดินรถประจำทางระหว่างอำเภอ/จังหวัด ได้แก่

- รถโดยสารสองแถว สีเขียวแก่ ระยอง-เกาะกलय-บ้านเก่า-บ้านค่าย

- รถโดยสารสองแถว สีแดง-ขาว ระยอง-เกาะกलय-บ้านค่าย-ชากกอไผ่-บางบุตร-หนองบัว-หนองกรับ-ปากแพรก-จอมพล-โรงน้ำตาล-บ้านตาสีหิ

- รถโดยสารสองแถว สีเหลือง ระยอง บ้านค่าย บางบุตร วังจันทร์

- รถโดยสารสองแถวสายบึงต้นชัน

- รถโดยสารประจำทางสีส้ม สายจังหวัดระยอง อำเภอปลวกแดง

ทางหลวงแผ่นดิน ดังนี้

-ทางหลวงหมายเลข ๓๕๗๔ (สายบ้านค่าย-บ้านบึง) เส้นทางระหว่างอำเภอบ้านค่าย ถึงอำเภอบ้านบึงระยะทาง ๗๗ กิโลเมตร

-ทางหลวงหมายเลข ๓๑๔๓ (สายบ้านค่าย-หนองละลอก) เส้นทางระหว่างอำเภอบ้านค่าย ถึงอำเภอนิคมพัฒนา ระยะทาง ๑๔ กิโลเมตร

-ทางหลวงหมายเลข ๓๔๗๑ (สายบางบุตร-ชุมแสง) เส้นทางระหว่างอำเภอบ้านค่าย ถึงอำเภอวังจันทร์ ระยะทาง ๓๐ กิโลเมตร

๕. แหล่งน้ำและระบบชลประทาน

๕.๑ แหล่งน้ำธรรมชาติ (เช่น แม่น้ำ ลำคลอง หนอง บึง)

๑) แม่น้ำระยอง หรือคลองใหญ่ ความยาวประมาณ ๕๐ กิโลเมตร มีต้นน้ำเกิดจากเทือกเขาทองซองและเขาพนมศาสตร์ ซึ่งไหลผ่านตำบลตาขัน บ้านค่าย และไหลลงสู่ทะเลที่ตำบลปากน้ำ อำเภอเมืองระยอง จังหวัดระยอง

๒) คลองหนองปลาไหล มีต้นน้ำจากเทือกเขาน้ำโจน , เขาชมพู และเขาเรือแตก ในเขตจังหวัดชลบุรี ซึ่งไหลมาตามห้วยและคลองต่างๆ เช่น คลองระเวียง, คลองกล้า, คลองปลวกแดง แล้วไหลมารวมกันเรียกว่า คลองหนองปลาไหล แล้วไหลลงสู่คลองใหญ่ที่บ้านหัวทุ่ง ตำบลหนองบัว อำเภอบ้านค่าย คลองหนองปลาไหลยาวประมาณ ๔๒ กิโลเมตร

- ๓) คลองน้ำแดง หมู่ที่ ๙ ตำบลบางบุตร อำเภอบ้านค่าย จังหวัดระยอง
 ๔) คลองท่าใหญ่ หมู่ ๑ ตำบลหนองตะพาน อำเภอบ้านค่าย จังหวัดระยอง
 ๕) คลองบึงต้นชัน ตำบลชากบก อำเภอบ้านค่าย จังหวัดระยอง
 ๖) คลองมาบกระซุน ตำบลชากบก อำเภอบ้านค่าย จังหวัดระยอง
 ๗) คลองหินแปล ตำบลชากบก อำเภอบ้านค่าย จังหวัดระยอง
 ๘) คลองน้ำงู ตำบลชากบก อำเภอบ้านค่าย จังหวัดระยอง
 ๙) คลองเจ็กร่องไห้ หมู่ที่ ๕ และ ๖ ตำบลตาขัน อำเภอบ้านค่าย
 ๑๐) คลองมะปริง ตำบลบางบุตร ตำบลชากบก อำเภอบ้านค่าย
 ๑๑) คลองศาลาน้ำลึก ตำบลหนองบัว อำเภอบ้านค่าย จังหวัดระยอง
 ๑๒) คลองยายล้ำ ตำบลบ้านค่าย อำเภอบ้านค่าย จังหวัดระยอง
 ๑๓) คลองน้ำงู ตำบลบ้านค่าย อำเภอบ้านค่าย จังหวัดระยอง
 ๑๔) คลองตาเอี้ยง ตำบลบ้านค่าย อำเภอบ้านค่าย จังหวัดระยอง
 ๑๕) คลองหนองลำควน ตำบลหนองตะพาน อำเภอบ้านค่าย จังหวัดระยอง
 ๑๖) คลองต้นประดู่ ตำบลหนองตะพาน อำเภอบ้านค่าย จังหวัดระยอง
- ๕.๒ แหล่งน้ำที่สร้างขึ้นที่สำคัญ

๑) โครงการชลประทานขนาดใหญ่ และขนาดกลาง

ตารางที่ ๖ แสดงข้อมูลโครงการชลประทานขนาดใหญ่ และขนาดกลาง

ที่	ชื่ออ่าง/ประตูระบายน้ำ	ตำบล	ความจุที่ระดับน้ำสูงสุด (ล้าน ลบ.ม.)	ความจุที่ระดับน้ำเก็บกัก (ล้าน ลบ.ม.)	พื้นที่ชลประทาน (ไร่)
๑	อ่างเก็บน้ำคลองใหญ่	หนองบัว	๔๕.๔๗	๕๘.๕๐	๓๗,๐๐๐

ที่มา : โครงการชลประทานจังหวัดระยอง สำนักงานชลประทานที่ ๙, พ.ศ.๒๕๖๙

๒) โครงการชลประทานขนาดเล็ก

ตารางที่ ๗ แสดงข้อมูลโครงการชลประทานขนาดเล็ก

ที่	ตำบล	โครงการ						รวมปริมาณน้ำ (ล้าน ลบ.ม.)	รวมพื้นที่ได้รับประโยชน์ (ไร่)
		อ่างเก็บน้ำ	ท่อระบายน้ำ	ฝาย	ระบบส่งน้ำ	สถานีสูบน้ำ	รวม		
๑	บ้านค่าย	-	๑	๑	๑	๑	๔	๕.๕	๑๒,๐๐๐
๒	หนองละลอก	๑	๑	-	๑	๑	๔	๘.๒	๘,๕๐๐
๓	บางบุตร	๑	-	๒	๑	-	๔	๑.๘	๔,๒๐๐
๔	หนองบัว	-	๑	๑	๑	-	๓	๒.๑	๓,๘๐๐
๕	ชากบก	๒	-	๑	๑	-	๔	๑.๒	๒,๕๐๐
๖	ตาขัน	-	๑	-	๑	๑	๓	๒.๕	๕,๐๐๐
๗	หนองตะพาน	-	๑	-	๑	๑	๓	๒.๐	๔,๐๐๐

ที่มา : โครงการชลประทานจังหวัดระยอง สำนักงานชลประทานที่ ๙, พ.ศ.๒๕๖๙

๓) แหล่งน้ำอื่น ๆ

(๑) สระเก็บน้ำในไร่นานอกเขตชลประทาน (บ่อจิว ขนาด ๑,๒๖๐ ลูกบาศก์เมตร)

ตารางที่ ๘ แสดงข้อมูลสระเก็บน้ำในไร่นานอกเขตชลประทาน

ที่	ตำบล	ปี ๒๕๕๘ - ๒๕๖๖		ปี ๒๕๖๘		รวม	
		ราย	บ่อ	ราย	บ่อ	ราย	บ่อ
	บ้านค่าย	๑๒	๑๒	-	-	๑๒	๑๒
	บางบุตร	๘๕	๘๕	-	-	๘๕	๘๕
	หนองบัว	๖๔	๖๔	-	-	๖๔	๖๔
	ชากบก	๕๒	๕๒	-	-	๕๒	๕๒
	หนองละลอก	๑๘	๑๘	-	-	๑๘	๑๘
	ตาขัน	๘	๘	-	-	๘	๘
	หนองตะพาน	๕	๕	-	-	๕	๕

ที่มา : ระบบบริหารจัดการข้อมูลแหล่งน้ำในไร่นานอกเขตชลประทาน, พ.ศ.๒๕๖๙

(๒) บ่อบาดาล

ตารางที่ ๙ แสดงข้อมูลบ่อบาดาล

ที่	ตำบล	ด้านการเกษตร (บ่อ)	ด้านอุปโภค - บริโภค (บ่อ)	รวม (บ่อ)
	ชากบก	๑	๓๕	๓๖
	ตาขัน	๐	๑๘	๑๘
	บางบุตร	๐	๑๗	๑๗
	บ้านค่าย	๐	๒๕	๒๕
	หนองตะพาน	๐	๑๕	๑๕
	หนองบัว	๐	๑๘	๑๘
	หนองละลอก	๐	๒๙	๒๙

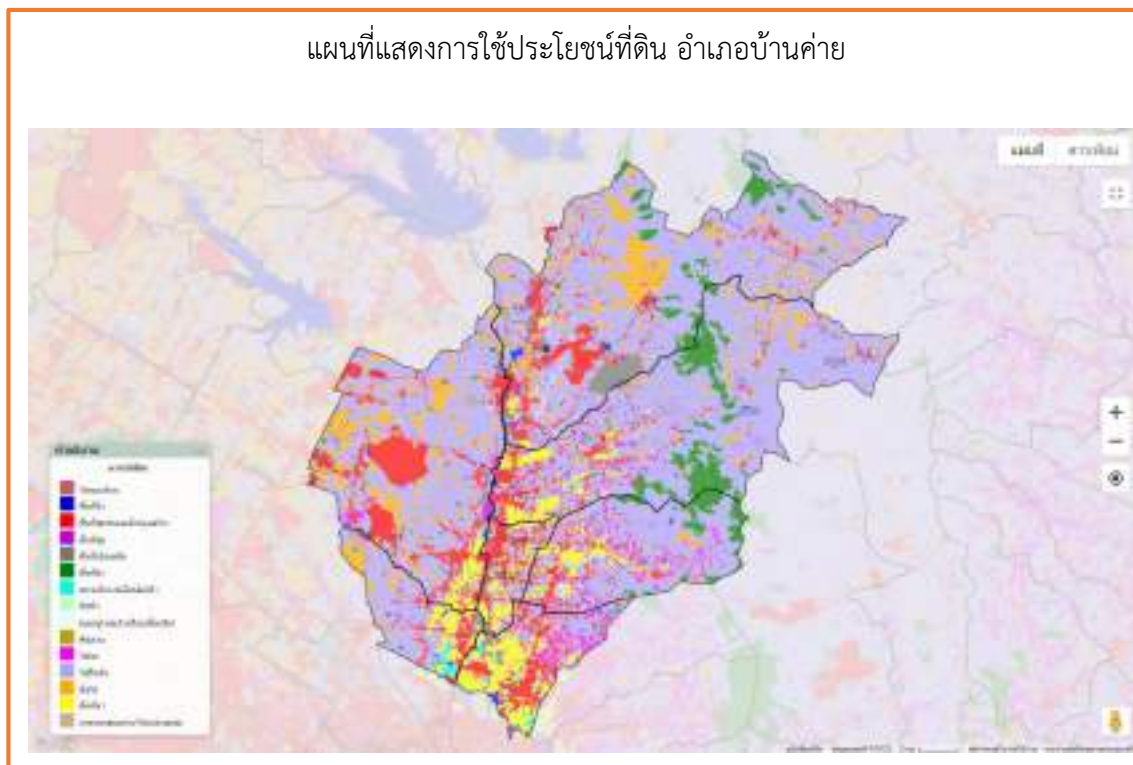
ที่มา : ระบบบริการข้อมูลบ่อน้ำบาดาล กรมทรัพยากรน้ำบาดาล, พ.ศ.๒๕๖๙

๖. การใช้ประโยชน์ที่ดิน

ตารางที่ ๑๐ แสดงข้อมูลการใช้ประโยชน์ที่ดิน

ประเภท	เนื้อที่ (ไร่)	ร้อยละ
พื้นที่ป่า	๑๓,๙๖๙.๓๔	๔.๗๓
พืชไร่	๓๒,๖๑๓.๔๕	๑๑.๐๔
ไม้ยืนต้น	๑๖๙,๖๙๔.๒๔	๕๗.๔๓
ไม้ผล	๙,๐๐๘.๘๘	๓.๐๕
พืชสวน	๗๓.๖๔	๐.๐๒
พื้นที่นา	๑๗,๗๖๑.๑๙	๖.๐๑
พืชน้ำ	-	-
สถานที่เพาะเลี้ยงสัตว์น้ำ	๑,๔๐๑.๑๗	๐.๔๗

ทุ่งหญ้าและโรงเลี้ยงสัตว์	๑๑๐.๖๕	๐.๐๔
พื้นที่ลุ่ม	๗๐๔.๗๐	๐.๒๔
พื้นที่น้ำ	๔,๙๖๗.๘๒	๑.๖๘
พื้นที่ชุมชนและสิ่งปลูกสร้าง	๓๖,๒๓๖.๗๘	๑๒.๒๖
พื้นที่เบ็ดเตล็ด	๘,๙๓๓.๕๘	๓.๐๒



ภาพที่ ๕ แผนที่แสดงการใช้ประโยชน์ที่ดินอำเภอบ้านค่าย
(ที่มา : <http://agri-map-online.moac.go.th/>, พ.ศ.๒๕๖๙)

ข้อมูลด้านเศรษฐกิจ

๑. ข้อมูลสินค้าเกษตรที่สำคัญ

ประชากรอำเภอบ้านค่าย ประชากรมีอาชีพหลักคือ เกษตรกรรม มีพื้นที่การเกษตรจำนวน ๒๑๕,๕๗๖ ไร่ (ร้อยละ ๗๑.๙๓ ของพื้นที่อำเภอบ้านค่าย) โดยอยู่พื้นที่ในเขตชลประทานร้อยละ ๕

ตารางที่ ๑๑ แสดงข้อมูลด้านพืช

ตำบล	พื้นที่ทั้งหมด (ไร่)	พื้นที่ทางการเกษตร (ไร่)																
		ข้าวมาปี	ข้าวนาปรัง	สับปะรดโรงงาน	สับปะรดบริโภคสด	มันสำปะหลังโรงงาน	ทุเรียน	มังคุด	เงาะ	ลองกอง	ขนุน	มะม่วง	มะพร้าวแก่	ยางพารา	ปาล์มน้ำมัน	ลำไย	กาแฟ	รวมพื้นที่การเกษตรทั้งหมด (ไร่)
ซากบก	๒๕,๐๑๒	๘๑๕	๘๔	๑๙๙	๐	๑๐๕	๙๙๕	๗๐๖	๕๔	๓๘	๒๕	๕	๒๑	๗,๙๗๗	๔๐	๐	๔	๑๑,๐๖๘
หนองตะพาน	๑๕,๑๐๑	๒๖๖	๐	๒๕๖	๐	๑,๗๕๓	๑๖๓	๓๘๑	๓	๖	๒	๒	๑๒	๓,๔๔๖	๐	๒	๐	๖,๒๙๒
คำซัน	๒๑,๖๔๗	๕๐๗	๒๒	๖	๐	๔๖	๓๔๓	๖๓๓	๔๕	๑๓	๑๐	๕๖	๑๐	๑,๑๗๔	๐	๐	๐	๒,๘๖๕
หนองละลอก	๔๘,๘๖๗	๓๒๓	๑๘	๑,๕๑๕	๐	๑,๑๘๔	๘๓๓	๔๘๗	๔๐	๑๗	๑๐	๒๕	๑๑	๒๐,๘๙๕	๒๘	๑๑๙	๐	๒๕,๕๐๕
บ้านค่าย	๘,๙๗๓	๖๐๗	๘๔	๓	๐	๐	๙๖	๑๐๗	๗	๕	๙	๖	๒๕	๕๗๓	๑	๐	๐	๑,๕๒๓
บางบุตร	๗๒,๔๙๕	๑,๓๖๗	๖๔๕	๕๒๒	๑๙	๓๒๐	๑,๑๕๕	๕๑๔	๓๓	๕๖	๔๕	๖๓	๔๙	๓๓,๗๐๐	๒๐๗	๔	๑๒	๓๘,๗๒๑
หนองบัว	๖๕,๓๙๓	๗๒	๔๓	๖๒๑	๒	๑,๕๑๒	๘๑๑	๒๖๔	๑๘	๔๐	๖๑	๒๑	๕๕	๓๕,๗๒๙	๑๖๖	๐	๐	๓๙,๔๑๕
พื้นที่รวม	๒๕๗,๔๘๘	๓,๙๕๗	๘๙๖	๓,๑๓๒	๒๑	๔,๗๒๐	๔,๓๙๖	๓,๐๙๒	๒๐๐	๑๗๕	๑๖๒	๑๗๘	๑๘๓	๑๐๓,๔๙๔	๔๕๒	๑๒๕	๑๖	๑๒๕,๓๘๘

ที่มา : สำนักงานเกษตรอำเภอบ้านค่าย, พ.ศ.๒๕๖๙

ตารางที่ ๑๒ แสดงข้อมูลด้านปศุสัตว์

อำเภอบ้านค่าย	เกษตรกรผู้เลี้ยงสัตว์รวม (ราย)	โคเนื้อ (ตัว)	โคนม (ตัว)	กระบือ (ตัว)	สุกร (ตัว)	ไก่ (ตัว)	เป็ด (ตัว)	แพะ (ตัว)	แกะ (ตัว)
รวมทั้งหมด	-	๕,๖๗๑	-	๑๒๐	๗,๑๒๕	๔๘๔,๖๐๐	๒,๐๖๙	๙๔	-

ที่มา : สำนักงานปศุสัตว์อำเภอบ้านค่าย, พ.ศ.๒๕๖๙

- โรงงานผลิตอาหารสัตว์ - แห่ง คือ *ไม่มีข้อมูล*

ชื่อโรงงาน - ที่ตั้ง -

- โรงงานฆ่าสัตว์ปีกมาตรฐาน - แห่ง คือ *ไม่มีข้อมูล*

ชื่อโรงงาน - ที่ตั้ง -

- ฟาร์มเลี้ยงสัตว์ขนาดใหญ่ ๑๘๒ จำนวน คือ

ฟาร์ม GAP: มีทั้งหมด ๓๕ แห่ง/ฟาร์ม (ไก่เนื้อ ๑๘, ไก่ไข่ ๔, สุกร ๑๒, โคเนื้อ ๑)

ฟาร์ม GFM: มีทั้งหมด ๑๔๗ แห่ง/ฟาร์ม (ไก่พื้นเมือง ๘๙, โคเนื้อ ๕๓, ไก่ไข่ ๓, สุกร ๑, แพะ ๑)

ตารางที่ ๑๓ แสดงข้อมูลด้านประมง แสดงจำนวนผู้เพาะเลี้ยงสัตว์น้ำ (ถ้ามี ถ้าไม่มีให้ -)

อำเภอบ้านค่าย	เกษตรกรรวม (ราย)	กุ้งทะเล	กุ้งน้ำจืด	ปลาทะเล	ปลาน้ำจืด	สัตว์น้ำสวยงาม	สัตว์น้ำอื่น ๆ
รวมทั้งหมด	๑๙๗	-	-	-	๑๗๒	๖	๑๙

ที่มา : สำนักงานประมงอำเภอบ้านค่าย, พ.ศ.๒๕๖๙

๒. สิ้นค้าเอกลักษณ์ประจำถิ่น/สิ้นค้า GI

ทุเรียนหมอนทองระยอง ได้รับการประกาศขึ้นทะเบียนสิ่งบ่งชี้ทางภูมิศาสตร์ (GI) ล่าสุดจากกรมทรัพย์สินทางปัญญา เมื่อวันที่ ๑๕ กุมภาพันธ์ ๒๕๖๗ ทุเรียนหมอนทองระยอง เริ่มนำเข้ามาปลูกในพื้นที่ตำบลทางเกวียน อำเภอแกลง จังหวัดระยอง เมื่อปี พ.ศ. ๒๔๘๐ โดยนายผาด สุขสุด เกษตรกรชาวสวนจากอำเภอบางกรวย จังหวัดนนทบุรี เป็นผู้นำต้นพันธุ์ทุเรียนหมอนทอง และพันธุ์อื่นๆ ได้แก่ พันธุ์ก้านยาว พันธุ์ทองย้อยฉัตร และพันธุ์หางสิงห์ มาปลูก โดยปรากฏหลักฐานว่าต้นทุเรียนหมอนทอง อายุกว่า ๘๐ ปี ในสวนของหลานสาวนายผาด สุขสุด ต่อมาการปลูกทุเรียนหมอนทองได้ขยายพื้นที่ปลูกในทุกอำเภอของจังหวัดระยอง และมีการนำภูมิปัญญาจากการปลูกผลไม้มาปรับใช้ อาทิ การยกทรงหรือโคกเพื่อป้องกัน น้ำท่วมขัง ทุเรียนจึงให้ผลผลิตดีกว่าเดิม ประกอบกับจังหวัดระยองมีสภาพภูมิอากาศแบบร้อนชื้นลมทะเลพัดผ่านทำให้ผลทุเรียนคายน้ำได้ดีทุเรียนพันธุ์หมอนทองระยอง จึงมีลักษณะเปลือกบาง แยกเป็นพูชัดเจน เนื้อสีเหลืองนวล เนื้อเยื่อหนา แข็ง เหนียว เนียนนุ่ม และเส้นใยน้อย รสชาติหวานมัน กลมกล่อม กลิ่นหอมอ่อน เป็นเอกลักษณ์แตกต่างจากทุเรียนในพื้นที่อื่น ทุเรียนหมอนทองระยองจึงมีชื่อเสียงและเป็นที่ชื่นชอบของผู้ที่นิยมบริโภคทุเรียนตลอดมา โดยกรมทรัพย์สินทางปัญญา กระทรวงพาณิชย์ ประกาศ เมื่อวันที่ ๑๕ กุมภาพันธ์ ๒๕๖๗ ให้เป็นสิ้นค้า

ปัจจุบันอำเภอบ้านค่าย จังหวัดระยอง มีเกษตรกรขออนุญาตใช้ตราสัญลักษณ์ GI ทุเรียนหมอนทองระยอง จำนวน ๑๒ ราย เนื้อที่รวม ๑๑๐ ไร่

ข้อมูลด้านสังคม

๑. ข้อมูลเกษตรกร/องค์กรเกษตรกร

๑.๑ เกษตรกร

๑) คริวเรือนและประชากร

ตารางที่ ๑๔ แสดงจำนวนคริวเรือน และประชากร

ที่	ตำบล	คริวเรือนทั้งหมด	คริวเรือนเกษตรกร	ประชากร		
				ชาย	หญิง	รวม
๑	ตำบลบ้านค่าย	๒,๙๔๑	๓๒๙	๒,๖๗๓	๒,๙๐๗	๕,๕๘๐
๒	ตำบลหนองละลอก	๙,๔๐๘	๘๘๕	๗,๐๑๓	๗,๑๘๓	๑๔,๑๙๖
๓	ตำบลหนองตะพาน	๓,๒๘๐	๓๒๔	๒,๒๑๕	๒,๒๙๒	๔,๕๐๗
๔	ตำบลตาขัน	๕,๒๗๗	๓๔๙	๔,๖๙๐	๔,๙๗๔	๙,๖๖๔
๕	ตำบลบางบุตร	๕,๑๙๒	๑,๕๖๓	๕,๒๔๗	๕,๖๑๘	๑๐,๘๖๕
๖	ตำบลหนองบัว	๘,๑๓๓	๑,๔๐๑	๗,๐๔๑	๗,๒๘๙	๑๔,๓๓๐
๗	ตำบลชากบก	๔,๒๓๐	๑,๐๔๓	๔,๓๖๓	๔,๗๑๖	๙,๐๗๙
รวม		๓๘,๔๖๑	๕,๘๙๔	๓๓,๒๔๒	๓๔,๙๗๙	๖๘,๒๒๑

ที่มา : สำนักทะเบียนอำเภอบ้านค่าย,พ.ศ.๒๕๖๙

๒) หัวหน้าครัวเรือนเกษตรกรจำแนกตามอายุ

ตารางที่ ๑๕ แสดงจำนวนหัวหน้าครัวเรือนจำแนกตามอายุ

ช่วงอายุ (ปี)	ครัวเรือน	ร้อยละ
๖๕ ปีขึ้นไป	๒,๓๓๐.๐๐	๓๙.๘๔
๕๖ - ๖๕ ปี	๑,๙๑๙.๐๐	๓๒.๘๑
๔๖ - ๕๕ ปี	๑,๑๔๘.๐๐	๑๙.๖๓
๓๖ - ๔๕ ปี	๓๓๘.๐๐	๕.๗๘
๒๖ - ๓๕ ปี	๑๐๗.๐๐	๑.๘๓
๑๘ - ๒๕ ปี	๖.๐๐	๐.๑๐
รวม	๕,๘๕๘.๐๐	๑๐๐

ที่มา : <http://www.aiu.doae.go.th>, พ.ศ. ๒๕๖๘

๓) ลักษณะการประกอบอาชีพ

ตารางที่ ๑๖ แสดงจำนวนลักษณะการประกอบอาชีพ

ลักษณะการประกอบอาชีพ	ครัวเรือน	ร้อยละ
ประกอบอาชีพเกษตรกรรมเป็นหลัก	๔,๘๑๔.๐๐	๘๒.๓๒
ประกอบอาชีพเกษตรกรรมเป็นรอง	๑,๐๓๔.๐๐	๑๗.๖๘
รวม		๑๐๐

ที่มา : <http://www.aiu.doae.go.th>, พ.ศ. ๒๕๖๘

๔) ลักษณะการถือครองที่ดิน

ตารางที่ ๑๗ แสดงจำนวนลักษณะการถือครองที่ดิน

ลักษณะการถือครอง	ครัวเรือน	ร้อยละ
เกษตรกรเป็นเจ้าของ	๕,๑๕๙.๐๐	๘๗.๒๔
อื่นๆ (ที่สาธารณะประโยชน์, ทำปรี)	๙๓.๐๐	๑.๖๖
เช่า	๓๔๑.๐๐	๖.๑๐
รวม	๕,๓๘๗.๐๐	๑๐๐

ที่มา : <http://www.aiu.doae.go.th>, พ.ศ. ๒๕๖๘

๕) ประเภทเอกสารสิทธิ์ (เฉพาะเกษตรกรเป็นเจ้าของ)

ตารางที่ ๑๘ แสดงจำนวนประเภทเอกสารสิทธิ์

ประเภทเอกสารสิทธิ์ (ครัวเรือน)				รวม
โฉนด/น.ส.ทุกประเภท	ส.ป.ก. ทุกประเภท	หนังสือรับรอง ของหน่วยงาน	ไม่มีเอกสารสิทธิ์	
๔,๘๗๓.๐๐	๑๕๖.๐๐	๕.๐๐	๑๙๗.๐๐	๕,๑๕๙.๐๐

ที่มา : <http://www.aiu.doae.go.th>, พ.ศ. ๒๕๖๘

๖) รายได้ รายจ่ายของครัวเรือนเกษตรกร

รายได้: ครัวเรือนเกษตรกรมีรายได้เฉลี่ยประมาณ ๓๕๐,๐๐๐ - ๔๕๐,๐๐๐ บาทต่อครัวเรือนต่อปี โดยกลุ่มเกษตรกรชาวสวนทุเรียนจะมีรายได้เฉลี่ยสูงกว่ากลุ่มอื่น นอกจากนี้ยังมีรายได้นอกการเกษตร (Non-farm Income) จากการรับจ้างในภาคอุตสาหกรรมเนื่องจากพื้นที่ตั้งอยู่ใกล้เขตนิคมอุตสาหกรรม

รายจ่าย: รายจ่ายหลักแบ่งเป็น ๒ ส่วน คือ รายจ่ายในการผลิต (ค่าปุ๋ย ค่ายา ค่าแรงงาน และระบบน้ำ) ซึ่งมีแนวโน้มสูงขึ้นตามราคาปัจจัยการผลิต และ รายจ่ายในการอุปโภคบริโภค โดยเฉลี่ยรายจ่ายทั้งหมดจะอยู่ที่ประมาณ ๖๐-๗๐% ของรายได้ ทำให้เกษตรกรส่วนใหญ่ยังมีเงินออมสะสม แต่ในกลุ่มเกษตรกรรายย่อยอาจประสบปัญหาต้นทุนการผลิตที่ขยับตัวสูงขึ้น

๗) สินเชื่อและภาวะหนี้สินของเกษตรกร

แหล่งเงินทุน: เกษตรกรส่วนใหญ่ (ร้อยละ ๘๕) เป็นลูกค้าสินเชื่อของ ธกส. โดยใช้สินเชื่อเพื่อเป็นเงินทุนหมุนเวียนในการผลิต (ปีเพาะปลูก) และสินเชื่อเพื่อการลงทุนระยะยาว เช่น การปรับเปลี่ยนระบบน้ำในสวนผลไม้และการซื้อเครื่องจักรกลการเกษตร

ภาวะหนี้สิน: ภาวะหนี้สินเฉลี่ยของเกษตรกรอยู่ที่ประมาณ ๑๕๐,๐๐๐ - ๒๕๐,๐๐๐ บาทต่อครัวเรือน * สถานะการชำระหนี้: เกษตรกรในอำเภอบ้านค่ายมีศักยภาพในการชำระหนี้อยู่ในเกณฑ์ "ดี" (มากกว่าร้อยละ ๙๐ เป็นหนี้ปกติ) เนื่องจากผลผลิตไม้ผลมีตลาดรองรับที่แน่นอนและได้ราคาสูง อย่างไรก็ตาม มีเกษตรกรบางส่วนที่ได้รับผลกระทบจากสภาวะอากาศ (ภัยแล้ง/ฝนทิ้งช่วง) ซึ่งส่งผลต่อความสามารถในการชำระหนี้ในบางฤดูกาล ทำให้ต้องมีการพักชำระหนี้หรือปรับโครงสร้างหนี้ตามนโยบายรัฐบาล

๘) ประเพณีและวัฒนธรรม

(๑) การนับถือศาสนา

ประชาชนของอำเภอบ้านค่ายส่วนใหญ่นับถือศาสนาพุทธ แต่มีบางส่วนที่เป็นไทยมุสลิม นับถือศาสนาอิสลาม คือ ประชากร หมู่ที่ ๑ ตำบลตาขัน โดยมีมัสยิดนอร์ดิน เป็นสถานที่ประกอบพิธีกรรมขอชาวไทยมุสลิม

(๒) วัฒนธรรมท้องถิ่นที่สำคัญ

วัฒนธรรมท้องถิ่นยังคงมีอยู่แต่ชาวพื้นเมืองยังมีการพูดสำเนียงภาษาท้องถิ่นระยอง และมีการเล่นที่เป็นพื้นเมืองเดิม เช่น ลิเกฮูลู ของชาวไทยมุสลิมตำบลตาขัน เพลงไอ้เป่ หนึ่งตะลุงกระบี่ขึ้นฝั่ง เป็นต้น

- ประเพณีทำบุญกลางทุ่ง : มกราคม - กุมภาพันธ์ (ช่วงเดือนสาม หลังเก็บเกี่ยวข้าวในนาแล้ว) ประเพณีทำบุญกลางทุ่งมีสองอย่างคือ ทำบุญขอฝน และทำบุญข้าวใหม่หรือทำบุญข้าวหลาม การทำบุญข้าวใหม่นั้นทำเพื่อรับขวัญข้าวใหม่ ที่เก็บเกี่ยวเสร็จ ถือเป็นงานมงคลประจำหมู่บ้านและเป็นการสร้างขวัญ กำลังใจให้แก่ชาวนาอีกด้วย กิจกรรมที่น่าสนใจ ในวันงานชาวบ้านจะนิมนต์พระมาสวดมนต์ที่ปะรำพิธีกลางทุ่งนา เรียกว่า สวดมนต์เย็น พอรุ่งเช้าจะร่วมกันทำบุญตักบาตร แล้วกลับบ้านไปเผาข้าวหลามเพื่อเตรียมไว้มาทำบุญในวันรุ่งขึ้น พร้อมด้วยอาหารคาวหวานต่างๆ ซึ่งชาวบ้านมีความเชื่อว่าเป็นการทำบุญสะเดาะเคราะห์ โดยนำข้าวปลาอาหาร ขนม และย่ำใส่ในกาบหมาก โดยสมมติว่าเป็นเรือ หลังจากพระฉันภัตตาหารและสวดมนต์แล้ว ก็นำกาบหมากออกไปทิ้งไว้ข้างทาง เพื่อให้ผีไม่มีญาติได้กินกัน กิจกรรมตอนกลางคืนจะมีมหรสพต่างๆ เช่น ลิเก ภาพยนตร์ วงดนตรี เป็นต้น

- ประเพณีลงแขกขุดมันเทศ ของตำบลตาขัน จัดในช่วงเดือน มีนาคม ถึง เมษายน ของทุกปี เพื่อเป็นการอนุรักษ์สืบสานประเพณีการปลูกมันเทศและการลงแขกให้กับเยาวชนรุ่นหลังได้รู้จัก

- ประเพณีสงกรานต์ การสงฆ์น้ำพระ รดน้ำดำหัวผู้สูงอายุ
- ประเพณีลอยกระทง
- ประเพณีแห่เทียนนำพรรษา

๑.๒ องค์กรและสถาบันเกษตรกร

๑) กลุ่มเกษตรกร/สถาบัน

ตารางที่ ๑๙ แสดงจำนวนและสมาชิกสถาบันเกษตรกร

ตำบล	กลุ่มส่งเสริม		กลุ่มแม่บ้าน		กลุ่มยุว		วิสาหกิจ		สหกรณ์		กลุ่มเกษตรกร	
	กลุ่ม	สมาชิก (ราย)	กลุ่ม	สมาชิก (ราย)	กลุ่ม	สมาชิก (ราย)	กลุ่ม	สมาชิก (ราย)	แห่ง	สมาชิก (ราย)	กลุ่ม	สมาชิก (ราย)
บ้านค่าย	๑	๑๒๘	๑	๒๑	-	-	๕	-	๑	-	-	-
หนองตะพาน	๗	๑๗๓	๑	๑๔	๑	๒๐	๘	-	-	-	-	-
หนองละลอก	๖	๓๖๙	๓	๓๘	๒	๔๐	๑๑	-	-	-	๑	๕๒
หนองบัว	๕	๑๒๘	๑	๑๑	๔	๘๐	๑๘	-	๑	-	๒	๖๐
ซากบก	๑	๗	๒	๒๔	๒	๕๐	๑๒	-	-	-	๑	๖๐
ตาขัน	๒	๕๗	-	-	๑	๒๐	๓	-	-	-	๑	๕๐
บางบุตร	๓	๙๓	๔	๔๓	๑	๓๐	๑๒	-	๑	-	๑	๗๕
รวม	๒๕	๙๑๗	๑๒	๑๕๑	๑๑	๒๔๐	๖๗	-	๓	-	๖	๒๙๗

ที่มา : สำนักงานเกษตรอำเภอบ้านค่าย, พ.ศ.๒๕๖๘

ตารางที่ ๒๐ แสดงจำนวนผลิตภัณฑ์ที่ลงทะเบียน OTOP จำแนกตามผลิตภัณฑ์

ประเภทผลิตภัณฑ์	จำนวน
อาหาร	๔๘
เครื่องดื่ม	๕
ผ้า และเครื่องแต่งกาย	๑๒
ของใช้ / ของตกแต่ง / ของที่ระลึก	๑๕
สมุนไพรที่ไม่ใช่อาหาร	๘
รวม	๘๘

ที่มา : สำนักงานพัฒนาชุมชนอำเภอบ้านค่าย, พ.ศ.๒๕๖๘

ตารางที่ ๒๑ แสดงข้อมูลกลุ่มวิสาหกิจชุมชน

ชื่อกลุ่ม	ที่อยู่		จำนวนสมาชิก
	หมู่ที่	ตำบล	
ศูนย์ข้าวชุมชนตำบลหนองบัว	๑	หนองบัว	๘
น้ำดื่มในซาก	๒	หนองบัว	๑๔
แปรรูปผลิตภัณฑ์สินค้าปราชญ์ชุมชนบ้านหนองกรับ	๓	หนองบัว	๑๔

ชื่อกลุ่ม	ที่อยู่		จำนวนสมาชิก
	หมู่ที่	ตำบล	
ฝึกปลอดภัยบ้านป่าสี่เสียด	๓	หนองบัว	๘
เกษตรแปรรูปบ้านหนองกรับ หมู่ ๓	๓	หนองบัว	๗
หนองกรับน้ำทิพย์	๓	หนองบัว	๑๗
ปูนาท่าเสา หมู่ ๔	๔	หนองบัว	๘
จักสารตะกร้าหวายตำบลหนองบัว	๕	หนองบัว	๓๐
ป่าหวายรวมพลคนพอเพียง	๕	หนองบัว	๑๙
ป่าหวายร่วมใจพัฒนาอาชีพ	๕	หนองบัว	๒๔
กลุ่มแปรรูปอาหาร เครื่องดื่มจากสมุนไพรและผลผลิตทางการเกษตร บ้านมาบป่าหวาย	๕	หนองบัว	๑๐
กลุ่มส่งเสริมอาชีพผลิตของที่ระลึกจากวัสดุธรรมชาติ ตำบลหนองบัว	๖	หนองบัว	๑๔
แปรรูปสินค้าเกษตรบ้านหนองซ้อ	๗	หนองบัว	๑๐
กลุ่มแม่บ้านเกษตรกรบ้านหลุมต้นตาล	๗	หนองบัว	๑๒
แปรรูปสินค้าเกษตรและศิลปประดิษฐ์บ้านซากตาหมื่น	๑๐	หนองบัว	๙
ผู้เลี้ยงโคลูกผสมและโคขุน หนองบัว	๑๑	หนองบัว	๒๐
กลุ่มแม่บ้านเกษตรกรน้ำพริกแกง ม.๑๓.ซากบก	๑	ซากบก	๑๕
กลุ่มกิจกรรมไร่สารซากบก	๒	ซากบก	๒๐
ร่วมมิตรสุราพื้นบ้าน	๓	ซากบก	๑๗
บ้านหนองคอกหมูตำบลตาขัน	๓	ตาขัน	๒๐
เกษตรกรบ้านค่ายคนดี	๗	ซากบก	๗
อินทรีย์ อิ่มสุข	๗	ซากบก	๑๔
แปลงใหญ่มังคุด ตำบลตาขัน	๗	ตาขัน	๔๘
กลุ่มชั้นโรงเกษตรผลไม้บ้านค่าย	๙	ซากบก	๘
นวัตกรรมเกษตรอินทรีย์ระยอง	๙	ซากบก	๑๓
น้ำดื่มไนน์	๙	ซากบก	๑๔
ศูนย์ฟื้นฟูสุขภาพพระบวรรมชาติตำบลซากบก	๙	ซากบก	๑๕
บ้านหนองคอกหมูตำบลตาขัน	๓	ตาขัน	๒๐

ชื่อกลุ่ม	ที่อยู่		จำนวนสมาชิก
	หมู่ที่	ตำบล	
แปลงใหญ่มังคุด ตำบลตาขัน	๗	ตาขัน	๔๘
ส่งเสริมอาชีพบ้านหนองละลอกหมู่๓	๓	หนองละลอก	๒๕
กลุ่มขยะรีไซเคิล หมู่ ๓ บ้านหนองละลอก	๓	หนองละลอก	๒๕
กลุ่มผลิตผลการเกษตรแปรรูปหมู่ ๓ ตำบลหนองละลอก	๓	หนองละลอก	๓๑
กลุ่มเกษตรกรพึ่งตนเองตามรอยพ่อ	๔	หนองละลอก	๑๖
แปรรูปข้าวเกษตรสัมพันธ์	๔	หนองละลอก	๒๔
กลุ่มแม่บ้านเกษตรกรหนองกระบอก	๔	หนองละลอก	๑๔
งานประดิษฐ์ชุมชนตำบลหนองละลอก	๖	หนองละลอก	๘
ทำไร่หนองละลอก	๘	หนองละลอก	๓๑
กลุ่มเกษตรกรหมู่บ้านตัวอย่างลือค๕	๙	หนองละลอก	๙
สวนสุภัทราแลนด์ อำเภอบ้านค่าย	๑๐	หนองละลอก	๑๐
จักสานผักตบชวาบ้านชากมะหาด	๑	บางบุตร	๑๐
พืชผักสมุนไพรบ้านชากมะหาด	๑	บางบุตร	๘
แปลงใหญ่ไม้ผลจังหวัดระยอง	๒	บางบุตร	๑๔
เกษตรพอเพียงตำบลบางบุตร	๒	บางบุตร	๑๕
สมุนไพร รักษา ระยอง	๔	บางบุตร	๓๑
แปลงใหญ่มังคุดตำบลบางบุตร	๕	บางบุตร	๗
กลุ่มสตรีบ้านชากเล็ก	๕	บางบุตร	๑๐
ผู้ผลิตปุ๋ยหมักชีวภาพบ้านชากเล็ก	๕	บางบุตร	๒๐
บ้านเนินสว่าง	๖	บางบุตร	๑๐
เนินสว่างพอเพียง	๖	บางบุตร	๙
หนองชั้นเมธีสุราไทย	๙	บางบุตร	๗
เจริญศรีสุราไทย(๒)	๙	บางบุตร	๗
กลุ่มอนุรักษ์และพัฒนาไถ่ชนบ้านช่องลม	๑๐	บางบุตร	๘
ผลิตภัณฑ์แปรรูปกาบหมากจานปูเล	๑	หนองตะพาน	๘

ชื่อกลุ่ม	ที่อยู่		จำนวนสมาชิก
	หมู่ที่	ตำบล	
ธนาคารชยะออมทรัพย์บ้านไผ่หมู่๑	๑	หนองตะพาน	๑๒
เศรษฐกิจพอเพียงบ้านเกาะ	๒	หนองตะพาน	๑๓
แปรรูปผลผลิตข้าวหนองตะพาน	๒	หนองตะพาน	๑๕
กลุ่มแม่บ้านเกษตรกรบ้านหนองสะพาน	๓	หนองตะพาน	๗
กลุ่มผู้เลี้ยงไก่พื้นเมือง(ไก่ชน)ตำบลหนองตะพาน	๔	หนองตะพาน	๗
กลุ่มปรับปรุงคุณภาพมังคุดตำบลหนองตะพาน	๔	หนองตะพาน	๑๔
ปากป่าทุเรียนทอดกรอบ	๔	หนองตะพาน	๑๔
แปรรูปสมุนไพรบ้านคลองน้ำจืด ม.๒	๒	บ้านค่าย	๗
กลุ่มพ่อบ้านแม่บ้านแปรรูปผลิตภัณฑ์เกษตรบ้านค่าย	๓	บ้านค่าย	๗
อนุรักษ์ไก่ชนและพัฒนาสายพันธุ์ไก่พื้นเมืองตำบลบ้านค่าย	๓	บ้านค่าย	๒๖
สุขอารมณ์สุราไทย	๓	บ้านค่าย	๗
น้ำดื่มชุมชนสกุล	๓	บ้านค่าย	๑๕
กลุ่มมัดย้อมพร้อมใจหมู่๕บ้านค่าย	๕	บ้านค่าย	๑๗
แปรรูปสมุนไพรบ้านคลองน้ำจืด ม.๒	๒	บ้านค่าย	๗
กลุ่มพ่อบ้านแม่บ้านแปรรูปผลิตภัณฑ์เกษตรบ้านค่าย	๓	บ้านค่าย	๗

ที่มา : สำนักงานเกษตรอำเภอบ้านค่าย, พ.ศ. ๒๕๖๘

ตารางที่ ๒๒ แสดงข้อมูลกลุ่มแม่บ้านเกษตรกร กลุ่มยุวเกษตรกร และกลุ่มส่งเสริมอาชีพ

ชื่อกลุ่ม	ที่อยู่		จำนวนสมาชิก
	หมู่ที่	ตำบล	
กลุ่มแม่บ้านเกษตรกร			
กลุ่มแม่บ้านเกษตรกรแม่บ้านเกษตรกรบ้านปากป่า	4	หนองตะพาน	๑๕
กลุ่มแม่บ้านเกษตรกรแม่บ้านเกษตรกรหนองกระบอก	4	หนองละลอก	๑๕
กลุ่มแม่บ้านเกษตรกรแม่บ้านเกษตรกรหนองกระบอกและ กลุ่มแม่บ้านเกษตรกรสาวน้อย45	4	หนองละลอก	๓๒
กลุ่มแม่บ้านเกษตรกรแม่บ้านเกษตรกรสัมพันธ์	4	หนองละลอก	๑๕
กลุ่มแม่บ้านเกษตรกรแม่บ้านเกษตรกรบางบุตร	3	บางบุตร	๑๕

ชื่อกลุ่ม	ที่อยู่		จำนวนสมาชิก
	หมู่ที่	ตำบล	
กลุ่มแม่บ้านเกษตรกรแม่บ้านเกษตรกรมาบป่าหวาย	5	หนองบัว	๑๗
กลุ่มแม่บ้านเกษตรกรมาบสองสลึง	9	บางบุตร	๑๕
กลุ่มแม่บ้านเกษตรกรบ้านเขาหวาย	7	บางบุตร	
กลุ่มแม่บ้านเกษตรกรซากเล็กสามัคคี	5	บางบุตร	๑๕
กลุ่มแม่บ้านเกษตรกรคลองยายล้ำ	4	บ้านค่าย	๑๕
กลุ่มแม่บ้านเกษตรกรบ้านหนองบอน	7	ซากบก	๑๕
กลุ่มแม่บ้านเกษตรกรบ้านโนนแก้ว	8	ซากบก	๑๕
กลุ่มยุวเกษตรกร			
กลุ่มยุวเกษตรกรโรงเรียนวัดเกาะกริมกำพล	1	หนองตะพาน	๒๑
กลุ่มยุวเกษตรกรโรงเรียนบ้านค่าย	3	หนองละลอก	๒๕
กลุ่มยุวเกษตรกรโรงเรียนวัดหนองพะวา13	4	บางบุตร	๒๐
กลุ่มยุวเกษตรกรโรงเรียนวัดห้วงหิน	7	ซากบก	๒๐
กลุ่มยุวเกษตรกรยุวเกษตรกรโรงเรียนวัดหนองกระบอก	4	หนองละลอก	๒๒
กลุ่มยุวเกษตรกรวิบูลวิทยา02	5	ตาขัน	๒๓
กลุ่มยุวเกษตรกรเยาวชนรักษ์สามัคคี	6	หนองบัว	๒๕
กลุ่มยุวเกษตรกรโรงเรียนวัดหนองกรับ	3	หนองบัว	๒๐
กลุ่มยุวเกษตรกรโรงเรียนมาบป่าหวาย	5	หนองบัว	๒๕
กลุ่มยุวเกษตรกรหินโค้งประชานุเคราะห์	11	หนองบัว	๒๒
กลุ่มยุวเกษตรกรบึงต้นชัน	4	ซากบก	๒๓
กลุ่มส่งเสริมอาชีพ			
กลุ่มส่งเสริมอาชีพการเกษตรปรับปรุงคุณภาพไม้ผลตำบลหนองละลอก	10	หนองละลอก	๒๐
กลุ่มส่งเสริมอาชีพการเกษตรส่งเสริมอาชีพเกษตรกรทำนาตำบลหนองละลอก	6	หนองละลอก	๑๕
กลุ่มส่งเสริมอาชีพการเกษตรส่งเสริมอาชีพทำไร่สับปะรด (กลุ่มที่ 1)	2	หนองละลอก	๑๕

ชื่อกลุ่ม	ที่อยู่		จำนวนสมาชิก
	หมู่ที่	ตำบล	
กลุ่มส่งเสริมอาชีพการเกษตรส่งเสริมอาชีพเกษตรกรทำไร่ สับปะรด(กลุ่มที่ 2)	4	หนองละลอก	๑๕
กลุ่มส่งเสริมอาชีพการเกษตรส่งเสริมอาชีพทำไร่สับปะรด (กลุ่มที่ 3)	11	หนองละลอก	๑๕
กลุ่มส่งเสริมอาชีพการเกษตรส่งเสริมอาชีพทำสวนยาง	4	หนองละลอก	๓๐
กลุ่มส่งเสริมอาชีพการเกษตรส่งเสริมอาชีพผู้ปลูกสับปะรด หนองตะพาน	4	หนองตะพาน	๒๐
กลุ่มส่งเสริมอาชีพการเกษตรศูนย์ส่งเสริมและผลิตพันธุ์ข้าว ชุมชนตำบลหนองตะพาน	2	หนองตะพาน	๔๕
กลุ่มส่งเสริมอาชีพการเกษตรส่งเสริมอาชีพเกษตรกรทำนา ตำบลบ้านค่าย	7	บ้านค่าย	๒๕
กลุ่มส่งเสริมอาชีพการเกษตรปรับปรุงคุณภาพมังคุดตำบล หนองตะพาน	4	หนองตะพาน	๔๕
กลุ่มส่งเสริมอาชีพการเกษตรผักปลอดภัยจากสารพิษหนอง ตะพาน	3	หนองตะพาน	๒๕
กลุ่มส่งเสริมอาชีพการเกษตรปรับปรุงคุณภาพทุเรียนตำบล หนองตะพาน	5	หนองตะพาน	๒๐
กลุ่มส่งเสริมอาชีพการเกษตรส่งเสริมอาชีพท่องเที่ยวเชิง เกษตรตำบลหนองตะพาน	4	หนองตะพาน	๑๐
กลุ่มส่งเสริมอาชีพการเกษตรส่งเสริมอาชีพการผลิตปุ๋ยหมัก ชีวภาพตำบลหนองตะพาน	5	หนองตะพาน	๒๐
กลุ่มส่งเสริมอาชีพการเกษตรส่งเสริมอาชีพผู้ปลูกสับปะรด ตำบลชากบก	6	ชากบก	๑๕
กลุ่มส่งเสริมอาชีพการเกษตรผู้ผลิตปุ๋ยอินทรีย์ตำบลตาขัน	4	ตาขัน	๑๕
กลุ่มส่งเสริมอาชีพการเกษตรผู้ปลูกมันเทศตำบลตาขัน	9	ตาขัน	๑๕
กลุ่มส่งเสริมอาชีพการเกษตรส่งเสริมอาชีพผู้ปลูกมัน สำปะหลังตำบลหนองบัว	1	หนองบัว	๑๕
กลุ่มส่งเสริมอาชีพการเกษตรเกษตรกรทำสวนยางพาราบาง บุตร	7	บางบุตร	๓๐

ชื่อกลุ่ม	ที่อยู่		จำนวนสมาชิก
	หมู่ที่	ตำบล	
กลุ่มส่งเสริมอาชีพการเกษตรปรับปรุงคุณภาพมังคุดตำบลหนองบัว	10	หนองบัว	๓๐
กลุ่มส่งเสริมอาชีพการเกษตรส่งเสริมอาชีพผู้ปลูกสับปะรดกลุ่ม 1	1	หนองบัว	๑๕
กลุ่มส่งเสริมอาชีพการเกษตรส่งเสริมอาชีพผู้ปลูกสับปะรดกลุ่ม 2	9	หนองบัว	๑๕
กลุ่มส่งเสริมอาชีพการเกษตรส่งเสริมอาชีพผู้ปลูกสับปะรด	1	บางบุตร	๑๕
กลุ่มส่งเสริมอาชีพการเกษตรเกษตรกรกรทำนาบางบุตร	2	บางบุตร	๕๕
กลุ่มส่งเสริมอาชีพการเกษตรปลูกพืชสมุนไพรหนองบัว	1	หนองบัว	๒๐

ที่มา : <https://ffgdev.doae.go.th/>, พ.ศ. ๒๕๖๙

ตารางที่ ๒๓ แสดงข้อมูลกลุ่มเกษตรกร และสหกรณ์

ชื่อกลุ่ม	ที่อยู่		จำนวนสมาชิก
	หมู่ที่	ตำบล	
สหกรณ์การเกษตรบ้านค่าย จำกัด	-	บ้านค่าย	๒,๘๖๕
สหกรณ์นิคมระยอง จำกัด (สาขาบ้านค่าย)	-	หนองละลอก	-
กลุ่มเกษตรกรทำนาตาขัน	๕	ตาขัน	-
กลุ่มเกษตรกรชาวสวนบางบุตร	-	บางบุตร	-

ที่มา : สำนักงานสหกรณ์จังหวัดระยอง, พ.ศ. ๒๕๖๘

๒) ศูนย์เรียนรู้และเครือข่าย

ตารางที่ ๒๔ แสดงจำนวนแหล่ง/ศูนย์เรียนรู้และบริการด้านการเกษตร

ตำบล	ศพก.	ศพก. เครือข่าย	ศจช.	ศตปช.	ศบกด.	ศูนย์เรียนรู้เศรษฐกิจพอเพียง			ศูนย์ถ่ายทอดเทคโนโลยีด้านการพัฒนาที่ดิน
						กษ.	ปศุสัตว์	ปฏิรูป	
บ้านค่าย	-	๑	-	-	๑	-	-	-	-
หนองตะพาน	-	๒	-	๑	๑	-	-	-	๑
หนองละลอก	-	๑	-	-	๑	-	-	-	-
หนองบัว	-	๖	๑	-	๑	-	-	๑	-

ตำบล	ศพก.	ศพก. เครือข่าย	ศจช.	ศตปช.	ศบกด.	ศูนย์เรียนรู้เศรษฐกิจ พอเพียง			ศูนย์ถ่ายทอดเทคโนโลยี ด้านการพัฒนาที่ดิน
						กษ.	ปศุ สัตว์	ปฏิรูป	
ชากบก	-	๑	-	-	๑	-	-	-	-
ตาขัน	๑	๑	๑	-	๑	๑	๑	-	-
บางบุตร	-	๔	-	-	๑	-	-	-	-
รวม	๑	๑๖	๒	๑	๗	๑	๑	๑	๑

ที่มา : สำนักงานเกษตรอำเภอบ้านค่าย, พ.ศ.๒๕๖๙

(๑) อาสาสมัครเกษตร

ตารางที่ ๒๕ แสดงจำนวนอาสาสมัครเกษตร

ตำบล	หน่วยงาน /อาสาสมัครเกษตร (ราย)								
	อาสาสมัคร ฝนหลวง	ครูบัญชี อาสา	ประมง อาสา	อาสา ปศุสัตว์	หมอ ดิน อาสา	เกษตร หมู่บ้าน	สหกรณ์	เศรษฐกิจ การเกษตร	อาสาสมัคร ปฏิรูปที่ดิน
บ้านค่าย	๒	๓	๓	๖	๘	๖	๐	๑	๐
หนองตะพาน	๑	๑	๑	๕	๖	๖	๐	๐	๐
หนองละลอก	๒	๓	๑	๑๓	๑๓	๑๑	๐	๐	๐
หนองบัว	๑๑	๑	๕	๑๘	๑๒	๑๑	๐	๐	๓
ชากบก	๑	๑	๐	๑๐	๑๑	๑๐	๐	๐	๐
ตาขัน	๑	๑	๐	๓	๗	๙	๐	๐	๐
บางบุตร	๒	๖	๒	๑๒	๙	๑๒	๐	๐	๐
รวม	๒๐	๑๑	๑๒	๖๗	๖๖	๖๕	๐	๑	๓

หมายเหตุ : อาสาเกษตรบางรายทำหน้าที่อาสามากกว่า ๑ หน้าที่

ที่มา : <https://asa-center.doae.go.th/report-๓>, พ.ศ. ๒๕๖๘

(๒) ประชาชนชาวบ้าน

อำเภอบ้านค่าย มีประชาชนชาวบ้านภายใต้โครงการเกษตรตามแนวทฤษฎีใหม่ โดยยึดปรัชญาเศรษฐกิจพอเพียง ซึ่งการดำเนินการโครงการได้คัดเลือกประชาชนชาวบ้านเป็นผู้ดำเนินการถ่ายทอดองค์ความรู้ตามวิถีของประชาชนแต่ละคน จำนวน ๕ คน

ตารางที่ ๒๖ แสดงข้อมูลปราชญ์ชาวบ้าน

ตำบล	จำนวน (ราย)	องค์ความรู้ด้าน
ตาขัน	๑	ด้านเศรษฐกิจพอเพียง
บางบุตร	๑	ด้านเศรษฐกิจพอเพียง
หนองบัว	๑	ด้านเศรษฐกิจพอเพียง
หนองละลอก	๒	ด้านการผลิตข้าว/ด้านเศรษฐกิจพอเพียง
รวม	๕	

ที่มา : สำนักงานเกษตรอำเภอบ้านค่าย, พ.ศ.๒๕๖๘

(๓) ศูนย์เรียนรู้การเพิ่มประสิทธิภาพการผลิตสินค้าเกษตร

ตารางที่ ๒๗ แสดงข้อมูลศูนย์หลักและศูนย์เครือข่ายของศูนย์เรียนรู้การเพิ่มประสิทธิภาพการผลิตสินค้าเกษตร

ที่	ชื่อศูนย์ (ลำดับที่ ๑ ศูนย์หลัก ลำดับถัดไป ศูนย์เครือข่าย)	ประเภท/กิจกรรมหลัก	ที่ตั้งศูนย์	
			หมู่	ตำบล
๑	ศูนย์เรียนรู้การเพิ่มประสิทธิภาพการผลิตสินค้าเกษตรอำเภอบ้านค่าย	ศูนย์เรียนรู้ด้านไม้ผล	๗	ตาขัน
๒	ศูนย์เรียนรู้การสหกรณ์ - สหกรณ์การเกษตรบ้านค่าย จำกัด	ศูนย์เรียนรู้ด้านสหกรณ์	๑	บ้านค่าย
๓	ศูนย์เรียนรู้เฉพาะทางการเลี้ยงไก่พื้นเมือง	ศูนย์เรียนรู้ด้านปศุสัตว์	๗	หนองบัว
๔	ศูนย์เรียนรู้เศรษฐกิจพอเพียงตามแนวพระราชดำริ	ศูนย์เรียนรู้เศรษฐกิจพอเพียง/ เกษตรทฤษฎีใหม่/เกษตรผสมผสาน	๗	ตาขัน
๕	ศูนย์เรียนรู้เศรษฐกิจพอเพียงตามแนวพระราชดำริบ้านตรอกสตรบรณ	ศูนย์เรียนรู้เศรษฐกิจพอเพียง/ เกษตรทฤษฎีใหม่/เกษตรผสมผสาน	๔	หนองละลอก
๖	ศูนย์เรียนรู้เศรษฐกิจพอเพียง	ศูนย์เรียนรู้เศรษฐกิจพอเพียง/ เกษตรทฤษฎีใหม่/เกษตรผสมผสาน	๕	บางบุตร
๗	ศูนย์ถ่ายทอดเทคโนโลยีการพัฒนาที่ดิน	ศูนย์เรียนรู้ด้านการจัดการดิน	๒	หนองตะพาน
๘	ศูนย์จัดการพืชชุมชนตำบลหนองบัว	ศูนย์จัดการศัตรูพืชชุมชน (ศจช.)	๑	หนองบัว
๙	ศูนย์จัดการดินปุ๋ยชุมชนตำบลหนองตะพาน	ศูนย์จัดการดินปุ๋ยชุมชน (ศดปช.)	๒	หนองตะพาน
๑๐	ศูนย์ฟื้นฟูสุขภาพพระบวรธรรมชาติ ตำบลชากบก	ศูนย์เรียนรู้เศรษฐกิจพอเพียง/ เกษตรทฤษฎีใหม่/เกษตรผสมผสาน	๙	ชากบก
๑๑	ศูนย์เรียนรู้พืชผักปลอดภัยบ้านป่าสีเสียด	ศูนย์เรียนรู้พืชผัก	๓	หนองบัว
๑๒	การเลี้ยงปลาน้ำจืดแบบผสมผสาน	ศูนย์เรียนรู้ด้านประมง	๒	บางบุตร
๑๓	การเพาะเลี้ยงปลากัด	ศูนย์เรียนรู้ด้านประมง	๑	หนองบัว

ที่	ชื่อศูนย์ (ลำดับที่ ๑ ศูนย์หลัก ลำดับถัดไป ศูนย์เครือข่าย)	ประเภท/กิจกรรมหลัก	ที่ตั้งศูนย์	
			หมู่	ตำบล
๑๔	การเลี้ยงปลาอุกและกบในกระชังบก	ศูนย์เรียนรู้ด้านประมง	๒	บางบุตร
๑๕	การเลี้ยงปลาอุกและกบในกระชังบก	ศูนย์เรียนรู้ด้านประมง	๒	บางบุตร
๑๖	ศูนย์เรียนรู้เศรษฐกิจพอเพียงในเขตปฏิรูปที่ดิน	ศูนย์เรียนรู้เศรษฐกิจพอเพียง/ เกษตรทฤษฎีใหม่/เกษตรผสมผสาน	๓	หนองบัว
๑๗	ศูนย์ข้าวชุมชนตำบลหนองตะพาน	ศูนย์เรียนรู้ด้านพืชไร่	๔	ชากบก
๑๘	ศูนย์เรียนรู้การเลี้ยงปลาช่อนและปลาอุกในบ่อดิน	ศูนย์เรียนรู้ด้านประมง	๔	หนองละลอก
๑๙	ศูนย์เรียนรู้การเลี้ยงกบในบ่อซีเมนต์	ศูนย์เรียนรู้ด้านประมง	๔	ชากบก
๒๐	ศูนย์เรียนรู้กิจกรรมไร้สาร	ศูนย์เรียนรู้เศรษฐกิจพอเพียง/ เกษตรทฤษฎีใหม่/เกษตรผสมผสาน	๑๐	ชากบก

ที่มา : <https://learningpoint.doae.go.th/>, พ.ศ.๒๕๖๙

(๔) กลุ่มเกษตรกรแปลงใหญ่

มีกลุ่มเกษตรกรแปลงใหญ่ จำนวน ๑๐ กลุ่ม ดังตารางต่อไปนี้

ตารางที่ ๒๘ แสดงข้อมูลกลุ่มแปลงใหญ่

ที่	ตำบล	ชื่อกกลุ่มแปลงใหญ่	ชนิดพืช	จำนวนสมาชิก (คน)	จำนวน พื้นที่ (ไร่)
๑	ชากบก	แปลงใหญ่ทุเรียนตำบลชากบก	ทุเรียน		
๒	หนองละลอก	แปลงใหญ่ทุเรียนตำบลหนองละลอก	ทุเรียน		
๓	บางบุตร	แปลงใหญ่ยางพารากลุ่มเกษตรกรทำสวนยางพาราบางบุตร	ยางพารา		
๔	บางบุตร	ยางพาราสหกรณ์กองทุนสวนยางบ้านเนินสว่าง จำกัด	ยางพารา		
๕	บ้านค่าย	แปลงใหญ่ยางพาราสหกรณ์การเกษตรบ้านค่าย จำกัด	ยางพารา		
๖	ชากบก	แปลงใหญ่มังคุดชากบก	มังคุด		
๗	หนองละลอก	แปลงใหญ่ข้าวตำบลหนองละลอก	ข้าว		
๘	ตาขัน	แปลงใหญ่มังคุดตำบลตาขัน	มังคุด		
๙	บางบุตร	แปลงใหญ่มังคุดตำบลบางบุตร	มังคุด		
๑๐	หนองบัว	แปลงใหญ่ยางพาราตำบลบางบุตร	ยางพารา		

ที่มา : <https://co-farm.doae.go.th/>, พ.ศ. ๒๕๖๙

บทที่ ๒

การวิเคราะห์สถานการณ์การเกษตรของอำเภอ

๑. ข้อมูลประกอบการวิเคราะห์พื้นที่ของอำเภอ

สินค้าเกษตรที่สำคัญ ชนิดสินค้า ทุเรียน

๑.๑ แหล่งน้ำหลัก

[✓] น้ำฝน [✓]ชลประทาน [✓] บ่อน้ำบาดาล [✓] แหล่งน้ำธรรมชาติอื่น ๆ (ระบุ) แม่น้ำระยอง คลองสาขา

๑.๒ พื้นที่เหมาะสม/ไม่เหมาะสม

๑) เขตความเหมาะสม

ตารางที่ ๒๙ แสดงเขตความเหมาะสม (พื้นที่ศักยภาพ) สำหรับปลูกทุเรียน

ตำบล	พื้นที่ระดับความเหมาะสมสำหรับการปลูกทุเรียน (ไร่)				รวมพื้นที่ทั้งหมด
	เหมาะสมมาก (S๑)	เหมาะสมปานกลาง (S๒)	เหมาะสมน้อย (S๓)	ไม่เหมาะสม (N)	
รวมอำเภอบ้านค่าย	-	๙๖.๖๒	-	๒๙๒,๑๔๖.๙๓	๒๙๒,๒๔๓.๕๕
บ้านค่าย	-	-	-	๘,๖๐๔.๓๓	๘,๖๐๔.๓๓
หนองตะพาน	-	-	-	๑๕,๔๑๐.๐๐	๑๕,๔๑๐.๐๐
หนองละลอก	-	-	-	๖๐,๙๔๒.๖๐	๖๐,๙๔๒.๖๐
หนองบัว	-	๓๗.๕๗	-	๘๕,๖๔๘.๖๐	๘๕,๖๘๖.๑๗
ชากบก	-	๑๑.๗๗	-	๓๐,๖๑๗.๒๐	๓๐,๖๒๙.๙๗
ตาขัน	-	-	-	๑๗,๙๘๑.๗๐	๑๗,๙๘๑.๗๐
บางบุตร	-	๔๗.๒๗	-	๗๒,๙๔๒.๕๐	๗๒,๙๘๙.๗๖

ที่มา: <https://agri-map-online.moac.go.th>, พ.ศ. ๒๕๖๙



ภาพที่ ๖ แผนที่แสดงเขตความเหมาะสม (พื้นที่ศักยภาพ) สำหรับปลูกทุเรียน

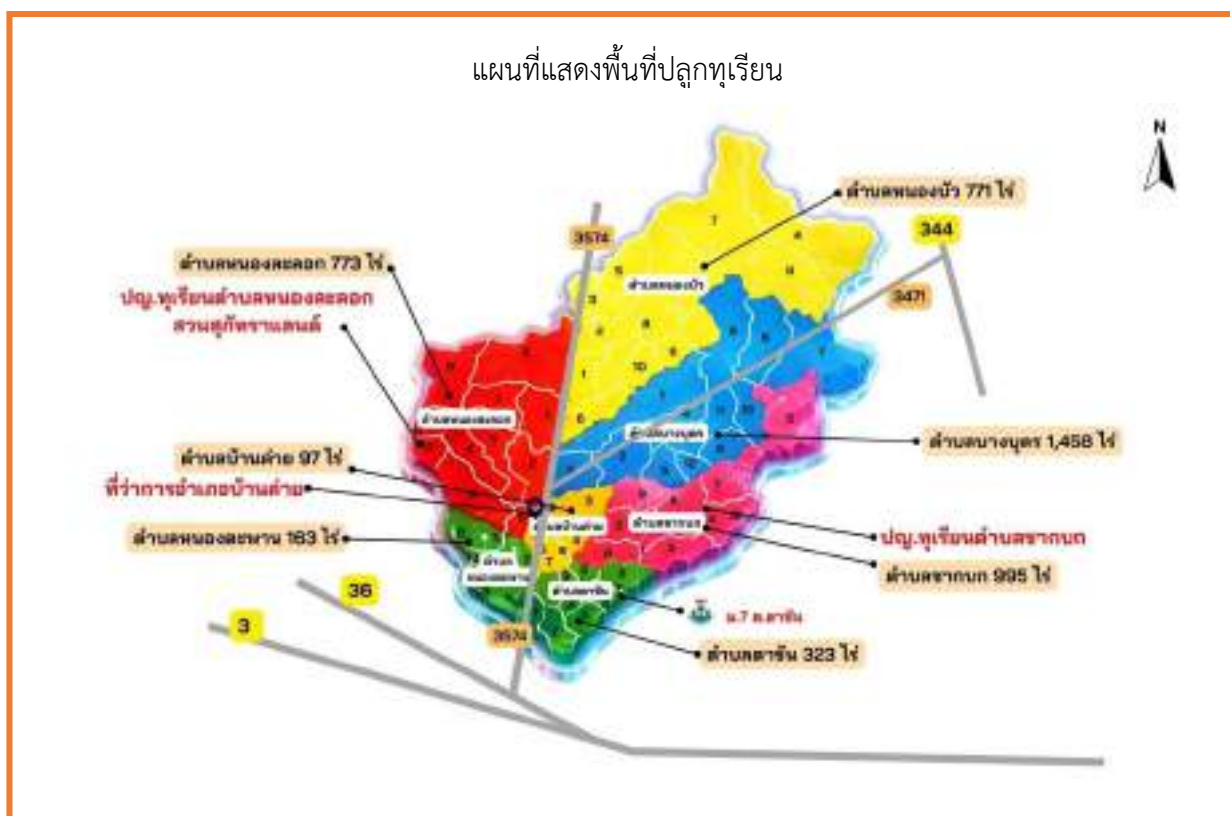
(ที่มา : <https://agri-map-online.moac.go.th>, พ.ศ. ๒๕๖๙)

๒) พื้นที่ปลูกทุเรียน

ตารางที่ ๓๐ แสดงครัวเรือนเกษตรกร พื้นที่ปลูก และผลผลิตทุเรียน

ตำบล	ครัวเรือนเกษตรกร	พื้นที่ปลูก (ไร่)	พื้นที่เก็บเกี่ยว (ไร่)	ผลผลิต (ตัน)	ผลผลิตต่อไร่ (ตัน)
บ้านค่าย	๒๘	๙๗	๓๕	๕๕.๓	๑.๕๘
หนองตะพาน	๔๙	๑๖๓	๑๔๘	๒๔๔.๒	๑.๖๕
หนองละลอก	๑๖๐	๗๗๓	๔๘๐	๘๑๑.๒	๑.๖๙
หนองบัว	๑๖๔	๗๗๑	๔๘๕	๗๗๖	๑.๖๐
ซากบก	๒๐๓	๙๙๕	๗๔๕	๑๑๕๔.๘	๑.๕๕
ตาขัน	๘๖	๓๒๓	๒๘๗	๔๔๗.๗๒	๑.๕๖
บางบุตร	๓๒๕	๑,๔๕๘	๑๑๕๘	๑๙๔๕.๔	๑.๖๘
รวม	๑,๐๑๕	๔,๒๗๕	๓,๓๓๘	๕๔๓๔.๖	๑.๖๕

ที่มา : สำนักงานเกษตรอำเภอบ้านค่าย พ.ศ. ๒๕๖๙



ภาพที่ ๗ แผนที่แสดงพื้นที่ปลูกทุเรียน (พื้นที่ปลูกจริง)
 (ที่มา : สำนักงานเกษตรอำเภอบ้านค่าย พ.ศ. ๒๕๖๙)

(๓) พื้นที่ปลูกทุเรียน ตามระดับชั้นความเหมาะสม

ตารางที่ ๓๑ แสดงพื้นที่ปลูกทุเรียนตามระดับชั้นความเหมาะสม

ตำบล	พื้นที่ปลูกตามระดับความเหมาะสมสำหรับการปลูกทุเรียน (ไร่)				
	เหมาะสมมาก (S1)	เหมาะสมปานกลาง (S2)	เหมาะสมน้อย (S3)	ไม่เหมาะสม (N)	รวมพื้นที่ทั้งหมด
รวมอำเภอบ้านค่าย	-	๙๖.๖๒	-	๑,๐๑๗.๘๙	๑,๑๑๔.๕๐
บ้านค่าย	-	-	-	๑.๘๐	๑.๘๐
หนองตะพาน	-	-	-	๔๙.๖๗	๔๙.๖๗
หนองละลอก	-	-	-	๑๘๒.๗๓	๑๘๒.๗๓
หนองบัว	-	๓๗.๕๗	-	๒๒๓.๘๕	๒๖๑.๔๒
ชากบก	-	๑๑.๗๗	-	๓๓๗.๓๒	๓๔๙.๐๙
ตาขัน	-	-	-	๙.๗๖	๙.๗๖
บางบุตร	-	๔๗.๒๗	-	๒๑๒.๗๖	๒๖๐.๐๓

ที่มา: <https://agri-map-online.moac.go.th>, พ.ศ. ๒๕๖๙

แผนที่แสดงพื้นที่ปลูกทุเรียน ตามระดับชั้นความเหมาะสม อำเภอบ้านค่าย



ภาพที่ ๘ แผนที่แสดงพื้นที่ปลูกทุเรียน ตามระดับชั้นความเหมาะสม

(ที่มา : <https://agri-map-online.moac.go.th>, พ.ศ. ๒๕๖๙)

๑.๓ สถานการณ์ใช้เทคโนโลยีการผลิต (เป็นเทคโนโลยีการผลิตที่ใช้ในอำเภอ)

(๑) การใช้พันธุ์ดี: เกษตรกรในพื้นที่ให้ความสำคัญกับการคัดเลือกสายพันธุ์ที่มีคุณภาพและเป็นที่ต้องการของตลาด โดยมีพันธุ์ "หมอนทอง" เป็นพันธุ์หลัก ทั้งนี้ มีการเลือกใช้ต้นพันธุ์ที่ได้มาตรฐานรับรองจากแหล่งผลิตที่เชื่อถือได้ เพื่อสร้างความมั่นใจในความสมบูรณ์แข็งแรงและตรงตามสายพันธุ์

(๒) การเตรียมพื้นที่และเตรียมดิน: มีการประยุกต์ใช้เครื่องจักรกลทางการเกษตร อาทิ รถไถและรถขุดขนาดเล็ก เพื่อเพิ่มประสิทธิภาพในการปรับสภาพพื้นที่และลดภาระด้านแรงงาน เกษตรกรบางส่วนเริ่มนำเทคโนโลยีการวิเคราะห์ค่าประจุไฟฟ้าในดิน (Soil Analysis) มาใช้เพื่อประเมินความอุดมสมบูรณ์และวางแผนการปรับปรุงบำรุงดินให้เหมาะสมก่อนการเพาะปลูก

(๓) การจัดการปลูก: มีการใช้เทคนิคการปลูกที่สอดคล้องกับสภาพนิเวศน์วิทยาของพื้นที่ โดยนิยมการ "ปลูกแบบยกโคก" (Mounding) เพื่อช่วยในการระบายน้ำ ป้องกันปัญหารากเน่าโคนเน่าจากน้ำท่วมขัง และช่วยให้ระบบรากได้รับอากาศอย่างเพียงพอ

(๔) การบริหารจัดการน้ำ: พัฒนาจากการรดน้ำแบบดั้งเดิมสู่การใช้ "ระบบมินิสปริงเกอร์" (Mini Sprinkler) เพื่อควบคุมปริมาณน้ำให้มีประสิทธิภาพและประหยัดทรัพยากรน้ำ นอกจากนี้ เกษตรกรต้นแบบบางรายได้นำนวัตกรรมเซนเซอร์วัดความชื้นในดิน (Soil Moisture Sensor) มาใช้เพื่อกำหนดช่วงเวลาและปริมาณการให้น้ำที่แม่นยำตามความต้องการของพืช

(๕) การดูแลรักษาและตัดแต่งทรงพุ่ม: มีการจัดการทรงพุ่มและตัดแต่งกิ่งตามหลักวิชาการเพื่อให้อากาศถ่ายเทและแสงแดดส่องถึง ลดการสะสมของโรคและแมลง รวมถึงมีการนำสถานีตรวจวัดสภาพอากาศระดับแปลง (Weather Station) มาใช้สังเกตการณ์สถานะแวดล้อมเพื่อวางแผนการดูแลรักษาเชิงรุก

(๖) การบริหารจัดการธาตุอาหาร: มีการประยุกต์ใช้เทคโนโลยีการวิเคราะห์ดินและใบ (Soil & Leaf Analysis) เพื่อจัดทำสูตรปุ๋ยตามค่าวิเคราะห์ (Customized Fertilizer) ให้สอดคล้องกับระยะการเจริญเติบโต เน้นการให้ปุ๋ยแบบแม่นยำเพื่อลดการสูญเสียธาตุอาหารและลดผลกระทบต่อระบบนิเวศ

(๗) การเก็บเกี่ยว: ใช้เทคนิคการประเมินความสุกแก่จากลักษณะภายนอก (Physical Maturity) ร่วมกับการนับอายุดอกและการเคาะสอบสัญญาณเสียง เพื่อกำหนดระยะเก็บเกี่ยวที่เหมาะสมที่สุด (Optimum Maturity) นอกจากนี้มีการใช้เครื่องมือช่วยเก็บเกี่ยวและอุปกรณ์รองรับผลเพื่อป้องกันความเสียหายทางกายภาพ

(๘) การจัดการหลังการเก็บเกี่ยว: มีการตัดเกรด (Grading) และบรรจุภัณฑ์ตามมาตรฐานสินค้าเกษตรเพื่อรักษาคุณภาพและยืดอายุการวางจำหน่าย (Shelf life) รวมถึงเริ่มมีการใช้ระบบตรวจสอบย้อนกลับ (Traceability) และการควบคุมอุณหภูมิในระหว่างการขนส่งเพื่อรักษามาตรฐานความสดใหม่ของทุเรียน GI

(๙) การป้องกันกำจัดศัตรูพืช: เน้นการบริหารจัดการศัตรูพืชแบบผสมผสาน (Integrated Pest Management: IPM) เพื่อลดการใช้สารเคมีสังเคราะห์และรักษาสมดุลทางชีวภาพ มีการนำเทคโนโลยีอากาศยานไร้คนขับ (Drone) มาใช้ในการฉีดพ่นสารชีวภัณฑ์และปุ๋ยทางใบ ซึ่งช่วยเพิ่มความแม่นยำ ครอบคลุมพื้นที่ และลดการสัมผัสสารเคมีของเกษตรกร

๑.๔ ปฏิทินการเพาะปลูก

เกษตรกรในอำเภอบ้านค่าย มีการปลูกทุเรียน ดังนี้

ชื่อสินค้า	ม.ค.	ก.พ.	มี.ค.	เม.ย.	พ.ค.	มิ.ย.	ก.ค.	ส.ค.	ก.ย.	ต.ค.	พ.ย.	ธ.ค.	
ทุเรียน	←.....←				△	←.....←				←.....←			
	←.....←				▽	←.....←				←.....←			

สัญลักษณ์ ↔ ช่วงฤดูปลูก △ ปลูกสูงสุด
 ←.....← ช่วงฤดูเก็บเกี่ยว ▽ เก็บเกี่ยวสูงสุด

ภาพที่ ๙ แสดงปฏิทินการเพาะปลูก

๑.๕ ต้นทุนการผลิต

ตารางที่ ๓๒ แสดงต้นทุนการผลิตทุเรียน ปี ๒๕๖๘

รายการ (ตัวอย่าง)	ราคา ต่อไร่ บาท
๑. ขุดหลุมปลูก	๕๐๐
๒. พันธุ์ทุเรียน	๖,๒๕๐
๓. ค่าแรงปลูก (๓ แรง)	๑,๐๐๐
๔. สารเคมีกำจัดวัชพืช (๒ ครั้ง)	๖๐๐
๕. ตัดหญ้า (๒ ครั้ง)	๑,๒๐๐
๖. ปุ๋ยเคมี ๕๐ กก./ไร่ (๒ ครั้ง)	๓,๖๐๐
๗. ค่าแรงใส่ปุ๋ย (๒ ครั้ง/๓ แรง)	๒,๔๐๐
๘. ค่าไฟ/ค่าน้ำมัน การให้น้ำ	๕,๐๐๐
๙. ค่าขนส่งวัสดุอุปกรณ์การเกษตร	๑,๐๐๐
๑๐. ค่าเช่า	-
๑๑. ค่าสารเคมีป้องกันกำจัดโรคแมลงศัตรูพืช	๑,๐๐๐
รวม	๒๒,๕๕๐

(ที่มา : สำนักงานเกษตรอำเภอบ้านค่าย, พ.ศ.๒๕๖๘)

๑.๖ สถานการณ์การตลาด/วิธีการตลาด

๑) วิธีการตลาด (เป็นวิถีตลาดที่เกิดขึ้นในอำเภอ)



ภาพที่ ๑๐ แสดงวิธีการตลาดทุเรียนอำเภอบ้านค่าย

(ที่มา : สำนักงานเกษตรอำเภอบ้านค่าย, พ.ศ.๒๕๖๘)

๒) แหล่งรับซื้อผลผลิต/ โรงงานแปรรูป

-ไม่มีแหล่งรับซื้อ

-ไม่มีโรงงานแปรรูป

๑.๗ เกษตรกรและองค์กรเกษตรกรที่เกี่ยวข้องกับสินค้าในพื้นที่

๑) เกษตรกร

มีเกษตรกรผู้ปลูกในอำเภอจำนวน ๑,๐๑๕ ราย และมีเกษตรกรที่เป็นต้นแบบในพื้นที่ จำนวน ๔ ราย มีความรู้ ความชำนาญ องค์กรความรู้ในเทคโนโลยีการผลิต ที่มีความโดดเด่น ดังนี้

ตารางที่ ๓๓ แสดงเกษตรกรต้นแบบของสินค้าในพื้นที่

ที่	หมู่	ตำบล	ประเภท	องค์ความรู้โดดเด่น
๑	๕	หนองตะพาน	การผลิต	การจัดการสวนและการใช้สารเคมี
๒	๑๐	หนองละลอก	การผลิต	การจัดการสวน/การตลาด/การลดต้นทุนการผลิต
๓	๖	ซากบก	การผลิต	การจัดการสวน/การลดต้นทุนการผลิต/การตลาด
๔	๗	หนองซ้อ	การผลิต	การจัดการสวน/การตลาด

(ที่มา : สำนักงานเกษตรอำเภอบ้านค่าย, พ.ศ. ๒๕๖๙)

๒) องค์กรเกษตรกร ดังนี้

ตารางที่ ๓๔ แสดงองค์กรเกษตรกรที่เกี่ยวข้องกับสินค้าในพื้นที่

องค์กรเกษตรกร	จำนวน (แห่ง)	ชื่อกลุ่ม
แปลงใหญ่	๒	แปลงใหญ่ทุเรียนตำบลชากบก แปลงใหญ่ทุเรียนตำบลหนองละลอก
วิสาหกิจชุมชน	๒	วิสาหกิจชุมชนปากป่าทุเรียนทอดกรอบ วิสาหกิจชุมชนกลุ่มแม่บ้านเกษตรกรหนองละลอก
กลุ่มแม่บ้าน	๒	กลุ่มแม่บ้านเกษตรกรแม่บ้านเกษตรกรบ้านปากป่า กลุ่มแม่บ้านเกษตรกรหนองละลอก

2. การวิเคราะห์ Supply chain

ตารางที่ 35 แสดงการวิเคราะห์ Supply chain ของสินค้า ทุเรียน อำเภอบ้านค่าย

	ต้นทาง	กลางทาง	ปลายทาง
มิติพื้นที่	<p>สถานการณ์ปัจจุบัน</p> <p>จำนวนพื้นที่ปลูก : - มีพื้นที่ปลูกทุเรียนรวม 4,257 ไร่ กระจายอยู่ในทั้ง 7 ตำบลของอำเภอบ้านค่าย โดยมีพื้นที่ปลูกดังนี้</p> <ol style="list-style-type: none"> 1) ต.บางบุตร 1,458 ไร่ 2) ต.ชากบก 995 ไร่ 3) ต.หนองละลอก 773 ไร่ 4) ต.หนองบัว 771 ไร่ 5) ต.ตาขัน 323 ไร่ 6) ต.หนองตะพาน 163 ไร่ 7) ต.บ้านค่าย 97 ไร่ <p>ความเหมาะสมของพื้นที่ : - พื้นที่ส่วนใหญ่อยู่ในเขตไม่เหมาะสม (N) และเหมาะสมปานกลาง (S2)</p> <p>ความเสี่ยงทางกายภาพ : - พื้นที่บางส่วนเกิดน้ำท่วม และบางส่วนเสี่ยงกับภัยแล้ง น้ำไม่เพียงพอตลอดฤดูกาลผลิต</p>	<p>จุดเรียนรู้ : - ศพก.อำเภอบ้านค่าย 1 แห่ง และ ศพก.เครือข่าย 19 แห่ง</p> <p>จุดรวบรวมสินค้า : - ยังไม่มีจุดรวบรวมผลผลิต หรือล้งรับซื้อภายในอำเภอ</p> <p>ศักยภาพในการจัดเก็บและแปรรูป : - ไม่ห้องเย็นในพื้นที่ - มีวิสาหกิจชุมชนในการแปรรูป</p>	<p>ที่ตั้งตลาด : - ตลาดกลางผลไม้ ตะพง ล้งรับซื้อพื้นที่อำเภอแกลง แผงค้าตลาดไท และตลาดส่งออกผ่านจังหวัดจันทบุรี</p> <p>ประสิทธิภาพการกระจายสินค้า : - การคมนาคมสะดวก เชื่อมต่อทางหลวง หมายเลข 3, 36 และ 3574 สู่หมายเลข 7 - ใกล้ท่าเรือแหลมฉบัง - อยู่ห่างจากกรุงเทพมหานคร ประมาณ 180-190 กม.</p> <p>แหล่งท่องเที่ยวเชิงเกษตร :</p>

		ต้นทาง	กลางทาง	ปลายทาง
		<p>การเข้าถึงทรัพยากร :</p> <ul style="list-style-type: none"> - มีแหล่งน้ำธรรมชาติ ได้แก่ แม่น้ำระยอง (คลองใหญ่) และคลองสาขา 15 สายและมีพื้นที่ชลประทานบางส่วน 		- จำนวน 7 แห่ง
	ปัญหา Pain point	<ul style="list-style-type: none"> - ระบบการจัดการน้ำในแปลงยังขาดประสิทธิภาพ - พื้นที่บางส่วนพึ่งพาน้ำฝนเสี่ยงภัยแล้ง - การขยายตัวของพื้นที่อาศัยและภาคอุตสาหกรรมทำให้ทางน้ำเปลี่ยน บางจุดไม่เคยท่วมก็ท่วม 	<ul style="list-style-type: none"> - ไม่มีจุดรวบรวมผลผลิตในพื้นที่ - ขาดโครงสร้างพื้นฐานด้านหลังการเก็บเกี่ยว (คัดบรรจุ เก็บรักษา) - ขาดการเชื่อมโยงข้อมูลและการประสานกันระหว่างกลุ่ม 	<ul style="list-style-type: none"> - มีแต่ตลาดผลสดเป็นหลัก และเป็นตลาดรูปแบบเดิม ๆ - ขาดการเชื่อมโยงการจำหน่ายผลผลิตกับแหล่งท่องเที่ยวในพื้นที่
	แนวทาง/App tech. ที่จะใช้แก้ปัญหา	<ul style="list-style-type: none"> - ส่งเสริมความรู้ด้านระบบน้ำที่ทันสมัยเพื่อเพิ่มประสิทธิภาพการใช้น้ำในแปลง - ส่งเสริมการใช้เทคโนโลยีอัจฉริยะ (IoT, เซ็นเซอร์วัดความชื้นดิน, แอปพลิเคชัน), - เกษตรกรหาพัฒนาแหล่งน้ำของตนเองภายในสวน 	<ul style="list-style-type: none"> - จัดตั้งจุดรวบรวมผลผลิตระดับอำเภอ - สร้างช่องทางเข้าถึงข้อมูลและช่องทางการติดต่อระหว่างกลุ่ม อาทิ Line กลุ่ม /เพจเฟซบุ๊ก/เจ้าหน้าที่ประชาสัมพันธ์ประจำกลุ่ม 	<ul style="list-style-type: none"> - ส่งเสริมและให้ความรู้การใช้แพลตฟอร์มตลาดดิจิทัล - ส่งเสริมและพัฒนาแหล่งท่องเที่ยวเชิงเกษตรที่โดยเน้นการเชื่อมโยงกับการจำหน่ายผลผลิตในพื้นที่
มิตคน	สถานการณ์ปัจจุบัน	<p>อายุเกษตรกร :</p> <ul style="list-style-type: none"> - เกษตรกรอายุ 65 ปีขึ้นไป ร้อยละ 39.84 - เกษตรกรอายุ 26-45 ปี ร้อยละ 7.61 <p>การรวมกลุ่ม :</p> <ul style="list-style-type: none"> - มีแปลงใหญ่ทุเรียนจำนวน 2 แปลง ได้แก่ แปลงใหญ่ทุเรียนตำบลหนองละลอก และแปลงใหญ่ทุเรียนตำบลชากบก - มีเครือข่าย SF/YSF /อกม. 	<p>ผู้รวบรวมผลผลิตหลัก :</p> <ul style="list-style-type: none"> - พ่อค้าคนกลาง <p>อำนาจต่อรอง :</p> <ul style="list-style-type: none"> - เกษตรกรไม่มีอำนาจต่อรองราคา 	<p>คนกำหนดราคา :</p> <ul style="list-style-type: none"> - พ่อค้าคนกลาง/ล้ง

		ต้นทาง	กลางทาง	ปลายทาง
		<ul style="list-style-type: none"> - มีเกษตรกรต้นแบบและปราชญ์ชาวบ้านด้านไม้ผล แรงงาน : <ul style="list-style-type: none"> - แรงงานในครัวเรือนเป็นหลัก จ้างแรงงานภายนอกบางส่วน 		
	ปัญหา Pain point	<ul style="list-style-type: none"> - ขาดองค์ความรู้ด้านการผลิตในเรื่องของการเก็บเกี่ยวทุเรียนที่สุกแก่และมีคุณภาพ - เกษตรกรสูงวัย ไม่มีทายาททางการเกษตร - ขาดการใช้เทคโนโลยีที่สมัยใหม่ 	<ul style="list-style-type: none"> - ขาดทักษะการขายและการเจรจาต่อรอง - ไม่มีการรวมกลุ่มกันขาย 	<ul style="list-style-type: none"> - ขาดองค์ความรู้ด้านตลาด มาตรฐาน และความต้องการของผู้บริโภค - ขาดการเข้าถึงผู้บริโภคโดยตรง
	แนวทาง/App tech. ที่จะใช้แก้ปัญหา	<ul style="list-style-type: none"> - ส่งเสริม Young Smart Farmer และ Smart Farmer - ถ่ายทอดเทคโนโลยีการผลิตที่ทันสมัยลดการใช้แรงงาน 	<ul style="list-style-type: none"> - พัฒนาศักยภาพผู้นำแปลงใหญ่ด้านการบริหารจัดการห่วงโซ่อุปทาน 	<ul style="list-style-type: none"> - อบรมถ่ายทอดความรู้ด้านการตลาดออนไลน์ การใช้แพลตฟอร์ม e-commerce และ Social commerce
มิติสินค้า	สถานการณ์ปัจจุบัน	พันธุ์ที่ปลูก : <ul style="list-style-type: none"> - พันธุ์หอมทองเป็นหลัก ขายผลสด และแปรรูปได้หลากหลาย - เป็นสินค้า GI “ทุเรียนหอมทองระยอง” ปริมาณผลผลิต : <ul style="list-style-type: none"> - พื้นที่ให้ผลผลิต 3,338 ไร่ - ผลผลิตรวม 5,507 ตัน - ผลผลิตเฉลี่ย 1,650 กก./ไร่ 	รูปแบบการแปรรูป : <ul style="list-style-type: none"> - จำหน่ายเป็นทุเรียนสดเป็นหลัก - มีการแปรรูปบางส่วนโดยวิสาหกิจชุมชน และการแปรรูปในครัวเรือน 	การจำหน่าย : <ul style="list-style-type: none"> - จำหน่ายผ่านล้งและพ่อค้าคนกลางเป็นหลัก ส่งต่อไปตลาดกลางและตลาดส่งออกผ่านจังหวัดใกล้เคียง บางส่วนจำหน่ายให้พ่อค้าแม่ค้าแผงผลไม้ และจำหน่ายออนไลน์ บางส่วน

		ต้นทาง	กลางทาง	ปลายทาง
		<ul style="list-style-type: none"> - ผลผลิตมีคุณภาพแตกต่างกันตามแปลงและการจัดการสวน - ต้นทุนการผลิตสูง 		
	ปัญหา Pain point	<ul style="list-style-type: none"> - มาตรฐานการผลิต (GAP) ยังไม่ครอบคลุมทุกแปลง - ปัญหาโรคและแมลงศัตรูพืช - ภาวะโลกรวน (Climate Change) ส่งผลกระทบต่อการผลิตและต้นทุนโดยตรง 	<ul style="list-style-type: none"> - ผลิตภัณฑ์และบรรจุภัณฑ์ไม่ได้รับการพัฒนา - ผลิตภัณฑ์ไม่ได้รับรองมาตรฐานการผลิต 	<ul style="list-style-type: none"> - มูลค่าเพิ่มต่ำ พึ่งพาตลาดทุเรียนสดเพียงช่องทางเดียว
	แนวทาง/App tech. ที่จะใช้แก้ปัญหา	<ul style="list-style-type: none"> - ส่งเสริมการผลิตทุเรียนตามมาตรฐาน GAP ทั้งกลุ่มแปลงใหญ่ และเกษตรกรทั่วไป - การอบรมถ่ายทอดความรู้ด้านการผลิตไม้ผลในภาวะโลกรวน (Climate Change) 	<ul style="list-style-type: none"> - พัฒนาผลิตภัณฑ์แปรรูปทุเรียน และสร้างแบรนด์ชุมชน - ส่งเสริมและพัฒนาด้านบรรจุภัณฑ์และมาตรฐานการผลิต 	<ul style="list-style-type: none"> - สร้างช่องทางการตลาดใหม่ผ่านการใช้แพลตฟอร์ม e-commerce และ Social commerce - ส่งเสริมการขอการรับรอง GI เพื่อเพิ่มช่องทางการตลาดและกลุ่มลูกค้า - ใช้ระบบ Traceability และ QR Code ในการตรวจสอบย้อนกลับ

บทที่ ๓

บทสรุปโครงการ/กิจกรรมตามกรอบการพัฒนาการเกษตรเชิงพื้นที่

๑. แบบสรุปโครงการแบบย่อ (Project Brief) ของทุกโครงการ

ตารางที่ ๓๖ แสดงแบบสรุปโครงการแบบย่อ (Project Brief)

หัวข้อ	รายละเอียด
๑. ชื่อโครงการสำคัญ	โครงการยกระดับห่วงโซ่คุณค่าทุเรียนอำเภอบ้านค่ายสู่ตลาดมูลค่าสูงอย่างยั่งยืน
๒. ชื่อแผนงาน	แผนงานที่ ๑ พัฒนาโครงสร้างพื้นฐานรองรับการขยายตัวของเมือง และสนับสนุนความเจริญด้านนวัตกรรม และเทคโนโลยี แผนงานที่ ๕ ยกระดับเศรษฐกิจสาขาหลักของจังหวัดให้มีคุณภาพสูงเพื่อเพิ่มมูลค่า
๓. แนวทางการพัฒนา	ประเด็นการพัฒนาที่ ๑ : การสร้างศักยภาพและความสามารถในการแข่งขันในภาคการเกษตร การท่องเที่ยว อุตสาหกรรม และพาณิชย์กรรมและการท่องเที่ยว
๔. หลักการและเหตุผล	<p>การพัฒนาประเทศตามยุทธศาสตร์ชาติ ๒๐ ปี (พ.ศ. ๒๕๖๑-๒๕๘๐) มุ่งยกระดับขีดความสามารถในการแข่งขัน โดยให้ความสำคัญกับการเพิ่มมูลค่าภาคการเกษตรผ่านนวัตกรรม เทคโนโลยี และการพัฒนาผู้ประกอบการเกษตรอย่างเป็นระบบ สอดคล้องกับแผนพัฒนาจังหวัดระยอง พ.ศ. ๒๕๖๖-๒๕๗๐ (ทบทวนปี ๒๕๖๙) ที่กำหนดทิศทางการพัฒนาจังหวัดให้เป็นเมืองนวัตกรรมที่ประชาชนมีคุณภาพชีวิตดี และเศรษฐกิจเติบโตอย่างสมดุลและยั่งยืน</p> <p>อำเภอบ้านค่ายเป็นพื้นที่ผลิตทุเรียนที่สำคัญของจังหวัดระยอง มีศักยภาพด้านพื้นที่ปลูก แหล่งน้ำ โครงสร้างพื้นฐาน และเครือข่ายเกษตรกรแปลงใหญ่ อย่างไรก็ตาม จากการวิเคราะห์ห่วงโซ่อุปทาน (Supply Chain) ในมิติพื้นที่ คน และสินค้า พบประเด็นสำคัญ ได้แก่</p> <ul style="list-style-type: none"> <input type="checkbox"/> เกษตรกรส่วนหนึ่งยังไม่ได้รับรองมาตรฐาน GAP ครอบคลุม <input type="checkbox"/> ขาดการควบคุมคุณภาพการเก็บเกี่ยว (ปัญหาทุเรียนด้อยคุณภาพ) <input type="checkbox"/> พึ่งพาพ่อค้าคนกลาง ขาดจุดรวบรวมและกระจายสินค้าในพื้นที่ <input type="checkbox"/> การแปรรูปและการสร้างมูลค่าเพิ่มยังจำกัด <input type="checkbox"/> ขาดทักษะด้านตลาดออนไลน์และการสร้างแบรนด์ GI <p>ดังนั้น จึงมีความจำเป็นต้องพัฒนาโครงการแบบบูรณาการ ครอบคลุมตั้งแต่ต้นน้ำ กลางน้ำ และปลายน้ำ เพื่อยกระดับคุณภาพการผลิต สร้างมาตรฐาน สร้างศูนย์รวบรวมและกระจายสินค้า พัฒนาการตลาดสมัยใหม่ และเชื่อมโยงกับภาคเอกชนในพื้นที่อุตสาหกรรม เพื่อเพิ่มรายได้ ลดความเสี่ยงด้านราคา และเสริมสร้างความมั่นคงทางเศรษฐกิจแก่เกษตรกรอย่างยั่งยืน</p>

หัวข้อ	รายละเอียด
๕. วัตถุประสงค์ของโครงการ	<p>๑) เพื่อยกระดับพื้นที่ปลูกทุเรียนให้ได้รับรองมาตรฐาน GAP ครอบคลุมไม่น้อยกว่าร้อยละ ๘๐</p> <p>๒) เพื่อพัฒนาองค์ความรู้และมาตรฐานการเก็บเกี่ยวทุเรียนคุณภาพ ลดปัญหาทุเรียนด้อยคุณภาพ</p> <p>๓) เพื่อจัดตั้งและพัฒนาจุดรวบรวมและกระจายผลผลิตทุเรียนภายในอำเภอบ้านค่าย (สหกรณ์การเกษตรบ้านค่าย (สาขาหนองกรับ))</p> <p>๔) เพื่อขยายช่องทางตลาดภายในประเทศ โดยเชื่อมโยงกับภาคเอกชนและภาคอุตสาหกรรมในพื้นที่</p> <p>๕) เพื่อพัฒนาทักษะการตลาดออนไลน์ และสร้างแบรนด์สินค้า GI ของอำเภอบ้านค่าย</p>
๖. ตัวชี้วัดและค่าเป้าหมาย	<p>๑) พื้นที่ปลูกทุเรียนได้รับรอง GAP ไม่น้อยกว่าร้อยละ ๘๐</p> <p>๒) เกษตรกรผ่านการอบรมการเก็บเกี่ยวมาตรฐาน ไม่น้อยกว่า ๒๐๐ ราย</p> <p>๓) จัดตั้งจุดรวบรวมผลผลิตอย่างน้อย ๑ แห่ง</p> <p>๔) ปริมาณผลผลิตผ่านจุดรวบรวมไม่น้อยกว่า ๒๐% ของผลผลิตรวม</p> <p>๕) มูลค่าการจำหน่ายผ่านตลาดใหม่เพิ่มขึ้นไม่น้อยกว่าร้อยละ ๒๐</p> <p>๖) เกษตรกรที่สามารถจำหน่ายผ่านช่องทางออนไลน์ ไม่น้อยกว่า ๓๐ ราย</p>
๗. พื้นที่เป้าหมาย	<p>- พื้นที่ปลูกทุเรียนใน ๗ ตำบล ของอำเภอบ้านค่าย (ตำบลบ้านค่าย ตำบลหนองละลอก ตำบลหนองตะพาน ตำบลตาขัน ตำบลบางบุตร ตำบลหนองบัว และตำบลชากบก)</p> <p>- สหกรณ์การเกษตรบ้านค่าย (สาขาหนองกรับ) เป็นจุดหลักในการพัฒนาศูนย์รวบรวม</p>
๘. กิจกรรมหลัก	<p>๑) การส่งเสริมและขยายการรับรองมาตรฐาน GAP ในกลุ่มแปลงใหญ่และเกษตรกรทั่วไป</p> <p>๒) การอบรมมาตรฐานการเก็บเกี่ยวและควบคุมคุณภาพทุเรียน</p> <p>๓) การจัดตั้งและพัฒนาศูนย์รวบรวมและกระจายสินค้าภายในอำเภอบ้านค่าย</p> <p>๔) การเชื่อมโยงตลาดภาคอุตสาหกรรมและเอกชน</p> <p>๕) การพัฒนาตลาดออนไลน์ และสร้างแบรนด์ GI พร้อมระบบ Traceability</p>
๙. หน่วยงานดำเนินการ	<p>หน่วยงานหลัก: สำนักงานเกษตรอำเภอบ้านค่าย</p> <p>หน่วยงานสนับสนุน: กรมวิชาการเกษตร, สำนักงานเกษตรและสหกรณ์จังหวัดระยอง, สำนักงานเกษตรจังหวัดระยอง, สำนักงานพาณิชย์จังหวัดระยอง, สำนักงานสหกรณ์จังหวัดระยอง, องค์กรปกครองส่วนท้องถิ่น, กลุ่มแปลงใหญ่ทุเรียน, วิสาหกิจชุมชน</p>

หัวข้อ	รายละเอียด
๑๐. ระยะเวลาในการดำเนินโครงการ	ตุลาคม ๒๕๖๙ – กันยายน ๒๕๗๔ (ระยะ ๕ ปี)
๑๑. งบประมาณ	<p>๑) การส่งเสริมและขยายการรับรองมาตรฐาน GAP ในกลุ่มแปลงใหญ่และเกษตรกรทั่วไป งบประมาณ: ๕๐๐,๐๐๐ บาท (๕ ปี ปีละ ๑๐๐,๐๐๐ บาท) แหล่งที่มาของงบประมาณ:</p> <ul style="list-style-type: none"> - งบจังหวัด (แผนพัฒนาจังหวัดระยอง) - งบกรมส่งเสริมการเกษตร - งบส่งเสริมมาตรฐานสินค้าเกษตรจากกรมวิชาการเกษตร <p>๒) การอบรมมาตรฐานการเก็บเกี่ยวและควบคุมคุณภาพทุเรียน - เกษตรกร ๒๕๐ ราย (๕ รุ่น ๆ ละ ๕๐ คน) งบประมาณ: ๑๐๐,๐๐๐ บาท แหล่งที่มาของงบประมาณ:</p> <ul style="list-style-type: none"> - งบจังหวัด - งบสำนักงานพาณิชย์จังหวัด - กรมวิชาการเกษตร <p>๓) การจัดตั้งและพัฒนาศูนย์รวบรวมและกระจายสินค้าภายในอำเภอบ้านค่าย งบประมาณ: ๓,๕๐๐,๐๐๐ ล้านบาท แหล่งที่มาของงบประมาณ:</p> <ul style="list-style-type: none"> - งบพัฒนาจังหวัด - งบกองทุนพัฒนาสหกรณ์ - งบ อปท. <p>๔) การเชื่อมโยงตลาดภาคอุตสาหกรรมและเอกชน - การเจรจาจับคู่ธุรกิจ (Business Matching) กับนิคมอุตสาหกรรมในจังหวัดระยอง และจัดทำ MOU กับผู้รับซื้อ งบประมาณ: ๑๒๐,๐๐๐ แหล่งที่มาของงบประมาณ:</p> <ul style="list-style-type: none"> - งบพาณิชย์จังหวัด - ความร่วมมือภาคเอกชน <p>๕) การพัฒนาตลาดออนไลน์ และสร้างแบรนด์ GI พร้อมระบบ Traceability - อบรมถ่ายทอดความรู้และสนับสนุนบรรจุภัณฑ์ แก่เกษตรกร GI และเกษตรกรทั่วไป งบประมาณ: ๓๐๐,๐๐๐ บาท แหล่งที่มาของงบประมาณ:</p> <ul style="list-style-type: none"> - งบจังหวัด

หัวข้อ	รายละเอียด
	<ul style="list-style-type: none"> - งบดิจิทัลเพื่อเศรษฐกิจและสังคม - กองทุนส่งเสริม GI / พาณิชย์
๑๒. ผลผลิต (Output)	<p>๑๒.๑ เกษตรกรได้รับการพัฒนาศักยภาพด้านการผลิตและการตลาด</p> <p>๑๒.๒ มีศูนย์รวบรวมและกระจายผลผลิตในพื้นที่</p> <p>๑๒.๓ ทูเรียนผ่านมาตรฐานและระบบตรวจสอบย้อนกลับ</p> <p>๑๒.๔ เกิดช่องทางจำหน่ายใหม่ทั้งออนไลน์และภาคอุตสาหกรรม</p>
๑๓. ผลลัพธ์จากการดำเนินโครงการ (Outcome)	<p>๑๓.๑ เกษตรกรผู้ปลูกทุเรียนในอำเภอบ้านค่ายมีขีดความสามารถในการผลิตตามมาตรฐาน GAP เพิ่มขึ้นอย่างมีนัยสำคัญ โดยมีพื้นที่ได้รับการรับรองมาตรฐานไม่น้อยกว่าร้อยละ ๘๐ ของพื้นที่ปลูกทั้งหมด ส่งผลให้คุณภาพผลผลิตมีความสม่ำเสมอ ลดปัญหาการถูกปฏิเสธสินค้า และสามารถเข้าสู่ตลาดคุณภาพได้อย่างต่อเนื่อง</p> <p>๑๓.๒ ปริมาณทุเรียนอ่อนที่ถูกตัดออกจำหน่ายลดลงไม่น้อยกว่าร้อยละ ๗๐ ภายในระยะเวลา ๓ ปี ส่งผลให้ภาพลักษณ์ทุเรียนอำเภอบ้านค่ายมีความน่าเชื่อถือเพิ่มขึ้น และสร้างความเชื่อมั่นแก่ผู้บริโภคทั้งในประเทศและต่างประเทศ</p> <p>๑๓.๓ เกษตรกรอย่างน้อยร้อยละ ๖๐ ของผู้เข้าร่วมโครงการ มีรายได้สุทธิเพิ่มขึ้นไม่น้อยกว่าร้อยละ ๒๐ เมื่อเทียบกับค่าฐานรายได้ก่อนเข้าร่วมโครงการ อันเป็นผลจากการยกระดับคุณภาพ การรวมกลุ่ม และการบริหารจัดการตลาดที่มีประสิทธิภาพ</p> <p>๑๓.๔ เกิดจุดรวบรวมและกระจายผลผลิตทุเรียนในพื้นที่อย่างน้อย ๑ แห่ง ที่มีระบบบริหารจัดการที่ได้มาตรฐาน สามารถรองรับผลผลิตในฤดูกาลได้ไม่น้อยกว่าร้อยละ ๕๐ ของผลผลิตรวมในพื้นที่ และลดต้นทุนการขนส่งของเกษตรกรไม่น้อยกว่าร้อยละ ๑๐</p> <p>๑๓.๕ เกิดความเชื่อมโยงตลาดระหว่างเกษตรกรกับภาคเอกชนและภาคอุตสาหกรรมในพื้นที่อย่างเป็นทางการเป็นรูปธรรม โดยมีข้อตกลงทางการค้าหรือ MOU อย่างน้อย ๓ ฉบับ และมีปริมาณการจำหน่ายผ่านช่องทางดังกล่าวเพิ่มขึ้นไม่น้อยกว่าร้อยละ ๓๐ ต่อปี</p> <p>๑๓.๖ เกษตรกรอย่างน้อยร้อยละ ๕๐ สามารถใช้ช่องทางตลาดออนไลน์ในการจำหน่ายผลผลิตด้วยตนเอง และมีมูลค่าการจำหน่ายผ่านระบบออนไลน์เพิ่มขึ้นไม่น้อยกว่าร้อยละ ๒๕ ต่อปี</p> <p>๑๓.๗ เกิดการพัฒนาและสื่อสารอัตลักษณ์ทุเรียนอำเภอบ้านค่ายภายใต้แนวคิดสินค้า GI อย่างเป็นระบบ ส่งผลให้มูลค่าผลผลิตเฉลี่ยต่อกิโลกรัมสูงขึ้นไม่น้อยกว่าร้อยละ ๑๕ เมื่อเทียบกับราคาตลาดทั่วไป</p> <p>๑๓.๘ ชุมชนมีความเข้มแข็งในการบริหารจัดการห่วงโซ่อุปทาน (Supply Chain) ในมิติพื้นที่ คน และสินค้า โดยเกิดกลไกการบริหารจัดการร่วมระหว่าง</p>

หัวข้อ	รายละเอียด
	<p>หน่วยงานภาครัฐ กลุ่มเกษตรกร และภาคเอกชนอย่างต่อเนื่อง และสามารถพึ่งพาตนเองทางการตลาดได้มากขึ้น</p> <p>๑๓.๙ เกิดการเติบโตทางเศรษฐกิจภาคการเกษตรในระดับอำเภออย่างสมดุล สอดคล้องกับยุทธศาสตร์จังหวัดระยอง และมีส่วนช่วยลดความเหลื่อมล้ำด้านรายได้ในภาคเกษตรอย่างเป็นรูปธรรม</p>

หมายเหตุ : ถ้ามีมากกว่า ๑ โครงการ สามารถเพิ่มตารางได้

๒. สรุปโครงการ/กิจกรรมตามกรอบการพัฒนาการเกษตรเชิงพื้นที่

ตารางที่ ๓๗ แสดงสรุปโครงการ/กิจกรรมตามกรอบการพัฒนาการเกษตรเชิงพื้นที่

โครงการ (Project)	ปัจจัยขาเข้า (Input)	กิจกรรม/กระบวนการ (Activities)	ผลการดำเนินงานกิจกรรม			แหล่ง งบประมาณ	ปีที่ ดำเนินการ
			ผลผลิต (Output) (เห็นผลทันทีหรือภายใน ๑ ปี)	ผลลัพธ์ (Outcome) (เห็นผลภายใน ๒ ปี)	ผลกระทบ (Impact) (เห็นผลภายใน ๓ - ๕ ปี)		
โครงการยกระดับห่วงโซ่ คุณค่าทุเรียนอำเภอบ้าน ค่ายสู่ตลาดมูลค่าสูงอย่าง ยั่งยืน	- งบประมาณรวม ๔,๕๒๐,๐๐๐ บาท	บูรณาการ ๕ กิจกรรมหลัก ครอบคลุมต้นน้ำ-กลางน้ำ- ปลายน้ำ	เกษตรกรได้รับการพัฒนา องค์ความรู้ด้านการผลิตและ ตลาด	คุณภาพผลผลิตได้มาตรฐาน ≥ ๘๐%	บ้านค่ายเป็นพื้นที่ผลิต ทุเรียนคุณภาพสูงของ จังหวัดระยอง เศรษฐกิจ เกษตรเติบโตอย่างยั่งยืน	งบจังหวัด/กรม/ สหกรณ์/เอกชน	๒๕๖๙- ๒๕๗๔
	- บุคลากรส่งเสริม การเกษตร		มีศูนย์รวบรวม ๑ แห่ง	รายได้เกษตรกรเพิ่ม ≥ ๒๐%			
กิจกรรมย่อย							
๑. ยกระดับมาตรฐาน GAP	งบ ๕๐๐,๐๐๐ บาท เจ้าหน้าที่ วิทยากร	อบรม Coaching ประเมินก่อนรับรอง	พื้นที่เข้าสู่ระบบรับรอง เพิ่มขึ้น	พื้นที่ได้รับรอง GAP ≥ ๘๐%	ทุเรียนบ้านค่ายเป็นสินค้า มาตรฐานสูง	งบจังหวัด/กรม ส่งเสริมฯ	๒๕๖๙- ๒๕๗๔
๒. อบรมมาตรฐานการ เก็บเกี่ยว	งบ ๑๐๐,๐๐๐ บาท วิทยากร สื่อ	อบรม ๕ รุ่น (๒๕๐ ราย)	เกษตรกรผ่านการอบรม ≥ ๒๐๐ ราย	ทุเรียนด้อยคุณภาพลด ≥ ๗๐%	ภาพลักษณ์สินค้าเชื่อมั่นสูง	งบจังหวัด/พาณิชย์	๒๕๖๙- ๒๕๗๒
๓. จัดตั้งศูนย์รวบรวม	งบ ๓,๕๐๐,๐๐๐ บาท อาคาร อุปกรณ์	ปรับปรุงสถานที่ จัดซื้ออุปกรณ์	ศูนย์รวบรวม ๑ แห่งเปิด ดำเนินการ	ผลผลิตผ่านศูนย์ ≥ ๒๐% ลดต้นทุน ≥ ๑๐%	เกิดระบบตลาดรวมศูนย์ ลด พึ่งพาพ่อค้าคนกลาง	งบพัฒนาจังหวัด/ สหกรณ์/อปท.	๒๕๖๙- ๒๕๗๑
๔. เชื่อมโยงตลาดเอกชน	งบ ๑๒๐,๐๐๐ บาท	Business Matching ทำ MOU	MOU ≥ ๓ ฉบับ	ยอดจำหน่ายเพิ่ม ≥ ๓๐%	ตลาดมั่นคง ลดความผันผวน ราคา	งบพาณิชย์/เอกชน	๒๕๖๙- ๒๕๗๔
๕. ตลาดออนไลน์และ GI + Traceability	งบ ๓๐๐,๐๐๐ บาท	พัฒนาแบรนด์ อบรมดิจิทัล QR Code	มีตราสินค้าและระบบ QR	ราคาขายสูงกว่าตลาดทั่วไป ≥ ๑๕% ขายออนไลน์ ≥ ๓๐ ราย	ทุเรียนบ้านค่ายเป็นสินค้าอัต ลักษณ์จังหวัด	งบจังหวัด/ดิจิทัล/ GI	๒๕๖๙- ๒๕๗๔

ภาพประกอบ



บรรณานุกรม

- กรมชลประทาน. ๒๕๖๗. ระบบบริหารจัดการข้อมูลอ่างเก็บน้ำ. สืบค้นเมื่อ ๒๐ กุมภาพันธ์ ๒๕๖๙.
<https://app.rid.go.th/reservoir/>
- กรมชลประทาน. ม.ป.ป. ฐานข้อมูลระบบสารสนเทศโครงการชลประทานขนาดเล็ก. สืบค้นเมื่อ ๒๐ กุมภาพันธ์ ๒๕๖๙. <http://dsit.rid.go.th/>
- กรมทรัพยากรน้ำบาดาล. ม.ป.ป. ระบบสารสนเทศทรัพยากรน้ำบาดาล. สืบค้นเมื่อ ๒๐ กุมภาพันธ์ ๒๕๖๙.
<http://app.dgr.go.th/newpasutara/xml/index.php>
- กรมพัฒนาที่ดิน. ม.ป.ป. ข้อมูลสระเก็บน้ำในไร่นานอกเขตชลประทาน. สืบค้นเมื่อ ๒๐ กุมภาพันธ์ ๒๕๖๙.
https://www.ddd.go.th/web_water/index.html
- กรมอุตุนิยมวิทยา. ๒๕๖๗. สถิติลักษณะอากาศ รายสถานีตรวจอากาศระยอง (ห้วยโป่ง) ย้อนหลัง ๕ ปี. กรุงเทพฯ: กระทรวงดิจิทัลเพื่อเศรษฐกิจและสังคม.
- ศูนย์ติดตามและแก้ไขปัญหาภัยพิบัติด้านการเกษตร กรมชลประทาน. ๒๕๖๗. ข้อมูลสถานการณ์น้ำรายวัน. สืบค้นเมื่อ ๒๐ กุมภาพันธ์ ๒๕๖๙. <https://swocdoc.rid.go.th/>
- สำนักงานเกษตรอำเภอบ้านค่าย. ๒๕๖๘. แผนพัฒนาการเกษตรระดับอำเภอ อำเภอบ้านค่าย ปี ๒๕๖๖-๒๕๗๐ (ฉบับทบทวน ปี ๒๕๖๘). ระยอง: กรมส่งเสริมการเกษตร.
- สำนักงานพัฒนาชุมชนอำเภอบ้านค่าย. ๒๕๖๘. ข้อมูลผลิตภัณฑ์ OTOP และกลุ่มผู้ผลิตชุมชนอำเภอบ้านค่าย. ระยอง: กรมการพัฒนาชุมชน.
- สถาบันสารสนเทศทรัพยากรน้ำ (องค์การมหาชน). ๒๕๖๗. คลังข้อมูลน้ำแห่งชาติ: สรุปสถานการณ์น้ำรายจังหวัด ระยอง. กรุงเทพฯ: กระทรวงการอุดมศึกษา วิทยาศาสตร์ วิจัยและนวัตกรรม.
- WeatherSpark. ๒๐๒๔. Climate and Average Weather Year Round in Ban Khai, Thailand. Accessed March ๑, ๒๐๒๖. <https://th.weatherspark.com/>